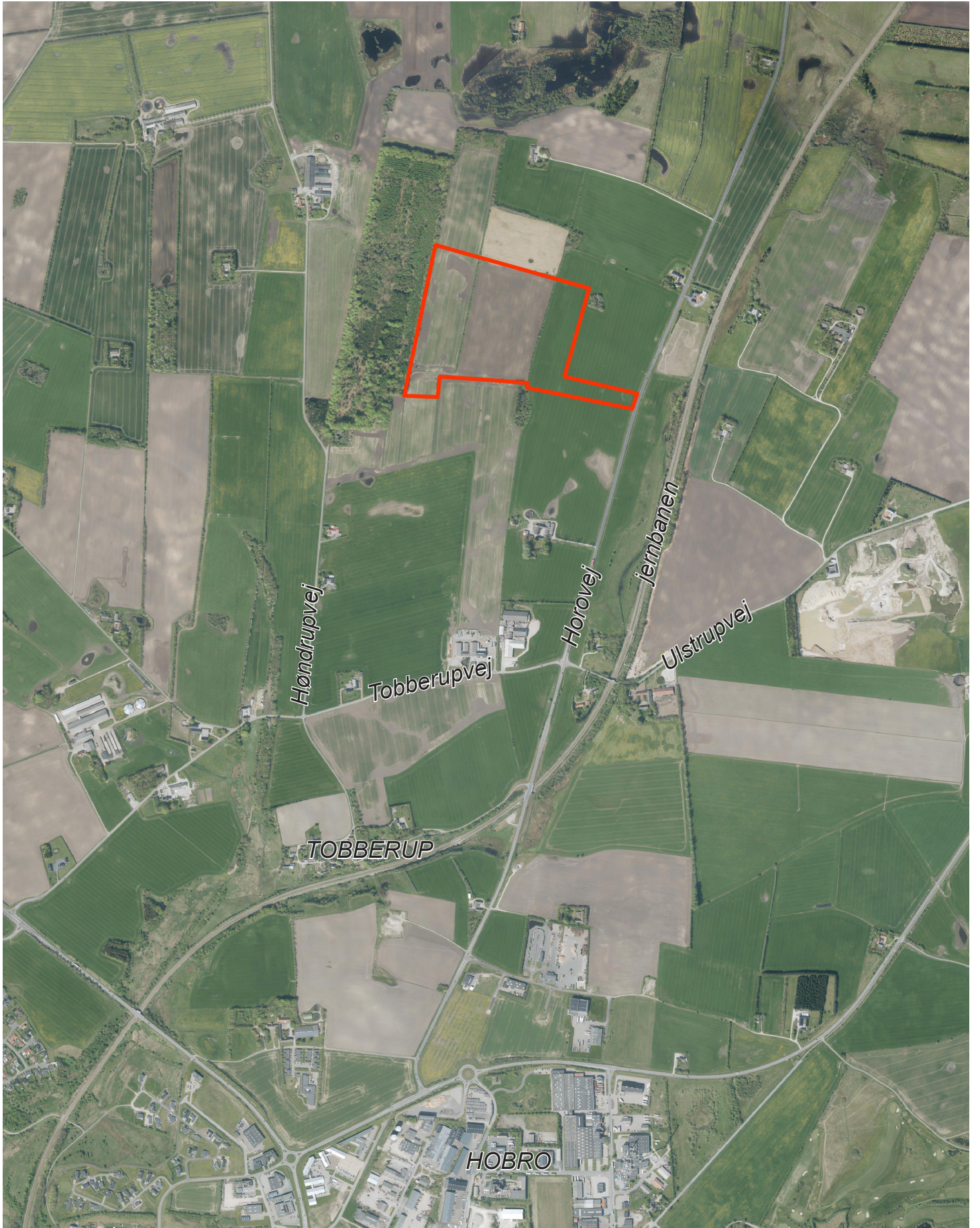


Biogasanlæg nord for Tobberup



Bioenergi Hobro Nord ApS ønsker at etablere et biogasanlæg cirka 2 km nord for Hobro på et areal vest for hovedvejen mellem Hobro og Vebbestrup samt at etablere en gasledning fra anlægget til naturgas-nettet ved Valsgaard.

Der skal gennemføres en vurdering af virkninger på miljøet i form af en miljøkonsekvensrapport (tidligere benævnt VVM-redegørelse) samt udarbejdes forslag til kommuneplantillæg, forslag til lokalplan og miljøvurdering af planforslagene, inden der eventuelt kan gives tilladelse til projektet. Miljøkonsekvensrapporten og miljøvurderingen af planerne samles i én samlet miljørapport.

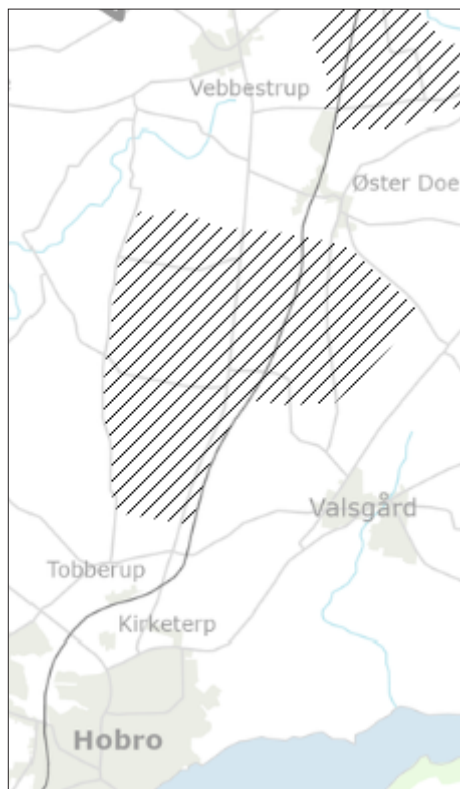
Der har i forsommeren 2023 været gennemført en fordebat omkring et biogasanlæg med den samme placering, men her gik processen i stå på grund af ændringer i projektet. Bioenergi Hobro Nord ApS har nu fremsendt en fornyet ansøgning og ønsker planprocessen og miljøvurderingsprocessen genoptaget.

Hovedpunkterne i den fornyede ansøgning i forhold til den tidligere ansøgning er, at anlægget nu vil indeholde opsamling af biproduktet CO₂ i et LCO₂-anlæg. Anlægget er desiget til at rense CO₂-rågas fra gasopgraderingsanlægget. Efter rensning gøres CO₂-gassen flydende og oplagres i tankanlæg inden afhentning med tankbiler.

Debatfasen - forslag og idéer ønskes

Mariagerfjord kommune har i kommuneplan 2012-2025 udpeget et område mellem Tobberup og Vebbestrup nord for Hobro til etablering af biogasanlæg.

Energilandskab ved Øster Doense/Valsgård/Vebbestrup i Mariagerfjord Kommuneplan 2024.



I forslag til kommuneplan 2024 er der i stedet udpeget et energilandskab ved Øster Doense/Valsgård/Vebbestrup. Området ligger nord for Valsgård, syd for Arden, og mellem de økologiske forbindelser omkring ådalene ved Simested Å og Villestrup Å. Området har potentiale til at kunne indeholde biogasanlæg og andre anlæg på fladen, som for eksempel solceller.

Første skridt i planlægningsprocessen er en indledende offentlighedsfase. Her har alle borgere, foreninger, interesseorganisationer og andre myndigheder mulighed for at komme med forslag og idéer til, hvad der skal fokuseres på i miljørapporten.

Formålet med denne folder er at beskrive projektet, så alle interessenter har et fyldestgørende grundlag at give input til projektet på, især hvilke hensyn der bør tages i projektet. Folderen giver en kort præsentation af projektet og et oplæg til de elementer /forhold, der vil blive undersøgt nærmere i miljørapporten.

Beskrivelse af projektet

Bioenergi Hobro Nord ApS ønsker at etablere et nyt biogasanlæg med biogasrelaterede aktiviteter i tilknytning til biogasanlægget. Biogasrelaterede aktiviteter er ikke direkte forbundet til selve produktionen af biogas men omhandler forarbejdning, efterbehandling eller nyttiggørelse af restprodukter fra biogasanlægget. Det er f.eks. tilfældet for et LCO₂-anlæg, hvor CO₂-udledningen reduceres i anlæg til separation og tørring af gyllefibre, hvor restmaterialet kan anvendes til f.eks. gødningsformål.

Anlægget skal behandle op til 700.000 tons biomasse pr. år. Der er i ansøgningen hovedsageligt regnet med tilførsel af biomasse fra landbruget samt en mindre mængde tilført som kildesorteret organisk dagoenovation (KOD) samt industriaffald.

Industriaffald kan f.eks. være affaldstyper fra forarbejdning af vegetabiliske og animalske råvarer og animalske biprodukter, slam fra fødevarevirksomheders flotatinsanlæg og fedt fra fedsudskilleranlæg. Derudover kan industriaffald omfatte glycerin, som er fremkommet ved produktion af biodiesel. Bioenergi Hobro Nord ApS bemærker i deres ansøgning, at de ikke vil modtage hele døde dyr.

Anlægget forventes at producere op til 74.000 m³ metan/døgn. Biogassen renses i et opgraderingsanlæg og ren metan sendes gennem en gasledning ind på naturgasnettet ved Valsgaard

Etablering af et biogasanlæg ved Tobberup vil medføre mere trafik primært på Hobrovej. Denne trafik vil forplante sig videre ud til Valsgaardvej, Rostrupvej, Ouevej, Nordre Ringvej og Løgstørvej. Transporter syd fra vil foregå via motorvejen og derfra via Nordre Ringvej. Der vil ikke forekomme tung trafik igennem Hobro.

Størstedelen af transporter til og fra anlægget vedrører til- og frakørsel af biomasser og frakørsel af flydende CO₂. Derudover vil der være transporter vedrørende til- og frakørsel af personale- og servicebiler.

Den primære drift og trafik på anlægget vil foregå i dagtimerne. Levering og afhentning af flydende biomasse vil dog også foregå i aften- og nattetimerne. Omfanget af transporter vil være størst i de perioder, hvor der også leveres græs til anlægget. Dette er ca. tre perioder om året af én uges varighed. I disse perioder forventes ca. 183 daglige transporter. I disse perioder ønsker Bioenergi Hobro Nord ApS også at få leveret græs i aften- og nattetimerne.

I de øvrige perioder af året forventes ca. 133 daglige transporter ved transport i 312 dage om året. Bioenergi Hobro Nord ApS ønsker at tankbiltransporter for flydende husdyrgødning samt afgasset flydende biomasse kan foregå op til 7 dage om uge, hvilket vil medføre at antallet af transporter på hverdage reduceres fra 133 til 127.

Selve biogasanlægget består af to adskilte produktionslinjer. En linje til økologi og en linje til konventionel biogasproduktion. På anlægget etableres et antal fortanke, procestanke, lagertanke og udleveringstanke.

Interesser i det åbne land

Biogasanlægget planlægges etableret på arealer, der i dag anvendes til dyrkning. De landskabelige konsekvenser, påvirkning af naboer, geologiske og arkæologiske interesser samt naturbeskyttelse skal klarlægges i miljørapporten.

Der er fredskov, beskyttede diger og fredede fortidsminder der skal tages hensyn til. Biogasanlægget og adgangsvejen vil ikke berøre arealer, der er fredet, pålagt fredskovspligt eller naturarealer omfattet af naturbeskyttelsesloven.

Situationsplan



Nærmeste Natura 2000-områder er N22 Kielstrup sø 6,5 km mod øst N222 Villestrup Ådal 6,8 km mod nordøst samt N30 Lovns Bredning, Hjarbæk Fjord og Skals Ådal 7,7 km mod syd. I processen med miljørapporten bliver forekomsten af særligt beskyttelseskrævende dyre- og plantearter (bilag IV arter som flagermus) undersøgt sammen med øvrige naturværdier i projektområdet.

Visualiseringer

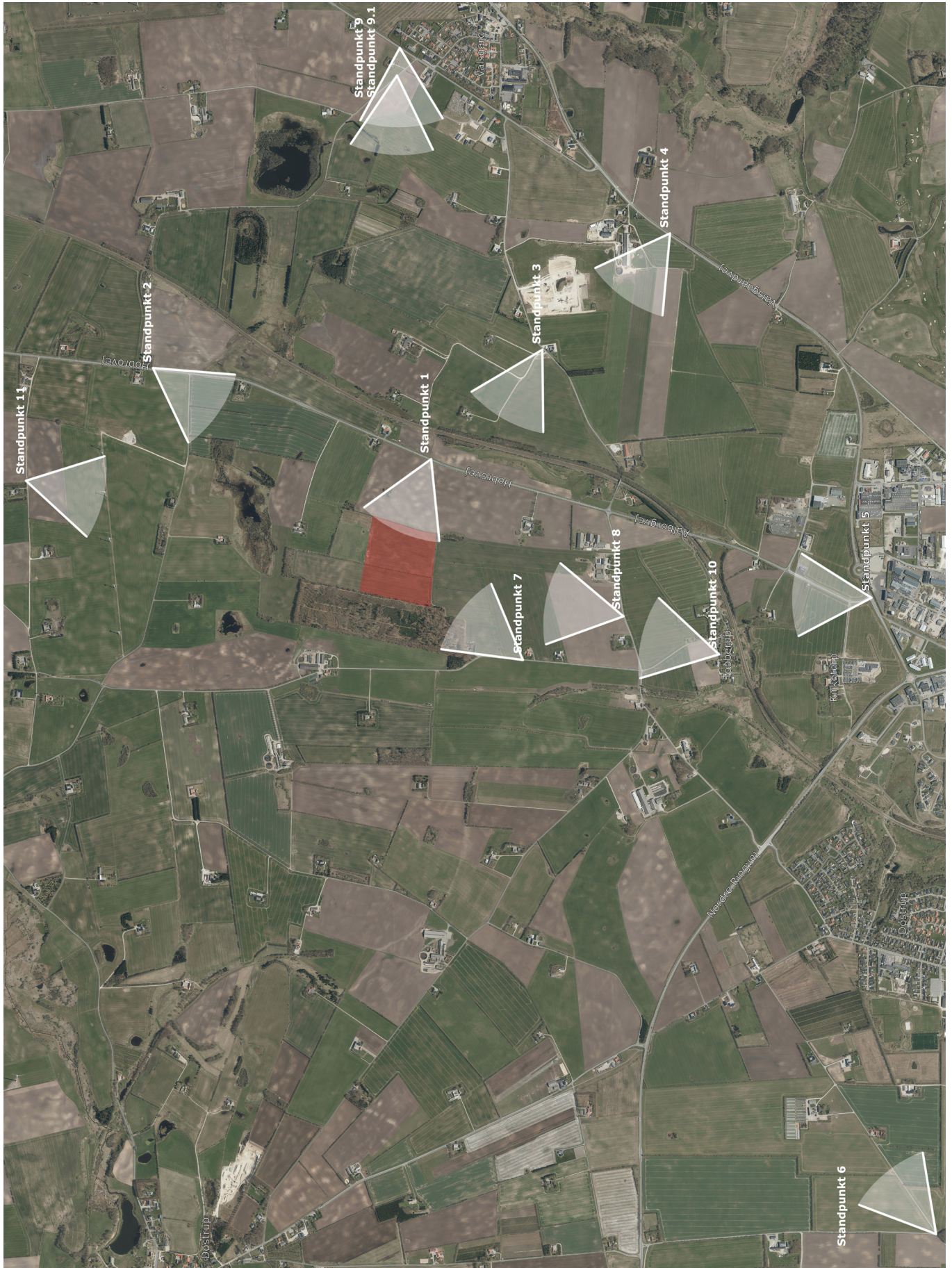
Den visuelle påvirkning illustreres med naturtro visualiseringer af anlægget fra en række lokaliteter. Visualiseringerne giver mulighed for at vurdere det visuelle samspil med kirker, og tekniske anlæg i området, landskabsudpegninger, udsigt fra landsbyer og omkring større veje i afstande mellem ca. 1 og 5 km fra anlægget. Visualiseringerne vises fra offentligt tilgængelige steder.

På kortet på modsatte side ses de punkter, som ansøger allerede har visualiseret anlægget fra og visualiseringen nedenfor er i foto taget fra drone.

Støj og lugt

Biogasanlæg kan lugte og trafikken til og fra anlægget støjer. Der bliver derfor udført beregninger af støj og lugt fra anlægget, som vil blive vurderet i forhold til beboelser og grænseværdier i love og bekendtgørelser.





Lov- og plangrundlag

Bioenergi Hobro Nord ApS har indsendt en obligatorisk ansøgning om miljøvurdering om etablering af et biogasanlæg. Anlæg til bortskaffelse af ikke-farligt affald ved forbrænding eller kemisk behandling (som defineret i bilag I til direktiv 2008/98/EF afsnit D9) med en kapacitet på over 100 tons/dag er opført på bilag 1 i Lov om miljøvurdering af planer og programmer og af konkrete projekter (VVM).

Virkningerne på miljøet skal således vurderes for projekter med biogas, hvor der håndteres mere end 100 tons råvarer pr dag. Mariagerfjord Kommune er myndighed. Dette omfatter blandt andet følgende emner:

- Der skal udarbejdes visualiseringer af biogasanlægget, som viser den visuelle påvirkning af landskabet og samspil med tekniske anlæg, kirker, trafikforhold m.m
- Generelle naturbeskyttelsesinteresser skal varetages, herunder påvirkninger af beskyttede områder (naturbeskyttelseslovens § 3) internationale beskyttelsesområder (Natura 2000) og særligt beskyttede arter (Bilag IV arter).
- Bygherren skal dokumentere at emissioner fra anlægget overholder gældende grænseværdier.

Biogasanlæggets virkninger vil blive sammenlignet med 0-alternativet, som beskriver den situation, hvor projektet ikke gennemføres. I dette projekt er 0-alternativet, at området fortsætter med landbrugsdrift.

Miljørapporten vil endvidere indeholde forslag til projektoptimering og afværgeforanstaltninger for uønskede påvirkninger. Miljørapporten vil om nødvendigt give forslag til efterfølgende overvågning, som skal sikre, at biogasanlægget overholder de opstillede krav i en eventuel tilladelse.

Den videre planlægning

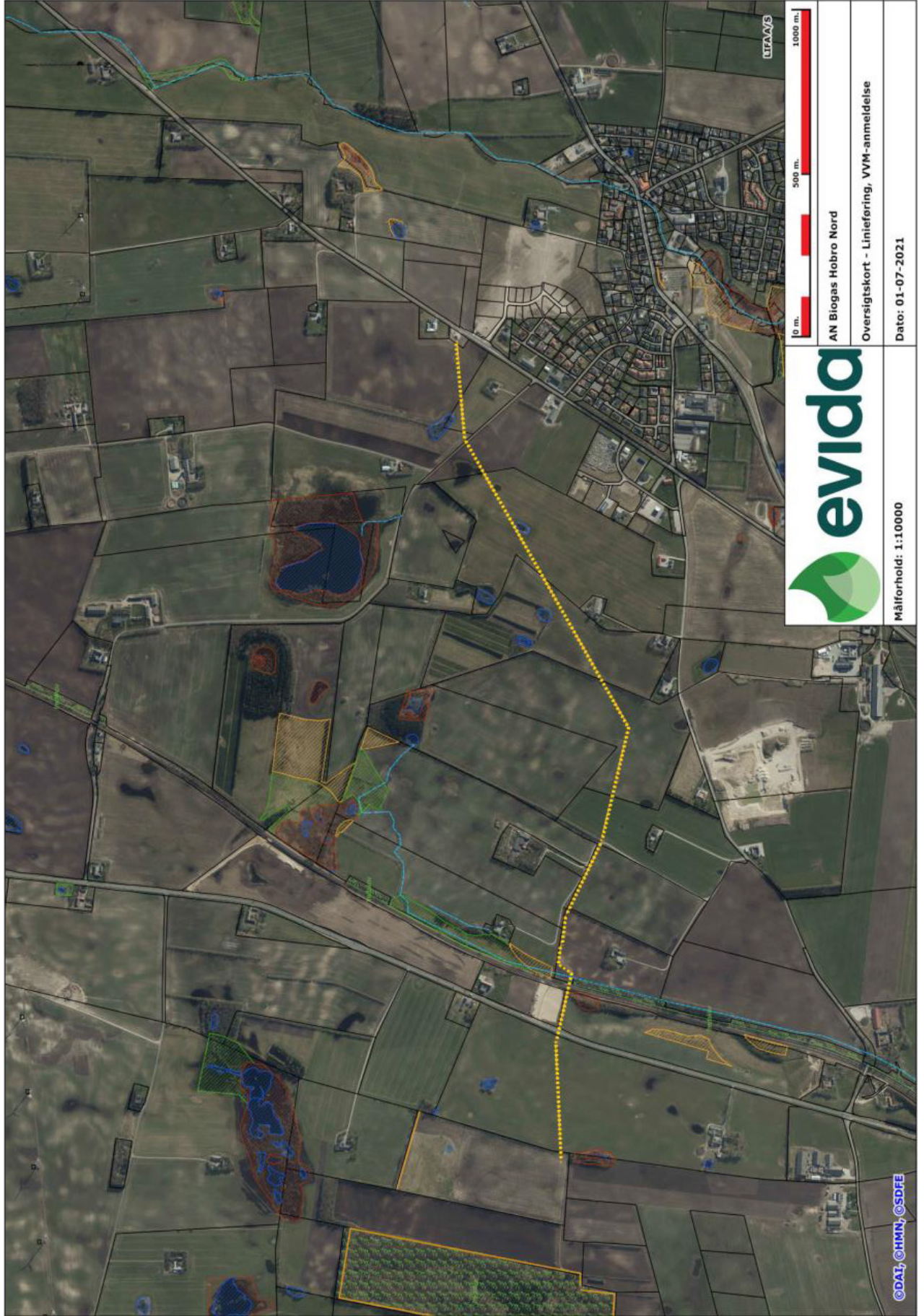
Miljørapporten, kommuneplantillægget og lokalplanen vil blive udarbejdet som forslag og derefter offentliggjort i en 8 ugers høringsperiode. Her får borgerne igen mulighed for at komme med bemærkninger til projektet. Indkomne bemærkninger vil indgå i den afsluttende myndighedsbehandling af projektet.

Forud for eventuel realisering af projektet skal byrådet meddele en § 25-tilladelse og vedtage kommuneplantillægget og lokalplanen på baggrund af miljørapporten. Kommunen vil få miljøtilsynet med biogasanlægget og kan til enhver tid stille krav om overholdelse af tilladelser og lovkrav.

Risikovirksomhed

Det samlede gassystem i det reviderede projekt får et volumen, der resulterer i en gasmængde på over 10 ton. Dette medfører, at anlægget skal godkendes i henhold til Risikobekendtgørelsen som kolonne 2 virksomhed, hvor der gennemføres en udvidet sikkerhedsgennemgang af gassystemet. I miljørapporten vil risikospørgsmålet i forhold til omgivelserne blive vurderet sammen med de øvrige risikomyndigheder dvs. Nordjyllands Beredskab, Arbejdstilsynet og Politiet.

Overigtskort over gasledningens forløb fra anlægget til EVIDA's eksisterende gasnet ved Valsgaard.



Hovedspørgsmål

En række hovedspørgsmål vil sammen med relevante forslag og idéer fra debatfasen blive belyst i den kommende miljørapport:

- Hvordan kommer det til at se ud?
- Mangler der visualiseringspunkter?
- Hvordan berøres lokalområdet og naboer af anlæggelsen og driften af biogasanlægget ?
- Hvordan vil biogasanlægget påvirke natur og landskab?
- Vil biogasanlægget forstyrre dyre- og plantelivet?
- Kommer det til at støje?
- Kommer der lugt fra anlægget?
- Hvor meget grøn energi kan biogasanlægget producere?
- Hvordan kan miljøpåvirkningerne minimeres?

Er der andet, du synes skal undersøges nærmere?

Frist for indsendelse af idéer og forslag

Forslag og idéer til emner, der ønskes belyst i den videre planlægning skal sendes til Mariagerfjord Kommune, så vi har det i hænde senest **10. februar 2025**. Afsenders navn, adresse og eventuelt email bedes anført.

Idéer og forslag skal sendes til:

plan@mariagerfjord.dk

eller til

Mariagerfjord Kommune
Teknik og Byg,
Nordre Kajgade 1,
9500 Hobro

Hvis du vil vide mere

Hvis du har spørgsmål til planlægningen dvs. miljørapport, kommuneplantillæg og lokalplan, kan du kontakte Vibeke Kjær Christensen på 97113674 eller på vikch@mariagerfjord.dk.

Hvis du har spørgsmål til anlægget som risikovirksomhed kan du kontakte Anja Antonsen Spring på 97113650 eller anasp@mariagerfjord.dk.

Hvis du har spørgsmål til de trafikale spørgsmål ved anlægget kan du kontakte Henrik Madsen på 97113701 eller hmads2@mariagerfjord.dk.