



Dansk Salt A/S  
Hadsundvej 17  
9550 Mariager

Att. Lene Lebeck  
Sendt pr. e-mail: [lene.lebeck@nobian.com](mailto:lene.lebeck@nobian.com)

**Natur og Miljø**

**Postadresse:**  
Nordre Kajgade 1  
9500 Hobro  
Tlf. 97 11 30 00  
[raadhus@mariagerfjord.dk](mailto:raadhus@mariagerfjord.dk)  
[www.mariagerfjord.dk](http://www.mariagerfjord.dk)

Journalnummer: 09.08.26-K08-1-24

Ref.: Jens Kalør  
Direkte tlf. 9711 3706  
[jkalo@mariagerfjord.dk](mailto:jkalo@mariagerfjord.dk)

Dato: 23. oktober 2024

**Personlig henvendelse:**  
Rådhuset i Arden  
Østergade 22  
9510 Arden

**Tilladelse til nedsivning af tag- og overfladevand fra ejendommene Trinderupvej 1 og 3, 9500 Hobro, beliggende på matrikel 2b, Brøndum By, Hvornum.**



**Indholdsfortegnelse:**

**Side:**

1. Baggrund for tilladelsen.....	3
2. Tilladelse til projektet.....	3
3. Tilladelsens vilkår .....	4
4. Lovgrundlag .....	6
5. Grundlag for tilladelsen .....	6
6. Matrikel og ejerforhold.....	7
7. Beskrivelse af det ansøgte projekt.....	7
8. Grund- og drikkevandsforhold i projektområdet .....	9
9. Jordbundsforhold og dimensionering af nedsivningsanlæggene .....	10
10. Naturbeskyttelse .....	11
11. Mariagerfjord Kommunes vurdering af projektet.....	12
12. Partshøring .....	13
13. Offentliggørelse .....	13
14. Klagevejledning.....	13

**Bilag:**

Bilag 1: Projektområde

Bilag 2: Oversigt over eksisterende forhold

Bilag 3: Situationsplan for en samlet oversigt over de planlagte ombygningsaktiviteter og oplande til faskine, nedsivningsgrøft bassinanlæg og øvrige nedsivningsarealer.

Bilag 4: Udklip fra LAR-regnearket

Bilag 5: Grundvands- og jordforureningsforhold

**Følgende er underrettet om afgørelsen:**

Dansk Salt A/S: [mariager@nobian.com](mailto:mariager@nobian.com)

Dansk Salt A/S att. Lene Lebeck: [Lene.lebeck@nobian.com](mailto:Lene.lebeck@nobian.com)

Styrelsen for patientsikkerhed Vest: [trvest@stps.dk](mailto:trvest@stps.dk)

Danmarks Naturfredningsforening: [dn@dn.dk](mailto:dn@dn.dk)

Danmarks Naturfredningsforening (lokalforening): [dnmariagerfjord-sager@dn.dk](mailto:dnmariagerfjord-sager@dn.dk)

Dansk Ornitologisk Forening: [natur@dof.dk](mailto:natur@dof.dk)

Dansk Ornitologisk Forening (lokalforening): [mariagerfjord@dof.dk](mailto:mariagerfjord@dof.dk)

Rådgivende firma Niras Att. Esben Hjøllund Madsen: [Esma@niras.dk](mailto:Esma@niras.dk)

Caroline Krøl Larsen: [Ckrl@Niras.dk](mailto:Ckrl@Niras.dk)

Mariagerfjord Kommune, Grundvandskontor att. Lisa Bisgaard Lorentzen:

[lilor@mariagerfjord.dk](mailto:lilor@mariagerfjord.dk)

## 1. Baggrund for tilladelsen

Mariagerfjord Kommune har den 12. juli 2024 modtaget en ansøgning fra rådgivende firma Niras på vegne af Dansk Salt A/S om tilladelse til nedsivning af overfladevand fra 2 nye nedsivningsanlæg – en faskine og en nedsivningsgrøft – i forbindelse med ombygning og modernisering af Dansk Salt A/S's pumpestation på Trinderupvej 1 og 3, 9500 Hobro, beliggende på matrikel 2b, Brøndum By, Hvornum.

Samtidig lovliggøres de eksisterende nedsivningsforhold på ejendommen.

Projektområdet fremgår af nedenstående kort.



## 2. Tilladelse til projektet

Mariagerfjord Kommune har vurderet den fremsendte ansøgning og giver hermed tilladelse til nedsivning af overfladevandet fra de befæstede arealer. Se afsnit 7 beskrivelse af projektet.

Tilladelsen meddeles på betingelse af, at en række vilkår bliver overholdt. Vi giver tilladelsen i henhold til Spildevandsbekendtgørelsens §36 og §38 og derved Miljøbeskyttelseslovens §19 og under forudsætning af, at I overholder nedenstående vilkår.

Tilladelsen fritager ikke Dansk Salt A/S fra at søge om andre tilladelser, der er nødvendige for projektet.

### 3. Tilladelsens vilkår

#### Generelle vilkår

1. Mariagerfjord Kommune kan jf. miljøbeskyttelseslovens § 20 trække tilladelsen tilbage til enhver tid og uden erstatning hvis vilkårene i tilladelsen ikke overholdes eller af hensyn til:
  - Fare for forurening af vandforsyningsanlæg.
  - Gennemførelse af en ændret spildevandsafledning i overensstemmelse med en spildevandsplan efter § 32.
  - Miljøbeskyttelse i øvrigt.
2. Hvis der fra projektområdet konstateres eller er begrundet mistanke om en forurening af jorden eller grundvand, skal Mariagerfjord Kommune straks underrettes.
3. I driftsfasen må der ikke anvendes miljøfarlige stoffer, eksempelvis alge- og mosfjerner eller lignende på de arealer hvorfra der afledes vand.
4. Tilladelsen gives til nedsivning af overfladevand via:
  - en ny faskine til nedsivning af tagvand fra ny lagerbygning og
  - en ny nedsivningsgrøft til nedsivning af overfladevand fra ny parkeringsplads.
  - eksisterende nedsivningsbassin
  - nedsivning af øvrigt overfladevand på græs- og bevoksede arealer inden for ejendommenSe bilag 3

#### Vilkår vedr. faskinen

5. Faskinen skal etableres og dimensioneres som beregnet via LAR-regnearket på bilag 4, samt som beskrevet i ansøgningen.
6. Der må kun ledes overfladevand til faskinen fra det orange opland (ny lagerbygning) angivet på bilag 3, svarende til et areal på 454 m<sup>2</sup>.

#### Vilkår vedr. nedsivningsgrøften

7. Nedsivningsgrøften skal dimensioneres med en tilstrækkelig størrelse (bredde, længde og dybde) og med udgangspunkt i den aktuelle jordbundstypes nedsivningsevne. Ifølge ansøgningsmaterialet skal nedsivningsgrøften som minimum have et volumen på 43 m<sup>3</sup> jfr. beregnet via LAR-regnearket på bilag 4.
8. Der må kun ledes overfladevand til nedsivningsgrøften fra det grønne opland (fremtidig befæstelse/bebyggelse), angivet på bilag 3 svarende til et areal på 1.231 m<sup>2</sup>.
9. Nedsivningsgrøften skal beplantes med græs for at hindre at bunden lukkes til af sediment og nedsivningsevne mindskes – se også vilkår 25 – 29 om driftsforhold.

10. Grøften skal etableres som en intern lukket grøft uden tilløb eller afløb fra andre matrikler og som kun har til formål at nedsive vandet fra det grønne opland på bilag 3.

#### Vilkår vedr. Tankgården

11. Tankgården skal etableres med tæt bund, som sikrer at der ikke kan nedsive vand fra Tankgården. Tankgården skal etableres med vold eller anden anretning som sikrer at eventuelt udslip fra tankene kan holdes inden for tankgården. Tankgårdens volumen skal som minimum være på størrelse med hvad den største tank i tankgården kan rumme.
12. Der må kun ledes overfladevand fra tankgården, svarende til det lyseblåskraverede areal på bilag 3, svarende til et areal på 573 m<sup>2</sup>.
13. Overfladevandet fra tankgården må ledes med pumpe til eksisterende nedsivningsbassin. Det skal etableres en lukkeventil på pumpsystemet fra Tankgården til nedsivningsbassinet, som i tilfælde af uheld med udledning fra tankene skal lukkes, så der ikke ledes forurenede vand til nedsivningsbassinet.
14. Lukkeventilen skal tilknyttes en ledningsevne måler, eller andet tilsvarende målesystem, som sikrer at ventilen lukkes ved forhøjet ledningsevne, således at der ikke kan pumpes brine (spild fra tankanlægget) til nedsivningsbassinet.

#### Vilkår vedr. pit-anlæg

15. Eksisterende pit-anlæg (2 betonkar) må maksimalt modtage overfladevand fra 2.153 m<sup>2</sup>, svarende til dele af det gule og blåstiplede område på bilag 3.
16. Betonkarrene må kun tømmes efter inspicering og sikring af at vandet ikke er forurenede.
17. Betonkarrene skal tømmes som hidtil via dykpumpe, som startes manuelt ved tænd/sluk knap monteret hegned omkring betonkarrene. Tænd/sluk knappen skal være sikret og aflåst, så den ikke kan startes ved et uheld eller af uvedkommende personer.
18. Afløbet fra dykpumpen skal ledes ud på terræn langs hegned mod nord. Det skal sikres at det oppumpede vand fordeles mest muligt og siver ned. Der må ikke ske afledning af overfladevandet uden for matriklen. Nedsivningsområdet Området skal jævnlige inspiceres for dannede render i området, som skal udjævnes for at sikre optimal fordeling af vandet i området.
19. Forekommer der vand i betonkarrene, som ikke er sammenligneligt med uforurenede overfladevand eller såfremt der er mistanke herom, skal betonkarrene tømmes med slamsluger det opsamlede vand skal bortskaffes med slamsuger og afleveret ved godkendt modtager i henhold til de gældende regler.
20. Betonkarrene skal tømmes og rengøres minimum 1 gang årligt.

Vilkår vedr. overfladevand fra øvrige arealer og afstrømmende vand fra offentlige og private veje.

21. Overfladevand fra Skivevej og Trinderupvej (blå markering på bilag 3) må fortsat ledes til nedsivning for enden af stikvejen i grønt område.
22. Det skal sikres, at vandet fra vejene ikke ledes til nedsivningsgrøften.
23. Vand fra de øvrige arealer på pladsen må fortsat nedsives på pladsen via permeable belægninger (grus m.v.) eller ledes til nedsivning på de omkringliggende grønne arealer inden for ejendommens matrikelgrænser.
24. Det skal sikres at vandet ikke løber ind og er til gene på nabomatriklerne.

Vilkår i driftsfasen, herunder vedligehold af faskiner, nedsivningsområder, tankanlæg og betonkar.

25. Sandfangs brønde i området inklusiv tankgården og betonkar skal jævnligt besigtiges/tømmes jf. Mariagerfjord Kommunes *Regulativ for erhvervsaffald*.
26. Der må ikke køres med tunge maskiner på arealet med faskiner.
27. Nedsivningsgrøften skal besigtiges jævnligt for undersøgelse af uregelmæssigheder, aflejringer m.v. som medfører nedsat nedsivning fra grøften.
28. Der skal føres driftsjournal for hvornår og dokumentation for, at der er foretaget tømninger med slamsuger af betonkarrene og tankanlægget hvor der har været forurenede vand eller mistanke for forurenede vand, som ikke må ledes til nedsivning.
29. Driftsjournalen skal opbevares på virksomheden i mindst 5 år og skal være tilgængelig for tilsynsmyndigheden.

#### **4. Lovgrundlag**

Sagen er behandlet i henhold til:

- § 19, stk. 1 nr. 2 og 3 i Miljøbeskyttelsesloven.
- § 20 i Miljøbeskyttelsesloven.
- § 26 i Vandforsyningsloven.
- Kapitel 15 i Miljøministeriets bekendtgørelse om spildevandstilladelser m.v. efter Miljøbeskyttelseslovens kapitel 3 og 4 (spildevandsbekendtgørelsen).

#### **5. Grundlag for tilladelsen**

Følgende materiale og oplysninger har ligget til grund for tilladelsen:

- Ansøgningsmateriale fremsendt den 12. juli 2024.

- Supplerende oplysninger fremsendt den 26. september og 4. oktober 2024.

## 6. Matrikel- og ejerforhold

Arbejdet omfatter aktiviteter på matrikel 1p Trinderup, Hvorum, beliggende Trinderupvej 4A-4C 9500 Hobro. Matriklen ejes af Dansk Salt A/S.

## 7. Beskrivelse af det ansøgte projekt

Dansk Salt A/S har siden 1966 indvundet salt fra den danske undergrund i Hvorum. Salten forarbejdes og distribueres fra saltfabrikken i Assens ved Mariager. Dansk salt leverer salt til såvel fødevarer- og foderindustri, pharmaceutisk industri samt til industrielle processer verden over. Den årlige produktion er ca. 600.000 ton salt

Indvinding af salt sker fra en salthorst, der ligger ved Hvorum ca. 6 km sydvest for Hobro, og foregår ved at grundvand ledes ned i saltboringen (kaldet kaverne) og opløser salten. Saltopløsningen (kaldet brine) ledes via et nedgravet rørsystem til fabrikken ved Assens, hvor den renses og inddampes til tørt salt, klar til distribution.

### Status

Projektområdet omfatter Dansk Salt A/S' arealer på Trinderupvej 1 og 3, Brøndum, 9500 Hobro (Matr. 2b Brøndum By, Hvorum).

Matriklen omfatter saltindvinding fra et af Dansk Salt A/S' kaverneboringsanlæg (HV1) samt dertilhørende pit, der håndterer vand fra boringsanlægget. Herudover ligger Dansk Salt A/S' kontor- og lagerbygninger, pumpehus samt tankanlæg med brine på matriklen.

Kaverneboringen HV1 er taget ud af drift og herefter skal henstå i en årrække hvor temperatur og tryk skal udlignes i kavernen. Kavernen forberedes til dette i 2025, hvor blanket-oil og dele af rørstrengene fjernes før henstand. Derved vil der ikke være risiko for oliespild på arealerne.

Overfladevand håndteres i dag ved nedsivning i eksisterende nedsivningsbassin, i pit-anlæg samt ved nedsivning i græsplæner og grus belægning.

Se bilag 2 *Oversigt over eksisterende forhold*.

### Plan

Dansk Salt A/S ønsker at ombygge og modernisere deres produktionskapacitet og vil i den forbindelse opføre nye bygninger, belægninger mv.

Projektet omfatter følgende:

- Ny lagerbygning på 454 m<sup>2</sup> opført i sinusplader el.lign. facade- og tagplader.
- To nye overdækkede racks til rør samt dertilhørende udvidelse af eksisterende asfaltbelægning med 890 m<sup>2</sup> til servicering af racks.

- Ombygning af tankanlæg med brine samt etablering af vold rundt om, til sikring mod evt. lækage eller spild af brine til eksisterende nedsvingsbassin.

- Etablering af ny asfalteret parkeringsplads på 800 m<sup>2</sup> til ca. 16 biler - Nedrivning af eksisterende bygning

Se bilag 3: *Situationsplan for en samlet oversigt over de planlagte ombygningsaktiviteter.*

Projektet omfatter etablering af to nedsvingsanlæg, hhv. en faskine til håndtering af tagvand fra den nye lagerbygning samt en nedsvingsgrøft til håndtering af overfladevand fra den nye parkeringsplads samt et fremtidigt bebygget/befæstet område

Tag- og overfladevand fra område med gul markering skal ikke håndteres i de nye nedsvingsanlæg, men håndteres enten ved nedsving i græsplæne/grusbelægning, nedsving i eksisterende nedsvingsbassin eller ledes til eksisterende pit-anlæg. Overfladevand fra område med blå markering håndteres som diffust nedsving, som det også gør den dag i dag, i området for enden af stikvejen.

Af nedenstående fremgår de befæstede arealer, som hhv. faskine og nedsvingsgrøft som minimum skal kunne håndtere.

#### Faskine - befæstede arealer til nedsving i faskine

	Areal m <sup>2</sup>	Afløbskoefficient	Befæstet areal – m <sup>2</sup>
Lagerbygning	454	1	454

Tagvand fra lagerbygningen ledes via to tagnedløb til faskine, hvorfra vandet nedsviver i plastkassetter. Faskinen etableres med en overløbs- og ventilationsfunktion, således der ved ekstremhændelser vil ske overløb fra faskinen igennem et rør til terræn. Vandet ledes ved overløb ud mod syd for faskinen på græs- og grusareal. Vandet håndteres så vidt muligt inden for Dansk Salt A/S' egen matrikel.

#### Nedsvingsgrøft Befæstede arealer til nedsving i nedsvingsgrøft

	Areal m <sup>2</sup>	Afløbskoefficient	Befæstet areal – m <sup>2</sup>
Parkeringsplads	627	1	627
Fremtidigt fuldt befæstede areal (Ny bygning, ny belægning mv)	604	1	604
Ialt	1.231		1.231

Overfladevand ledes fra p-plads til nedsvingsgrøft via overfladen. Der etableres en mindre forhøjning rundt om p-pladsen i form af asfaltvulst, således overfladevandet holdes inden for p-pladsen med bortledning til grøften. Nedsvingsgrøften dimensioneres - udover at kunne håndtere parkeringspladsen - til at kunne håndtere et fremtidigt fuldt befæstede areal øst for parkeringspladsen.



Ved ekstremregn vil vandet løbe over grøftkronkant på terræn syd for anlægget. Vandet håndteres inden for Dansk Salt A/S' egen matrikel.

#### Tankgård

Tankgård Der etableres en vold omkring tankene, som skal danne tankgården. Tankgården skal fungere som bassin, for at sikre området ved evt. udslip. Bunden skal være tæt, og belægges derfor med asfalt. Overfladevand fra tankanlæg tilbageholdes af den nye vold, og pumpes til eksisterende nedsivningsbassin.

Der etableres målersystem på Pumpe med lukkeventil, for at sikre at vandet der bliver ledt ud i bassinet ikke indeholder brine. Pumpen skal lukke ned, hvis måleren, der kan måle saltindholdet, måler en værdi der er over det tilladte.

#### Pit-anlæg

Det gule område på bilag 3 udgør i alt pladsen 5.756 m<sup>2</sup>. Afvandingen af dette område er uforandret i det nye projekt, men lovliggøres med denne tilladelse.

Overfladevandet fra de 1.750 m<sup>2</sup> af det gule område ledes til i de eks. betonkar i den nordlige ende af pladsen (angivet som eksis. pit). I den planlagte håndtering af området vil overfladevand fra yderligere 403 m<sup>2</sup> blive ledt til betonkarrene, således at disse samlet set i fremtiden vil håndtere overfladevand fra i alt 2.153 m<sup>2</sup> areal.

De 2 Beton bassiner tømmes ved dykpumpe langs hegnet mod nord, hvor vandet nedsives på terræn, igennem beplantning. Bassiner skal inspiceres for kontaminering inden Pumpe kan startes, og selve knappen til at starte pumpen er monteret på hegnet omkring bassin. Så der sikres at bassin inspiceres inden pumpen igangsættes.

#### Overfladevand fra tilkørselsvejen.

Ved kraftig regn løber overfladevand fra del af Skivevej og Trinderupvej på grund af vejenes topografiske forhold i dag ind gennem ejendommens stikvej og ud i det grønne bevoksede område for enden af stikvejen (den mørkeblå signatur på bilag 3).

Dette forhold ændres ikke ved projektet.

### **8. Grund- og drikkevandsforhold i projektområdet**

Projektområdet er beliggende inden for område med særlig drikkevandsinteresser. Der forekommer dog ikke indvinding af drikkevand til almene vandværker i området. Nærmeste almene indvindingsboring er Skivevejens Vandværks boring, som ligger beliggende ca. 3.3 km øst for projektområdet.

Projektområdet ligger ikke i BNBO (BoringsNære BeskyttelsesOmråde).

Nærmeste boring med indvinding af vand til privat vandforsyning (enkeltindvinding) ligger ca. 200 meter sydvest fra projektområdet (Houvej nr. 2).

Grundvandets strømningsretning er sydøstgående.

Se bilag 5.

## 9. Jordbundsforhold og dimensionering af nedsivningsanlæggene

Der er foretaget geotekniske nedsivningsundersøgelser i tre af Dansk Salt A/S' arealer, hvorunder nærværende projektområde indgår.

Boreprøve B3 er placeret ved planlagt faskine og viser, at der under 0,2 m fyld, er truffet sand, som fremstår fint til mellem og enskornet. I ca. 2,5 meters dybde fremstår sandet mere fint og siltet. Grundvandsspejlet er truffet 2,6 m under terræn. Den hydrauliske nedsivningsevne er målt til  $2,8 \cdot 10^{-5}$  m/s. Ved forventet faskinebund vurderes jorden betinget egnet til nedsivning.

Boreprøve B11 er placeret ved planlagt nedsivningsgrøft og viser at der under 1,1 m fyldpræget muld og sand er truffet ca. 0,5 m fint til groft sand, som er gruset. Under det lidt grovere sandlag fremstår sandet mere fint. Grundvandsspejlet er truffet 1,8 m under terræn. Den hydrauliske nedsivningsevne er i 0,5 m under terræn målt til  $3,5 \cdot 10^{-4}$  m/s og i 1,5 m under terræn til  $1,7 \cdot 10^{-4}$  m/s. Ved forventet grøftebund vurderes jorden velegnet og det mere fintkornet sand vurderet egnet til nedsivning.

Til dimensionering af nedsivningsanlæggene er Spildevandskomitéens LAR-regneark anvendt.

Der er anvendt følgende forudsætninger i beregningsgrundlaget:

	Faskine	Nedsivningsgrøft
Gentagelsesperiode	5 år	5 år
Nedbør – årsmiddel/nedbørskaraktistik	Mariagerfjord Kommune	Mariagerfjord Kommune
Samlet sikkerhedsfaktor	1,2	1,2
Nedsivningsevne	$2,8 \cdot 10^{-5}$ m/s (Jordens k-værdi)	$1 \cdot 10^{-5}$ m/s (Filterjords k-værdi)

Der er i dimensionering af nedsivningsgrøften anvendt filterjordens lavest forventede k-værdi fremfor k-værdien fra den geotekniske rapport, da denne er ringere end jordens egen k-værdi. Der er i dimensionering af faskinen anvendt filterjordens k-værdi.

### Faskinen

Der er i LAR-regnearket ved dimensionering af faskinen taget højde for, at faskinebund med tiden vil slamme til, hvormed nedsivningsevnen vil forringes. Der er derfor i dimensioneringen taget højde for dette og beregnet med nedsivning alene gennem faskinens sider.

Faskinen planlægges etableret med en højde på 0,4 m, hvoraf selve faskine bunden vil ligge 1 m under terræn. Faskinen planlægges med volumen på 14,8 m<sup>3</sup> og dermed lidt større end den dimensionsgivende volumen.

Se udklip fra LAR-regnearket på bilag 4.

Der etableres sandfangsbrønde til rensning og bundfældning af partikler og materiale fra tagvandet forinden vandet ledes til faskinen. Faskinen etableret med plastkassetter, hvorigennem tagvandet forsinkes, nedsives og renses.

### Nedsivningsgrøften

Nedsivningsgrøften er dimensioneret som en blanding mellem et regnbed og en grøft/wadi i Spildevandskomitéens LAR-regneark. Dette er gjort grundet nedsivningsgrøftens planlagte udformning, hvoraf grøften vil blive etableret med flad bund – ligesom et regnbed – i dele af strækningen mens primært den vestlige del af nedsivningsgrøften, vil blive etableret med v-formet tværsnit.

Nedsivningsgrøften planlægges etableret med en varierende dybde på 0,5-1 m samt en samlet volumen på 43 m<sup>3</sup>. Den planlagte etableringsvolumen ligger således mellem den dimensionerede volumen på hhv. 40,3 m<sup>3</sup> for regnbeds beregningen og 50,2 m<sup>2</sup> for grøft/wadi beregningen. Da nedsivningsgrøften på størstedelen af strækningen etableres med fladbund, vurderes den planlagte volumen tilstrækkelig ift. LAR-beregningerne.

Se udklip fra LAR-regnearket på bilag 4.

Det planlægges at bortgrave jord i bund og sider af nedsivningsgrøft med indarbejdelse af sandopblandet muld. Grøften beplantes med græs for at forhindre tilstopning/klogning af mulden.

## **10. Naturbeskyttelse**

### Påvirkning af Natura 2000-områder.

I forbindelse med administrationen af miljøbeskyttelsesloven § 19 skal Mariagerfjord Kommune vurdere, hvorvidt et projekt i sig selv, eller i forbindelse med andre planer og projekter, kan påvirke et Natura 2000-område væsentligt, jf. § 6 i habitatbekendtgørelsen.

Kommunen kan ikke give dispensation til det ansøgte, hvis det er til ugunst for de arter og naturtyper, der er på udpegningsgrundlaget for et Natura 2000-område.

I den konkrete sag er det Mariagerfjord Kommunes vurdering, at det ansøgte hverken i sig selv eller ved kumulative forhold vil påvirke et Natura 2000-område væsentligt. Afstanden til nærmeste område er følgende:

	Afstand
Nr. 30 Lovns Bredning, Hjarbæk Fjord og Skals, Simested og Nørre Ådal, Skravad Bæk	Ca. 3,3 km i sydlig retning

Det konkrete projekt vurderes ikke at have en påvirkning uden for projektområdet.

### *Bilag IV-arter*

I forbindelse med administrationen af miljøbeskyttelsesloven § 19 skal Mariagerfjord Kommune endvidere sikre, at yngle- og rasteområder for arter på habitatdirektivets bilag IV ikke beskadiges eller ødelægges, jf. § 10 i habitatbekendtgørelsen.

Kommunen kan ikke give tilladelse eller dispensation, hvis projektet kan beskadige eller ødelægge yngle- og rasteområder samt levesteder for dyre- og plantearter omfattet af EF-habitatdirektivets bilag IV.

En række dyr og planter omfattet af habitatdirektivets bilag IV kan have levested, fødesøgningsområde eller sporadisk opholdssted i området.

Mariagerfjord Kommune vurderer, at det ansøgte projekt har en neutral effekt på levesteder samt yngle- og rasteområder for de nævnte arter. I forhold til Bilag IV-arter er der ikke nogen registreringer i egne lag og ingen registreringer på naturbasen (fugleognatur.dk).

#### Beskyttet natur, fredninger og beskyttelseslinjer

Der er ikke registreret §3 natur indenfor eller i kritisk afstand fra projektområdet. Nærmeste naturområde er et § 3 beskyttet mose som ligger ca. 55 meter sydøst for nedsivningsgrøften.

Faskine og nedsivningsgrøft ønskes placeret i en afstand under 100 meter fra en rundhøj, hvorfor placeringerne for disse er omfattet af fortidsmindebeskyttelseslinjen i henhold til Naturbeskyttelsesloven. Ansøger har oplyst, at dispensation for beskyttelseslinjen for fortidsmindet er ansøgt i forbindelse ansøgning om Landzonetilladelse d. 05-07-2024.

Området ligger desuden inden for skovbyggelinjen.

#### Jordforurening

Der er ikke kortlagt nogle forurenede grunde i eller omkring projektområdet. Se bilag 5.

### **11. Mariagerfjord Kommunes vurdering af projektet**

Det er Mariagerfjord Kommunes samlede vurdering, at der ikke er forhold vedrørende beskyttelse af jord og grundvand, der taler imod at der meddeles tilladelse til det ansøgte på de angivne vilkår.

Ovenstående vurdering begrundes især med henvisning til følgende forhold:

#### Grundvand og jordforurening:

Mariagerfjord Kommune vurderer at det ansøgte projekt ikke udgør en risiko for forurening af drikkevandsforsyninger. Dels på grund af at vandet som ønskes nedsivet er sammenligneligt med uforurenede overfladevand og dels på grund af afstanden til nærmeste drikkevandsforsyning er 200 meter samtidig med at grundvandet strømmer væk fra vandforsyningen. Se bilag 5.

Desuden er der i projektet er taget højde for håndtering og rensning af potentielt forurenede overfladevand, hvis uheld på ejendommen skulle medføre risiko herfor.

Der er ikke registreret jordforurening i området, som kunne blive påvirket af den mere centrerede nedsivning. Se bilag 5.

#### Naturbeskyttelse:

Projektet påvirker ikke negativt natura 2000 områder eller levesteder for arter anført på habitatdirektivets bilag IV.

Der er ikke registreret §3 natur indenfor eller i kritisk afstand fra projektområdet.

Der er ansøgt om dispensation for beskyttelseslinjen for det nærliggende fredede fortidsminde.

Tilladelsen er givet under forudsætningerne beskrevet i vilkår og bilag samt supplerende oplysninger fremsendt i godkendelsesfasen. Hvis der sker ændringer på adressen, der har betydning for nedsivningen af tag- og overfladevandet, som f.eks. udvidelse af befæstede arealer, skal der ansøges om ny tilladelse.

## 12. Partshøring.

Et udkast til tilladelsen blev sendt til kommentering ved ansøger og kommunens grundvandsafdeling.

Partshøringen har ikke givet anledning til bemærkninger.

## 13. Offentliggørelse

Afgørelsen vil blive offentliggjort på Mariagerfjord Kommunes hjemmeside den 23. oktober 2024. Klagefristen regnes fra den dato, hvor afgørelsen offentliggøres på hjemmesiden.

## 14. Klagevejledning

Afgørelsen kan påklages til Miljø- og Fødevareklagenævnet i henhold til miljøbeskyttelseslovens § 91. Klageberettigede er enhver, der har en individuel, væsentlig interesse i sagens udfald, ansøger og Styrelsen for patientsikkerhed.

Klageberettigede er desuden:

- Lokale foreninger og organisationer, der har beskyttelse af natur og miljø som hovedformål samt lokale foreninger og organisationer, der efter deres formål varetager væsentlige rekreative interesser, når afgørelsen berører sådanne interesser, og klagen har til formål at varetage natur- og miljøbeskyttelse. Foreningens eller organisationens klageret er betinget af, at afgørelsen er af den type, som den lokale forening eller organisation i overensstemmelse med forudgående anmeldelse overfor kommunalbestyrelsen efter miljøbeskyttelseslovens § 76, stk. 1 har ønsket underretning om.
- Landsdækkende foreninger og organisationer, der efter deres vedtægter har beskyttelse af natur og miljø som hovedformål.
- Landsdækkende foreninger og organisationer, der efter deres vedtægter har til formål at varetage væsentlige rekreative interesser, når afgørelsen berører sådanne interesser og klagen har til formål at varetage natur- og miljøbeskyttelse. Lokale afdelinger af de landsdækkende foreninger eller organisationer er efter § 100 stk. 4 i miljøbeskyttelsesloven **ikke** klageberettiget. Derfor skal en evt. klage indsendes via den landsdækkende forening eller organisation.

En eventuel klage til Miljø- og Fødevareklagenævnet indgives skriftligt til Mariagerfjord Kommune, ved anvendelse af digital selvbetjening (*Klageportalen*, der findes på [www.naeveneshus.dk](http://www.naeveneshus.dk), [www.borger.dk](http://www.borger.dk) og [www.virk.dk](http://www.virk.dk)). Du logger på klageportalen med Nem-ID. Endvidere skal efterfølgende kommunikation om klagesagen ske ved anvendelse af digital selvbetjening.

Klagefristen udløber 4 uger efter, at afgørelsen er meddelt. Er afgørelsen offentligt bekendtgjort, regnes klagefristen dog altid fra bekendtgørelsen. Hvis klagefristen udløber på en lørdag eller helligdag, forlænges klagefristen til den følgende hverdag. **Klagefristen udløber onsdag den 20. november 2024 kl. 23:59.**

Det er en betingelse for Miljø- og Fødevareklagenævnets behandling af en klage, at klager indbetaler et gebyr. Privatpersoner skal betale et gebyr på 900 kr. Virksomheder, organisationer og offentlige myndigheder skal betale et gebyr på 1.800 kr. Gebyret reguleres den 1. januar hvert år. Nævnet offentliggør størrelsen af klagegebyret på nævnets hjemmeside ([www.naeveneshus.dk](http://www.naeveneshus.dk)).

Klagegebyr opkræves af Nævnenes Hus. Betaling af klagegebyr sker ved elektronisk overførsel eller ved giroindbetaling. Gebyr skal indbetales inden for en fastsat frist. Hvis gebyret ikke indbetales inden udløbet af fristen, afvises klagen.

Gebyret tilbagebetales, hvis:

- Klagen afvises fordi klagefristen er overskredet, klager ikke er klageberettiget eller Miljø- og Fødevareklagenævnet ikke har kompetence til behandling af klagen.
- Klageren får helt eller delvis medhold i klagen, eller
- Hvis klager trækker klagen tilbage, mens sagen er under behandling i nævnet, vil gebyret som udgangspunkt også blive betalt tilbage. Miljø- og Fødevareklagenævnet kan dog beslutte, at gebyret ikke tilbagebetales, hvis klagen trækkes tilbage på et tidspunkt, hvor nævnet allerede har foretaget en stor del af sagsbehandlingen.

Miljø- og Fødevareklagenævnet skal som udgangspunkt afvise en klage, der kommer uden om klageportalen, hvis der ikke er særlige grunde til det. Hvis du ønsker at blive fritaget for at bruge klageportalen, skal du sende en begrundet anmodning til kommunen. Kommunen videregiver anmodningen til Miljø- og Fødevareklagenævnet, som træffer afgørelse om, hvorvidt din anmodning kan imødekommes.

Afgørelsen kan indbringes for en domstol jf. § 101 i Miljøbeskyttelsesloven. Søgsmålet skal være anlagt inden 6 måneder fra den dag afgørelsen er meddelt, eller en eventuel klage er afgjort.

Vejledning om klageregler kan findes på [www.naeveneshus.dk](http://www.naeveneshus.dk).

Ansøgeren vil få besked, hvis andre klager over afgørelsen.

En klage over tilladelsen har ikke opsættende virkning efter miljøbeskyttelseslovens § 96.

Venlig hilsen

Jens Kalør  
Miljømedarbejder.



## Bilag 1 Projektområde





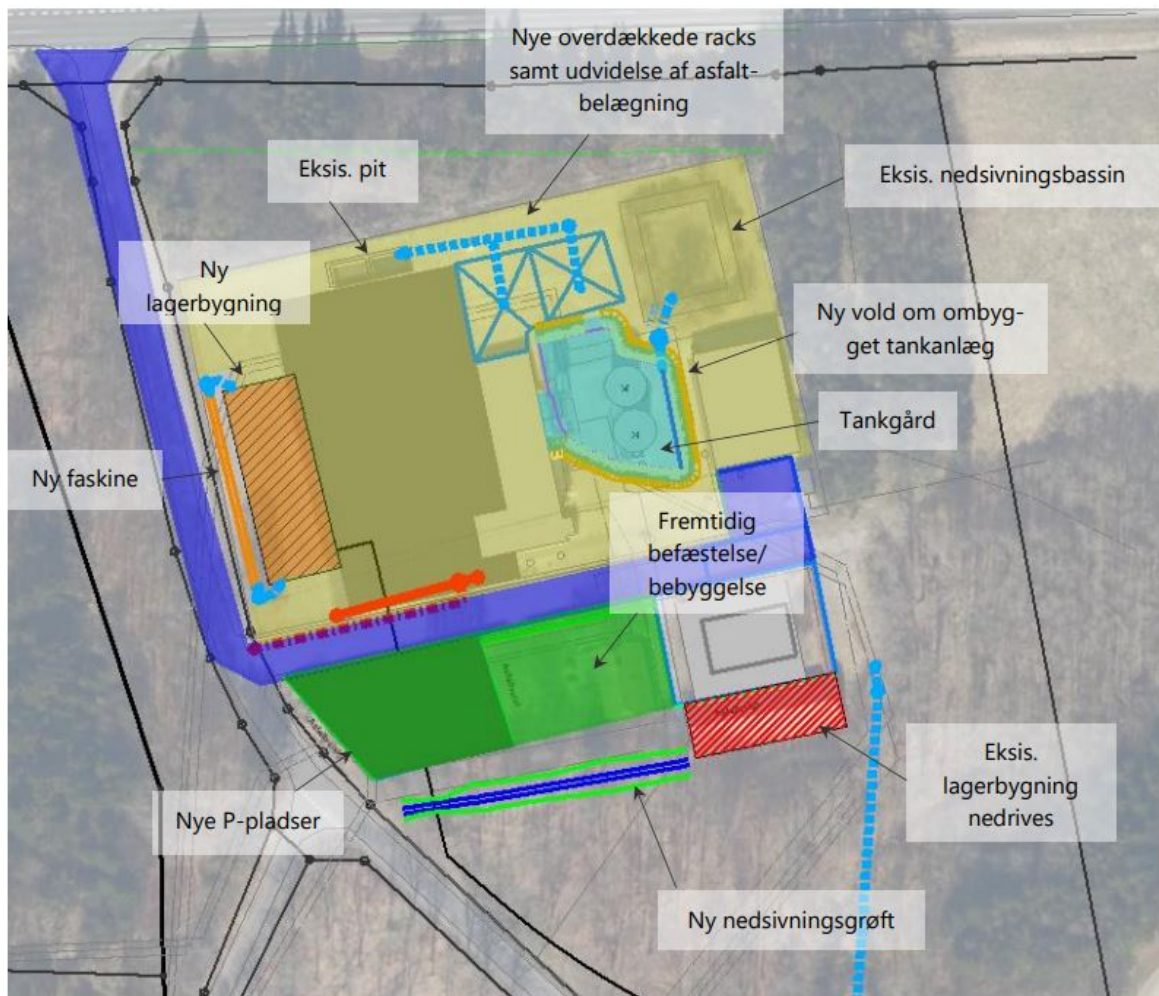
## Bilag 2 Oversigt over eksisterende forhold





### Bilag 3

Situationsplan for en samlet oversigt over de planlagte ombygningsaktiviteter og oplande til faskine, nedslivningsgrøft bassinanlæg og øvrige nedslivningsarealer.

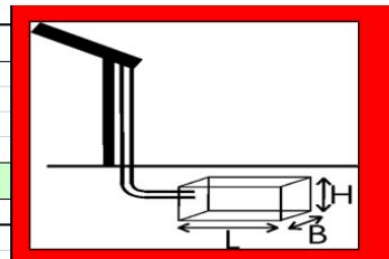


	Opland grøft (1231 m <sup>2</sup> )
	Opland faskine (454 m <sup>2</sup> )
	Opland eksist. bassin (573 m <sup>2</sup> )
	Opland eksist. pit (403 m <sup>2</sup> )
	Opland nedslivning gennem grus/græs (5756 m <sup>2</sup> )
	Opland ledes til ende af stikvejen

## Bilag 4 Udklip fra Lar-regnearket

### Faskine

<b>Faskine</b>	
Bredde	1 m
Højde	0,4 m
Hulrums andel i faskine [Plast: 0,95, sten: 0,25]	0,95 0-1
Udsivning i faskinebund: 0=Nej, 1=ja	0
<b>Længde faskine</b>	<b>36,5 m</b>
Dræn kapacitet, gennemsnit	4,20E-01 l/s

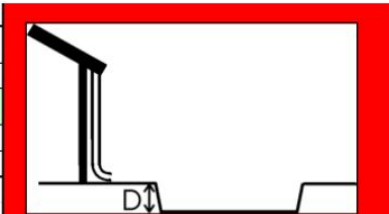


#### Hjælpestørrelser, faskine

Opstuvningsvolumen	13,86	[m <sup>3</sup> ]
Faskine volumen	14,59	[m <sup>3</sup> ]
Regn, der holdes umiddelbart	30,54	[mm]
Regn, der siver pr døgn	79,90	[mm/døgn]
Tømmetid	9 timer	3,30E+04 [s]
Afløbstal	9,25E+00	[l/sek/ha]

### Nedsivningsgrøft

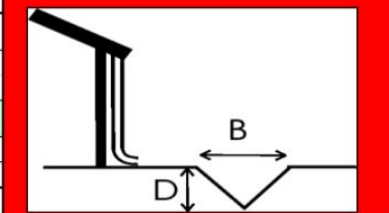
<b>Regnbed</b>	
Areal regnbed	140,0 m <sup>2</sup>
<b>Dybde</b>	<b>0,29 m</b>
Dræn kapacitet	1,40E+00 l/s
Samlet opland (befæstet areal + eget areal)	1371,0 m <sup>2</sup>



#### Hjælpestørrelser, regnbed

Opstuvningsvolumen	40,26	[m <sup>3</sup> ]
Regn, der holdes umiddelbart	29,37	[mm]
Regn, der siver pr døgn	88,23	[mm/døgn]
Tømmetid	8 timer	2,88E+04 [s]
Afløbstal	1,02E+01	[l/sek/ha]

<b>Grøft / wadi, V-formet</b>	
Bredde (kronekant)	4 m
Længde grøft	40,0 m
<b>Dybde</b>	<b>0,63 m</b>
Dræn kapacitet, gns-snit	8,38E-01 l/s
Samlet opland (befæstet areal + eget areal)	1391,0 m <sup>2</sup>



#### Hjælpestørrelser, grøft

Opstuvningsvolumen	50,15	[m <sup>3</sup> ]
Regn, der holdes umiddelbart	36,06	[mm]
Regn, der siver pr døgn	52,07	[mm/døgn]
Tømmetid	17 timer	5,98E+04 [s]
Afløbstal	6,03E+00	[l/sek/ha]



## Bilag 5 Grundvand og jordforureningsforhold

