



Natura 2000-handleplan 2022–2027

Natura 2000-område nr. N30 Lovns Bredning, Hjarbæk Fjord og Skals, Simested og Nørre Ådale samt Skravad bæk

Habitatområde H30

Fuglebeskyttelsesområde F14 og F24



Opret kobjælde, Ulbjerg Klint. Foto: Frits Rost, Miljøstyrelsen.

Titel: Natura 2000-handleplan for 2022-2027 Lovns Bredning, Hjarbæk Fjord og Skals, Simsted og Nørre Ådale samt Skravad Bæk

Natura 2000-område nr. 30

Habitatområde H30 Fuglebeskyttelsesområde F14 og F24

Udgiver: Viborg, Randers, Mariagerfjord, Vesthimmerland og Skive Kommuner samt Naturstyrelsen

År: 2024

Forsidefoto: enge og pilekrat i Nørreåen v. Velds Mølle. Kim Aaen, NatureEyes

Baggrundskort: © Viborg Kommune (Styrelsen for Dataforsyning og infrastruktur)

Må citeres med kildeangivelse.



VIBORG
KOMMUNE



Randers Kommune



Mariagerfjord
Kommune



Vesthimmerlands
Kommune



SKIVEKOMMUNE



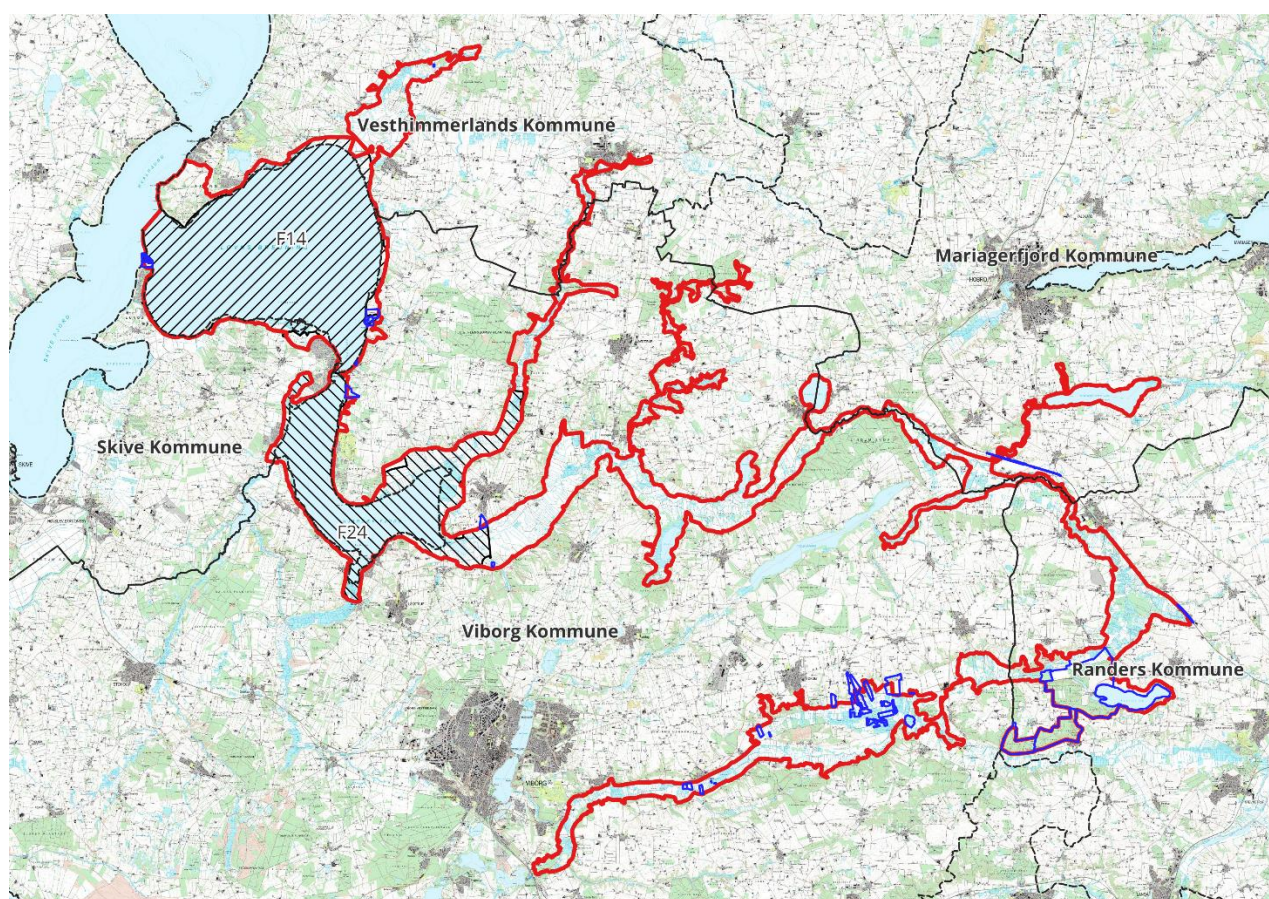
Miljøministeriet
Miljøstyrelsen

Indhold

1. Resumé	4
2. Baggrund	5
2.1 Den lovgivningsmæssige ramme	6
2.2 Miljøvurdering af handleplanerne	7
3. Gennemførelse af Natura 2000-handleplan for sidste planperiode	8
3.1 Vurdering af gennemførelse af Natura 2000-handleplan	8
4. Behov for indsatser	14
5. Indsatser fordelt på aktør	17
6. Prioritering af den forventede indsats	18
7. Forventede initiativer og plan for interessentinddragelse	20
Bilag 1: Resumé af offentlige lodsejeres planer for forvaltningsindsatser	22
Sammenfatning af plejeplan for Naturstyrelsens arealer i Natura 2000- område N30 Lovns Bredning, Hjarbæk Fjord og Skals Ådal	22
Beskrivelse af området	22
Planlagte indsatser	24
Opsummering	25
Redegørelse for indsatsen i den forgangne plejeplansperiode	25
Opsummering	27
Miljøvurderingsloven, habitatdirektivet og plejeplanen	27
Viborg kommunes plejeplan for Fuldalen, Ørum	27
Placering	27
Beliggenhed og areal	27
Karakter	28
Mål og værdier	28
Udtryk og plejeniveau	28
Prioriterede indsatser	28
Bilag 2: Kortbilag	29

1. Resumé

Handleplanen for N30 Lovns Bredning, Hjarbæk Fjord og Skals, Simested og Nørre Ådale samt Skravad Bæk beskriver den indsats, der skal igangsættes i Natura 2000-området inden udgangen af 2027 - dog udgangen af 2033 for de skovbevoksede, fredskovspligtige arealer. Natura 2000-området består af fuglebeskyttelsesområderne F 14 Lovns Bredning samt F24 Hjarbæk Fjord og habitatområde H nr. 30 Lovns Bredning, Hjarbæk Fjord og Skals, Simested og Nørre Ådale samt Skravad Bæk. Figur 1.



Figur 1. Afgrænsning og placering af Natura 2000-område nr. 30 Lovns Bredning, Hjarbæk Fjord og Skals, Simested og Nørre Ådal, samt Skravad bæk (rødt omrids). Blåt omrids er statsejede arealer i Natura 2000-området.

Dette meget store Natura 2000-område er specielt udpeget for at beskytte ådals- og kystnatur, og i kraft af sin størrelse er området af væsentlig betydning for beskyttelsen af en lang række habitatnaturtyper.

Området rummer bestande af arterne: blank seglmos, kildevældsvindelsnegl og gul stenbræk. De store ådale og søer er levesteder for stor vandsalamander og rummer bestande af grøn kølleguldsmed, bæk- og flodlampret, odde og damflagermus

Sangsvane og Hvinand er udpeget som levesteder i begge Fuglebeskyttelsesområder og Rørdrum, Taffeland, Hvinand, Troidand, Fiskeørn, Rørhøg, Engsnarre, Plettet rørvagtel og Blishøne er udpeget i Fuglebeskyttelsesområde F24.

Uanset om de er kortlagt, skal naturtyper og arter på udpegningsgrundlaget være stabil eller i fremgang, såfremt de naturgivne forhold giver mulighed for det.

Det overordnede mål for området er beskrevet i afsnit 3.1 i Natura 2000-planen og de konkrete mål i afsnit 3.2. Generelt gælder for dette område, at den samlede forekomst af naturtyper, arter og fugles levesteder i

Natura 2000-området, uanset om de er kortlagt, skal være i stabil eller i fremgang, såfremt de naturgivne forhold giver mulighed for det.

Målsætningerne konkretiseres i Natura 2000-planens afsnit 4.1 og 4.2 i form af nogle generelle og områdespecifikke retningslinjer for indsatsprogrammet.

Hovedformålet med indsatserne i perioden 2022-27 er:

1. Fokus på mere naturlige processer og naturens robusthed
2. Sikre og forbedre tilstanden af den eksisterende natur og levesteder
3. Bekæmpe invasive arter

Indsatsen i denne planperiode indgår som en del af LIFE IP Natureman projektet, hvor der konkret arbejdes med at skabe større sammenhængende arealer, forbedre hydrologien og med fokus på at gøre naturplejen interessant for landmændene. Der er i projektet særlig fokus på naturtyperne: rigkær, kildevæld og overdrev. LIFE IP Naturemans projektperiode er 2018-2025 og indsatser opdeles efter handleplan perioderne.

Der søges udtaget kulstofholdige lavbundsjord i tilknytning til rigkær, så der kan skabes større sammenhængende arealer samtidig med, at udtagningen bidrager til at reducere udledningen af CO₂ og et renere vandmiljø.

Indsatsen udføres både på offentlige og private arealer i området. Projekter på private lodsejeres arealer gennemføres i videst muligt omfang gennem frivillige aftaler. Der findes blandt andet en række understøttende tilskudsordninger, som kan søges gennem Landbrugsstyrelsen og Miljøstyrelsen, samt midler til Life-projekter som medfinansieres af EU.

2. Baggrund

Miljøstyrelsen har udarbejdet Natura 2000-planer for 257 Natura 2000-områder, som indgår i den danske del af det europæiske Natura 2000-netværk. Planerne beskriver målene for det enkelte Natura 2000-område og fastlægger de indsatser, der skal ske inden for planperioden 2022–27. Natura 2000-planerne kan ses på Miljøstyrelsens hjemmeside www.mst.dk.

Ud fra Natura 2000-planerne er der udarbejdet Natura 2000-handleplaner for de enkelte Natura 2000-områder. Handleplanerne skal medvirke til at gennemføre Natura 2000-planerne for de enkelte områder. Denne handleplan er udarbejdet af Viborg, Randers, Mariagerfjord, Vesthimmerland og Skive Kommuner samt Miljøministeriet på grundlag af Natura 2000-plan for Lovns Bredning, Hjarbæk Fjord og Skals, Simested og Nørre Ådale samt Skravad Bæk Natura 2000-område nr. 30.

Hver kommune er ansvarlig for de dele af handleplanen, der vedrører kommunens geografiske område på land og kommunens kystnære områder. Kommunerne er ansvarlige for, at handleplanerne gennemføres inden udgangen af 2027.

Miljøstyrelsen er ansvarlig for at udarbejde en skovhandleplan for de skovbevoksede, fredskovspligtige Natura 2000-arealer med skovhabitatnatur inklusive arealer nævnt i skovlovens §28 (herfra omtalt som skovbevoksede, fredskovspligtige arealer). Der skal gennemføres en planlægning hvert 12. år. Den aktuelle planperiode er 2022-2033. Miljøstyrelsen er ansvarlig for, at indsatserne på de skovbevoksede, fredskovspligtige arealer gennemføres inden udgangen af år 2033.

Kommunernes handleplan og Miljøstyrelsens skovhandleplan sammenskrives og udmøntes i denne samlede Natura 2000-handleplan.

Offentlige lodsejere, som ejer arealer i Natura 2000-området, kan vælge at gennemføre Natura 2000-planen direkte i egne planer for forvaltningsindsatser (eks. drifts- og plejeplaner). Der udarbejdes ikke handleplan for Naturstyrelsens arealer, hvor de selv udarbejder planer for forvaltningsindsatser, hvorfor data fra deres arealer ikke indgår i selve handleplanen, men fremgår af bilag 1. Viborg Kommune ønsker selv at udarbejde plan for forvaltningsindsats for egne arealer, og resuméer af disse planer kan ses i bilag 1. Udpegningsgrundlaget for Natura 2000-området fremgår herunder.

Udpegningsgrundlag for habitatområde H30 og fuglebeskyttelsesområderne F14 og F24. Tal i parentes viser de talkoder, der benyttes for naturtyper og arter fra habitatdirektivets bilag 1 og 2. En* angiver, at der er tale om en prioriteret naturtype, der har særlig betydning i EU. Fugle på udpegningsgrundlaget i parentes står "T" for trækfugl og "Y" for ynglefugl.

Udpegningsgrundlag for Habitatområde nr. 30		
Naturtyper:	Sandbanke (1110)	Vadeflade (1140)
	Lagune* (1150)	Bugt (1160)
	Rev (1170)	Strandvold med enårige planter (1210)
	Strandvold med flerårige planter (1220)	Kystklint/klippe (1230)
	Enårig strandengsvegetation (1310)	Strandeng (1330)
	Forklit (2110)	Grå/grøn klit* (2130)
	Klithede* (2140)	Søbred med småurter (3130)
	Kransnålage-sø (3140)	Næringsrig sø (3150)
	Brunvandet sø (3160)	Vandløb med vandplanter (3260)
	Våd hede (4010)	Tør hede (4030)
	Enekrat (5130)	Tørt kalksandsoverdrev* (6120)
	Kalkoverdrev* (6210)	Surt overdrev* (6230)
	Tidvis våd eng (6410)	Urtebræmme (6430)
	Nedbrudt højmosé (7120)	Hængesæk (7140)
	Tørvelavning (7150)	Kildevæld* (7220)
	Rigkær (7230)	Bøg på mor (9110)
	Bøg på mor med kristtorn (9120)	Bøg på muld (9130)
	Ege-blandskov (9160)	Stilkege-krat (9190)
	Skovbevokset tørvemose* (91D0)	Elle- og askeskov* (91E0)
Arter:	Blank seglmos	Gul stenbræk
	Grøn kølleguldsmed	Stor kærguldsmed
	Kildevældsvindelssnegl	Bæklampret
	Flodlampret	Stavsild
	Stor vandsalamander	Odder
	Spættet sæl	Damflagermus

Udpegningsgrundlag for fuglebeskyttelsesområde nr. 14		
Fugle:	Sangsvane (T)	Hvinand (T)

Udpegningsgrundlag for fuglebeskyttelsesområde nr. 24		
Fugle:	Rørdrum (Y)	Sangsvane (T)
	Taffeland (T)	Troldand (T)
	Hvinand (T)	Fiskeørn (T)
	Rørhøg (Y)	Engsnarre (Y)
	Plettet rørvagtel (Y)	Blishøne (T)

2.1 Den lovgivningsmæssige ramme

Den lovgivningsmæssige baggrund for handleplanerne findes i:

- miljømålsloven (lovbekendtgørelse nr. 692 af 26. maj 2023)
- naturbeskyttelsesloven (lovbekendtgørelsen nr. 1392 af 4. oktober 2022)
- bekendtgørelse om kommunalbestyrelsernes Natura 2000-handleplaner (bekendtgørelse nr. 944 af 27. juni 2016)
- bekendtgørelse af lov om skove (lovbekendtgørelse nr. 690 af 26. maj 2023)
- bekendtgørelse om tilvejebringelse af Natura 2000-skovplanlægning (bekendtgørelse nr. 946 af 27. juni 2016)

Det er kommunalbestyrelsen, der er ansvarlig for at gennemføre Natura 2000-planen på de privatejede arealer. Dog er det Miljøstyrelsen, der er ansvarlig for de privatejede, skovbevoksede, fredskovpligtige arealer. Offentlige lodsejere er ansvarlige for at gennemføre Natura 2000-planen på deres egne arealer.

Handleplanen skal ifølge lovgivningen indeholde nedenstående:

- En prioritering af myndighedens forventede forvaltningsindsats i planperioden på baggrund af en opgørelse af behovet for konkrete forvaltningstiltag.
- De forventede initiativer, som myndigheden vil tage for at gennemføre Natura 2000-handleplanen, herunder en plan for interessentinddragelse.
- En oversigt over fordelingen af indsatsen mellem kommunale myndigheder, Miljøstyrelsen og offentlige lodsejere.
- En redegørelse for gennemførelsen af handleplanen for den forudgående 6 års periode (dog 12 års periode for de skovbevoksede, fredskovspligtige arealer), der gør det muligt at vurdere, i hvilket omfang Natura 2000-handleplanen er gennemført for den forudgående periode.

Handleplanen skal ikke omfatte offentligt ejede arealer, hvis der for disse arealer er udarbejdet/udarbejdes en plan for forvaltningsindsatsen, der er i overensstemmelse med de fastsatte mål for naturtilstanden i Natura 2000-planen. Der indsættes et resumé af de offentlige planer i handleplanens bilag.

Handleplanen skal være så konkret, at dens gennemførelse kan vurderes. Dog må handleplanen ikke foregribe det præcise indhold af de aftaler eller afgørelser, der træffes i forhold til den enkelte lodsejer i forbindelse med gennemførelsen af handleplanen.

Handleplanen skal i samspil med vandplanlægningen realisere Natura 2000-planen for så vidt angår vandbehov for de naturtyper, som er direkte afhængige af et vandøkosystem. Natura 2000-planens mål om forbedret vandkvalitet i større søer, vandløb, fjorde og kystvande realiseres gennem indsatsen i vandplanlægningen og skal ikke indgå Natura 2000-handleplanerne.

2.2 Miljøvurdering af handleplanerne

Natura 2000-handleplanerne er en type af planer, som kan være omfattet af krav om miljøvurdering i henhold til Bekendtgørelse af lov om miljøvurdering af planer og programmer og af konkrete projekter (VVM) (lovbekendtgørelse nr. 4 af 3. januar 2023) – herefter refereret til som miljøvurderingsloven.

Ved vurderingen af om en handleplan er omfattet af Miljøvurderingsloven ses på kriterierne i lovens § 8. Erfaringsmæssigt er der en del handleplaner, som ikke vil være omfattet af miljøvurderingsloven. Det afhænger dog i alle tilfælde af det konkrete indhold af handleplanen, og der skal derfor altid foretages en særskilt vurdering for hver plan.

Der foretages en screeningen af Natura 2000-handleplanen med det formål, at afklare om planen er omfattet af miljøvurdering efter miljøvurderingsloven, og om der dermed skal udarbejdes en strategisk miljøvurdering.

Handleplanen falder ind under undtagelse i miljøvurderingslovens § 8, stk. 2 og bliver screenet i forhold til lov om miljøvurdering af planer og programmer.

Screeningsafgørelsen bliver udarbejdet i Handleplanens høringsperiode og efterfølgende lagt på hjemmesiden hos de myndigheder, der har udarbejdet denne Natura 2000-handleplan.

Afgørelsen træffes i henhold til § 10 i lov om miljøvurdering af planer og programmer og konkrete projekter med baggrund i lovens § 8, stk. 2, hvorefter planer skal screenes for eventuel væsentlig indvirkning på miljøet.

Afgørelsen træffes efter relevante kriterier i miljøvurderingslovens bilag 3 og en høring af berørte myndigheder. Screeningsafgørelsen kommer på hjemmesiden hos Viborg Kommune, der har udarbejdet denne Natura 2000-handleplan.

For samtlige Natura 2000-planer er der foretaget en strategisk miljøvurdering (SMV). Natura 2000-planerne og de tilhørende miljøvurderinger kan findes på Miljøstyrelsens hjemmeside under Natura 2000, tredje generation planer (2022-2027).

3. Gennemførelse af Natura 2000-handleplan for sidste planperiode

3.1 Vurdering af gennemførelse af Natura 2000-handleplan

Handleplanerne for anden planperiode har været gældende siden udgangen af 2017. Kommunen har i den mellemliggende periode arbejdet for at gennemføre den indsats, der blev beskrevet i Natura 2000-planen for planperioden 2016-2021.

For de skovbevoksede, fredskovspligtige arealer har Miljøstyrelsen arbejdet for at gennemføre indsatserne, der blev beskrevet i første generation af Natura 2000-planen fra 2010 – 2015 og videreført i anden planperiode 2016-2021.

I LIFE IP Natureman projektet er der udarbejdet 20 helhedsplaner indenfor Natura 2000-område 30. Helhedsplanerne skal sikre at den indsats, der gennemføres i forhold til Natura 2000-området, koordineres med de krav og ønsker der er til områderne i vandrammedirektivet, klimastrategien og den regionale udvikling. Helhedsplanen beskriver de muligheder der søges gennemført med lokale interessenter, som en del af LIFE IP Natureman projektet. [Link til Helhedsplaner](#)
Gennem LIFE IP Natureman projektet sættes fokus på en mere naturnær forvaltning med fokus på at sikre sammenhæng i naturen og mere naturlige dynamikker. Indsatser fremgår side 13.

Det er muligt at få et samlet overblik over tilskudscompenserede indsatser i Natura 2000-områderne i "Sammenfatning af Natura 2000-planerne 2022-2027" på Miljøstyrelsens hjemmeside.

Nedenstående tabeller viser en oversigt over de realiserede, påbegyndte og planlagte projekter inden for Natura 2000-området.

Tablet 1: Følgende indsatser er finansieret via kommunernes egne midler eller DUT-midler*.

Kommune	Indsats	Kommunalt ejet	Privatejet
Viborg	Lysåbne naturtyper*		
	Rydning af genvækst	Ca 6,0 ha realiseret	Ca. 95 ha realiseret
	Nyt hegn		Ca. 15,5 ha realiseret Ca. 2,2 km hegn
	Pleje af græs- og naturarealer	Ca. 0,7 ha realiseret	
	Vedligehold af eksisterende hegn		Ca. 5,6 km
	Bekæmpelse af Kæmpebjørneklo	Indsatsen løftes vha. kommunens indsatsplan	
Randers	Lysåbne naturtyper		
	Rydning af genvækst		Ca. 5 ha
	Vedligehold af eksisterende hegn omkring sure overdrev, kalkoverdrev og rigkær		Ca. 33 ha/6.850m
Mariagerfjord	Lysåbne naturtyper		
	Nyt hegn		Ca. 10,1 ha realiseret
Vesthimmerlands	Lysåbne naturtyper		
	Rydning		Ca. 14,3 ha
	Nyt hegn	Ca. 1,9 km	
	Vedligehold af eksisterende hegn	Ca. 7,5 km	Ca. 11,4 km
	Bekæmpelse af invasive arter ekskl. bjørneklo	Ca. 1,2 ha	Ca. 2,3 ha
	Bekæmpelse af bjørneklo	Ca. 0,5 ha	Ca. 0,5 ha

	Skovnaturtyper uden fredskovspligt		
	Afgræsning af stilkege krat		Ca. 3,5 ha
Skive	Lysåbne naturtyper		
	Høslet	Ca 0,8 ha realiseret	Ca. 3,8 ha realiseret

* Omfatter ikke offentlige arealer, hvor ejeren gennemfører Natura 2000-planen i egne planer for forvaltningsindsatser. Se resumé af plan for forvaltningsindsatserne i bilag 1.

Tabel 2: Følgende indsatser er finansieret gennem landdistriktsmidler, LIFE-midler eller anden finansiering og gælder arealer, der ikke er skovbevoksede, fredskovspligtige arealer*.¹

Kommune	Indsats	Kommunalt eget	Privatejet
Viborg	Lysåbne naturtyper		
	Pleje af græs- og naturarealer	Ca. 29 ha realiseret	Ca. 1551,26 ha realiseret
	Forberedelse til græsning	Ca. 10 ha realiseret	Ca. 460 ha realiseret
	Rydning af arealer		Ca. 1 ha realiseret
	Etablering af optimale vandstandsforhold (hydrologi) vådområdeprojekt Lavbundsprojekt		Ca. 295 ha realiseret/i gang
	Tinglyst sammenhængende arealer		Ca. 104 ha realiseret
	MUFJO Nørreådal		Ca. 6000 ha i gang
	MUFJO Skals Å		Ca. 4500 ha i gang
Randers	Lysåbne naturtyper		
	Pleje af græs- og naturarealer		Ca. 234 ha realiseret
	Forberedelse til græsning		Ca. 55 ha realiseret
	Tinglyst sammenhængende arealer		Ca. 46 ha realiseret
	Skovnaturtyper		
	Tinglyst urørt skov		Ca. 0,1 ha realiseret
Mariagerfjord	Lysåbne naturtyper		
	Pleje af græs- og naturarealer	Ca. 7 ha realiseret	Ca. 162 ha realiseret
	Forberedelse til græsning		Ca. 35 ha realiseret
	Tinglyst sammenhængende arealer		Ca. 55 ha realiseret
Vesthimmerlands	Lysåbne naturtyper		
	Pleje af græs- og naturarealer	Ca. 62 ha realiseret	Ca. 292 ha realiseret
	Forberedelse til græsning	Ca. 97 ha realiseret	Ca. 18 ha realiseret
	Rydning af arealer		Ca. 0,4 ha realiseret
	Tinglyst sammenhængende arealer		Ca. 86 ha realiseret
	Forbedring af hydrologi, påbegyndt forundersøgelse klimalavbundsprojekter ved Naturstyrelsen		Ca. 80 ha forundersøgelse

¹ Data fra tilskudsordninger med startår 2016-2021 er anvendt for at kunne adskille planperioder fra hinanden.

	Bekæmpelse af bjørneklo		Ca. 1 ha realiseret
Skive	Lysåbne naturtyper		
	Pleje af græs- og naturarealer		Ca. 106 ha realiseret
	Forberedelse til græsning		Ca. 48 ha realiseret
	Lodsejerinddragelse mhp. opstart af nye naturplejeprojekter (LIFE IP Natureman)		Lodsejere af nordlige del af Natura 2000-området er blevet indkaldt til opstartsmøde i LIFE regi.
	Multifunktionel Jordfordeling		Ca. 0,6 ha forsøgt
	Etablering af optimale vandstandsforhold (hydrologi) Vådømrådeprojekt		Ca. 82 ha planlagt

* Omfatter ikke offentlige arealer, hvor ejeren gennemfører Natura 2000-planen i egne planer for forvaltningsindsatser. Se resumé af plan for forvaltningsindsatserne i bilag 1.

Skovbevoksede, fredskovspligtige arealer følger en 12 års-cyklus, og første planperiode for disse løber således fra 2010 til 2021. Tabel 3 neden for viser status for de gennemførte eller igangværende indsatser i perioden 2010-2021 beliggende i kortlagt habitatskov inden for Natura 2000-området. Indsatserne er opgjort på indsatstype. Der kan være gennemført flere indsatser på det samme areal, hvorved samme areal kan fremgå flere gange (eksempelvis skovnaturtypebevarende drift og pleje forud for urørt skov, eller forbedring af hydrologi på samme areal, hvor der også er udført skovnaturtypebevarende drift og pleje). Indsatsplanerne for arealerne blev først udgivet i skovhandleplanerne i 2012.

Tabel 3 er baseret på tinglyste indsatser såsom urørt skov, på data fra tilskudsordningerne (beror på tilsagnsdata, hvorfor arealet for indsats kan være overestimeret i forhold til den endelige indsats, idet der altid vil være en vis del af de givne tilsagn, der ikke udnyttes). Der kan være usikkerheder i de indhentede data fra tilskudsordningerne fra 2010-15. Miljøstyrelsen har endvidere indhentet data for gennemførte indsatser i habitatnaturtyper på skovbevoksede fredskovsarealer fra offentlige myndigheder, og anvendt data i det omfang, Miljøstyrelsen har modtaget disse.

Tabel 3: Gennemførte indsatser på skovbevoksede, fredskovspligtige arealer. Tallene dækker over perioden 2010-2021

Indsats	Tilskudsfinansiering på private arealer ¹ (ha)	Offentlige arealer ² (ha)	Total (ha)
Forbedring af hydrologi*	0	0	0
Indsatser m.h.p. lysåben natur**	Ca. 1	Ca. 2	Ca. 3
Skovnaturtypebevarende drift og pleje***	Ca. 16	Ca. 21	Ca. 37
Urørt skov	Ca. 5	Ca. 193	Ca. 198

¹ Indsatser på private arealer dækker over indsatser, som er tilskudsfinansierede.

² Indsatser på offentlige arealer dækker hovedsageligt over indsatser gennemført via lodsejeres egne midler men kan også være dækket af tilskudsordninger.

* Forbedring af hydrologi dækker over lukning af dræn og grøfter samt ophør med vedligeholdelse af afvanding

** Indsatser for lysåben natur dækker over græsning, hegning og rydning med henblik på lysåben natur.

*** Skovnaturtypebevarende drift og pleje dækker over flere indsatser, heriblandt sikring af naturtyper, træer til naturligt henfald, naturnær skovdrift, rydning af uønsket opvækst, problemarter og invasive arter samt skovgræsning og foryngelse.

Tabel 4: Følgende Life-projekter er iværksat i området (arealerne for Life-projekter i skovbevoksede, fredskovspligtige arealer indgår også af opgørelsen i tabel 3).

Kommune	
Viborg	LIFE IP NATUREMAN LIFE16 IPE/DK/006. – Landmanden som Naturforvalter
Randers	LIFE IP NATUREMAN LIFE16 IPE/DK/006. – Landmanden som Naturforvalter LIFE-projekt, Højmoser i Danmark, med fokus på forbedring af tilstanden for højmosen Tuemosen. Formålet er at gendanne aktiv højmose.
Mariagerfjord	LIFE IP NATUREMAN LIFE16 IPE/DK/006. – Landmanden som Naturforvalter
Vesthimmerland	LIFE IP NATUREMAN LIFE16 IPE/DK/006. – Landmanden som Naturforvalter

Skive	LIFE IP NATUREMAN LIFE16 IPE/DK/006. – Landmanden som Naturforvalter
--------------	--

Ud over de ovennævnte indsatser har myndighederne søgt at gennemføre Natura 2000-handleplanen gennem følgende tiltag:

Kommune	
Viborg	<ul style="list-style-type: none"> • Oplysninger på Hjemmeside: • MUFJO (multifunktionel jordfordeling) <ul style="list-style-type: none"> i) Nørreådal ii) Skals å • Regional Landskabsstrategi for Nørreådal • Lokal Landskabsstrategi for Ø-området • Naturvandring afholdt i 2021 i Nørreådal og ved Skals å udmunding i Hjarbæk Fjord • Informationsmøder for lodsejere i samarbejde med landbrugskonsulenter omkring jagt i forbindelse med græsning, tilskudsmuligheder og hjælp via LIFE IP Natureman samt orientering om tilskudsmuligheder via LDP. • Basismoniteringer forud for projekterrealisering og græsning • Lavbundsprojekter • Klima lavbundsprojekter • Vådområdeprojekter • Lodsejermøder- i 2019, 2020 og 2021: flere lodsejermøder i Nørreådal i forbindelse med MUFJO og flere i Sdr. Onsild i forbindelse med MUFJO og klima lavbunds projekter • fokusplan for gul stenbræk • I forbindelse med jordfordeling har kommunen erhvervet 16 ha og herved er to populationer af gul stenbræk blevet forbundet gennem helårsgræsning
Randers	<ul style="list-style-type: none"> • Samarbejde med Den Danske Naturfond • Borgermøder i Læsten • <i>Skovrejsning</i> i samarbejde med skovdyrkerforeningen • MUFJO (multifunktionel jordfordeling) <ul style="list-style-type: none"> ii) Skals å
Mariagerfjord	<ul style="list-style-type: none"> • MUFJO (multifunktionel jordfordeling) <ul style="list-style-type: none"> ii) Skals å • Fælles forandring – Det fjerde demoprojekt under Fremtidens Bæredygtige Landskaber – Collective Impact.
Vesthimmerland	<ul style="list-style-type: none"> • Undersøgelse af klimalavbundsprojekter på Lovns Bredning og Lerkenfeld Ådal v. Naturstyrelsen • Naturvandring (de vilde blomsters dag) • Basismoniteringer i Sønderup Ådal og Lovns (Natureman projektet)
Skive	<ul style="list-style-type: none"> • Informationsmøder i samarbejde med Velas omkring græsning, tilskudsmuligheder og hjælp via LIFE IP Natureman samt orientering om tilskudsmuligheder via LDP. • MUFJO (Multifunktionel jordfordeling)
Miljøstyrelsen	<ul style="list-style-type: none"> • Miljøstyrelsen har finansieret gratis rådgivning hos Dansk Skovforening for ejere af skovbevoksede, fredskovspligtige arealer i Natura 2000-områderne. • Som opfølgning på skovlovens anmeldeordning for Natura 2000-områderne er der i flere Natura 2000-områder indgået aftaler med private lodsejere, der er med til at sikre naturindhold og arter på de berørte arealer (LBK. nr. 690 26. maj 2023, §17-19). • Miljøstyrelsen har arbejdet for relevante støtteordninger for at understøtte implementeringen af Natura 2000-planerne.

- | | |
|--|---|
| | <ul style="list-style-type: none">• Miljøstyrelsen har udført en opsøgende indsats og har kontaktet nogle private lodsejere med større arealer af privat fredskov og informeret om muligheden for at søge tilskud til indsatser i de private fredskove. |
|--|---|

Effekten af indsatserne vil blive vurderet løbende i det Nationale Overvågningsprogram for Vandmiljø og Natur (NOVANA), som overvåger vandmiljøets og naturens tilstand inden for de områder, der prioriteres i forhold til de politisk fastsatte økonomiske rammer.

4. Behov for indsatser

Natura 2000-planen for - Lovns Bredning, Hjarbæk Fjord og Skals, Simested og Nørre Ådale samt Skravad Bæk, beskriver de konkrete mål for indsatsen. Indsatsprogrammet i Natura 2000-planerne er afstemt, så den økonomiske ramme og den krævede indsats i planerne passer sammen. Til gennemførelse af planerne stiller staten en række virkemidler til rådighed, ligesom det forudsættes, at kommunerne bidrager økonomisk via de midler, som kommunerne er blevet økonomisk kompenseret for af staten (DUT-midlerne).

På baggrund af Natura 2000-planen har kommunerne og Miljøstyrelsen vurderet, at der er behov for nedenstående konkrete forvaltningstiltag, tabel 5. I bilag 3 fremgår behov for indsatser opdelt på aktør. Handleplanmyndigheden skal forsøge at indgå frivillige aftaler med lodsejere om drift. Hvor dette ikke er muligt, skal myndigheden påbyde en bestemt drift, hvis det er nødvendigt for opnåelse af målene i Natura 2000-planen eller for at forhindre forringelse og forstyrrelse.

Offentlige lodsejere skal selv organisere gennemførelse af indsatser på egne arealer.

Tabel 5: Behov for indsatser for naturtyperne* 2

Forventede indsatser		Skøn over behov:		
		Igangværende indsats ³	Ny indsats	Samlet behov for indsats
Lysåbne naturtyper	Rydning af uønsket opvækst	12,8 ha	Op til 490,1 ha	Op til 502,9 ha
	Forbedring af hydrologi	4,6 ha	Op til 129,6 ha	Op til 134,2 ha
	Græsning eller høslæt	772,8 ha	Op til 595,7 ha	Op til 1368,5 ha
	Bekæmpelse af invasive arter	1,7 ha	40,2 ha	41,9 ha
	Afskrælning/afbrænding hede	- ha	Op til 153,5 ha	Op til 153,5 ha
	Afbrænding rigkær mv.	- ha	Op til 5 ha	Op til 5 ha
Skovnaturtyper uden fredskovspligt	Skovnaturtypebevarende drift og pleje	- ha	Op til 519,9 ha	Op til 519,9 ha
	Urørt skov –	Ca. 1,7 ha	Op til 385,4 ha	Op til 387,1 ha
	Forbedring af hydrologi	0 ha	Op til 207,7 ha	Op til 207,7 ha
	Bekæmpelse af invasive arter	- ha	Op til 20,3 ha	Op til 20,3 ha
Skovnaturtyper med fredskovspligt** (MST)	Skovnaturtypebevarende drift og pleje	- ha	- ha	Op til 116 ha
	Urørt skov***	Ca. 4,6 ha	- ha	Op til 121 ha
	Rydning af invasive arter	**	- ha	Op til 14 ha

* Omfatter ikke offentlige arealer, hvor ejeren gennemfører Natura 2000-planen i egne planer for forvaltningsindsatser. Se resumé af plan for forvaltningsindsatserne i bilag 1.

** Indsatser planlagt for skovnaturtyper med fredskovspligt vises udelukkende som et samlet behov for indsatser med undtagelse af urørt skov, hvor igangværende indsatser også vises. Skovnaturtypebevarende drift og pleje dækker over flere indsatser. Da der kan være overlap mellem indsattstyper, og da der efter afslutning af én type indsats kan være behov for at gentage indsattstypen, er behovet for indsatser vurderet samlet.

*** Igangværende indsats for urørt skov omfatter al tinglyst urørt skov til og med 2021. Tinglyst urørt skov anses i denne sammenhæng som en varig igangværende indsats.

² Græsning og høslæt er vurderet ud fra landbrugsstyrelsens afgrødekoder i 2021. Ikke ud fra Landbrugsstyrelsens ordning for tilskud til pleje af græs- og naturarealer.

³ Igangværende indsats tolker vi som indsats gennemført i sidste planperiode 2016-2021.

Tabel 6 Skøn efter behov fordelt på aktør

		Skøn efter behov (hektar)											Behov	
		Iganværende indsats (2016-2021)						Ny indsats						
Forventede indsatser		Viborg	Randers	Mariagerford	Vesthimmerland	Skive	I alt	Viborg	Randers	Mariagerford	Vesthimmerland	Skive	Ny indsats	Samlet behov for indsats
Lysåbne naturtyper	Rydning af uønsket opvækst	0,7	0,0	0,0	12,1	0,0	12,8	247,9	85,5	48,0	91,9	16,8	490,1	502,9
	Forbedring af hydrologi	4,6	0,0	0,0	0,0	0,0	4,6	70,7	10,2	7,8	36,2	4,6	129,6	134,2
	Græsnings eller høsled	457,9	63,9	33,4	139,0	78,6	772,8	315,8	61,3	59,5	104,5	54,7	595,7	1368,5
	Bekæmpelse af invasive arter	0,0	0,0	0,0	1,7	0,0	1,7	19,9	0,0	0,6	4,5	15,2	40,2	41,9
	Hedepleje afbr./afskr.	0,0	0,0	0,0	0,0	0,0	0,0	120,5	0,2	21,2	0,1	11,5	153,6	153,6
	Afbrænding rigkærmv.	0,0	0,0	0,0	0,0	0,0	0,0	0,0	0,0	0,0	5,0	0,0	5,0	5,0
Skovnaturtyper uden fredskovs-pligt	Skovnaturtypebevarende drift og pleje	0,0	0,0	0,0	0,0	0,0	0,0	364,1	109,2	10,1	36,4	0,2	519,9	519,9
	Urørt skov	1,5	0,0	0,0	0,1	0,0	1,7	275,3	97,4	9,1	3,7	0,0	385,4	387,1
	Forbedring af hydrologi	0,0	0,0	0,0	0,0	0,0	0,0	156,6	46,8	1,5	2,9	0,0	207,7	207,7
	Bekæmpelse af invasive arter	0,0	0,0	0,0	0,0	0,0	0,0	17,7	1,5	0,0	0,9	0,2	20,3	20,3

Tabel 7: Behov for indsatser for arter udover indsatser for naturtyper på lysåbne naturtyper og skovnaturtyper uden fredskovspligt*

Forventede indsatser	Skøn over behov:		
	Igangværende indsats	Ny indsats	Samlet behov for indsats
Restaurering af vandhuller Note (søer under 5 ha, Samlet behov vurderet som tilstand ≥ 3)	0 stk.	Viborg op til 38 stk. Randers op til 7 stk. Mariagerfjord op til 3 stk. Vesthimmerland op til 1 stk. Skive op til 1 stk.	Viborg op til 38 stk. Randers op til 7 stk. Mariagerfjord op til 3 stk. Vesthimmerland op til 1 stk. Skive op til 1 stk.
Ny gravning af vandhuller	0 stk.	Randers op til 4 stk. Vesthimmerland op til 3 stk.	Randers op til 4 stk. Vesthimmerland op til 3 stk.
Egnede yngleområder for stor vandsalamander Note (antal levesteder for stor vandsalamander, som er i moderat tilstand)	0 områder	Viborg op til 29 områder Randers op til 8 områder Mariagerfjord op til 4 områder Vesthimmerland op til 5 områder Skive op til 3 områder	Viborg op til 29 områder Randers op til 8 områder Mariagerfjord op til 4 områder Vesthimmerland op til 5 områder Skive op til 3 områder
Stor Kærguldsmed Note (Randers: Der er lavet spotpleje for stor kærguldsmed, hvor der er fældet træer ved 2 søer)	Randers 2 områder	Randers op til 2 områder	Randers op til 2 områder
Blank Seglmos Note (rydning/afgræsning/hydrologi)		Viborg op til 12 områder Mariagerfjord op til 2 områder Vesthimmerland op til 3 områder	Viborg op til 12 områder Mariagerfjord op til 2 områder Vesthimmerland op til 3 områder
Gul Stenbræk	Viborg 1 område	Viborg op til 1 område	Viborg op til 2 områder
Kildevældsvindelsnegl Note (Vesthimmerland: rydning/afgræsning/hydrologi)		Vesthimmerland op til 3 områder	Vesthimmerland op til 3 områder

* Omfatter ikke offentlige arealer, hvor ejeren gennemfører Natura 2000-planen i egne planer for forvaltningsindsatser. Se resumé af plan for forvaltningsindsatserne i bilag 1.

På skovbevoksede arealer vil mange af de tiltag, der implementeres for skovnaturtyperne også være gavnlige for de arter, der er knyttet til naturtyperne. I nedenstående gennemgås eksempler på indsatser, der også gavner arter, hvor indsatserne i forvejen gennemføres i området jf. Natura 2000-planen.

Urørt skov samt skovnaturtypebevarende drift og pleje med bevaring af træer til naturligt henfald kan bidrage til at forbedre levesteder for områdets skovtilknyttede arter. Nogle arter er desuden afhængige af lysninger eller hensigtsmæssig hydrologi.

5. Indsatser fordelt på aktør

Grundlæggende er ansvaret fordelt, så kommunerne er ansvarlig myndighed på alle arealer i kommunen undtagen de skovbevoksede fredskovspligtige arealer.

Miljøstyrelsen er ansvarlig myndighed for de skovbevoksede fredskovspligtige arealer. Det gælder dog, at kommunerne er ansvarlige for de arealer i fredskov, der er beskyttet efter §3 i naturbeskyttelsesloven.

Myndighederne er ansvarlige, jfr. ovenstående fordeling, for gennemførelse af handleplanen undtagen for offentlige arealer, hvor lodsejer selv er ansvarlige for at gennemføre handleplanen. De fleste indsatser er geografisk bestemt, hvorved den nævnte myndigheds- og arealdeling er gældende. Det er muligt at finde relevante Natura 2000-geodata i [MiljøGIS](#)⁴. Endvidere kan overvågningsdata fra NOVANA-programmet tilgås via [Danmarks Miljøportal](#)⁵ og i Natura 2000-basisanalyserne. Hver myndighed eller lodsejer er ligeledes ansvarlige for de arter på udpegningsgrundlaget, som ikke er geografisk fordelt på baggrund af overvågningsdata, inden for deres respektive myndighedsområde eller egne arealer.

I tabel 7 neden for ses fordelingen af Natura 2000-områdets skovnaturtypearealer fordelt ud på aktører.

Tabel 8: Fordeling af skovnaturtypearealer på aktører

	Naturtype			
		Viborg Kommune	Miljøstyrelsen	Naturstyrelsen
Skovnaturtyper med fredskovspligt	9110 Bøg på mor	0	Ca. 26 ha	Ca. 9 ha
	9120 Bøg på mor med kristtorn	0	Ca. 0 ha	Ca. 34 ha
	9130 Bøg på muld	0	0 ha	Ca. 180 ha
	9160 Egeblandskov	Ca. 4	Ca. 14 ha	Ca. 43 ha
	9190 Stilkege-krat	0	Ca. 58 ha	Ca. 11 ha
	91D0 Skovbevokset tørvemose	0	Ca. 14 ha	Ca. 6 ha
	91E0 Elle- og askeskov	0	Ca. 8 ha	Ca. 17 ha

⁴ <https://miljoegis.mim.dk/spatialmap?profile=natura2000planer3-2022>

⁵ <https://www.miljoportal.dk/>

6. Prioritering af den forventede indsats

Natura 2000-planerne 2022-2027 har især fokus på en naturforvaltning, hvor man gør brug af naturens egne dynamikker. Samtidig fastholdes en række indsatser, der er kendt fra de gældende planer.

Hovedformålene med indsatserne i tredje planperiode (2022-2027) er:

- 1. Fokus på mere naturlige processer og naturens robusthed**
 - 1.1. der er øget fokus på en mere naturnær forvaltning med fokus på at sikre sammenhæng i naturen og mere naturlige dynamikker i Natura 2000-områderne
 - 1.2. der arbejdes for at udvide arealet med urørt skov
 - 1.3. der er fokus på tiltag mod klimaforandringer og dermed områdernes robusthed over for pludselige hændelser
- 2. Sikre og forbedre tilstanden af den eksisterende natur og levesteder hvilket bl.a. er i overensstemmelse med 'brandmandens lov' og EU's biodiversitetsstrategi 2030**
 - 2.1. fortsætte arbejdet med at sikre naturtilstanden f.eks. ved naturpleje på plejekrævende arealer
 - 2.2. fortsætte arbejdet med at afsøge behovet for og udlægge forstyrrelsesfrie zoner bl.a. til gavn for trækfugle, marine naturtyper og havpattedyr
 - 2.3. fokus på indsatser, der gavner truede arter og fugle
 - 2.4. fortsætte arbejdet med at afsøge behovet for at regulere fiskeri i beskyttede områder
- 3. Bekæmpe invasive arter**
 - 3.1. fortsætte arbejdet med at bekæmpe invasive arter

Prioriteringen af den forventede forvaltningsindsats i planperioden er sket på baggrund af opgørelsen af behovet for konkrete indsatser (se kapitel 4). Den nedenstående prioritering afspejler således den forventede tidsfølge af indsatsen i forbindelse med de konkrete forvaltningstiltag.

- Større og mere komplekse forvaltningsindsatser.
 - det vil være nødvendigt at prioritere større og mere komplekse indsatser tidligt i planperioden for at kunne nå at gennemføre indsatsen f.eks. LIFE IP NATUREMAN LIFE16 IPE/DK/006. – Landmanden som Naturforvalter og lavbunds og vådområde-indsatser.
 - Der arbejdes med helhedsindsatser med fokus på at sikre sammenhæng i naturen og mere naturlige dynamikker.
- Tidlig opsøgende/faciliterende indsats over for særlige lodsejergupper, f.eks.:
 - Lodsejere med særligt sårbare naturtyper og arter (f.eks. rigkær, kildevæld og overdrev og arter på udpegningsgrundlaget).
 - Lodsejere med særligt store arealer omfattet af Natura 2000-planerne,
 - Lodsejere i de store naturområder i Natura 2000-området,
 - Lodsejere, som er særligt interesserede i at gennemføre en indsats.
- Geografisk inddeling af opsøgende/faciliterende indsats, f.eks.:
 - Projektet LIFE IP Natureman har inddelt Natura 2000-området i 18 delområder, hvor der forventes opsøgende/faciliterende indsats i projektperioden (2018-2025).
- Synergi mellem Natura 2000- og Vandplanindsats.

Formålet med ovenstående indsats er at fastholde og forbedre naturtilstanden og plejen af områdets naturtype vil tilgodese en række arter på udpegningsgrundlag. De deltagende kommuner er enige om ovenstående prioritering

Miljøstyrelsen vil for de skovbevoksede, fredskovspligtige arealer kontakte private ejere af fredskovsarealer større end 20 ha med henblik på at informere om muligheden for en mere skovnaturtypebevarende drift, tiltag for arter og muligheden for at udlægge til urørt skov.

Miljøstyrelsen vil fortsat prioritere at indgå i relevante Life-projekter nye som gamle.

Prioritering af den forventede indsats:

- Facilitere forvaltningsindsats i form af naturpleje af de lysåbne naturtyper, der kan sikre eller forbedre deres tilstand i en retning mod mere gunstig bevaringsstatus.
- Arbejde for at nå i mål med bekæmpelse af invasive arter på arealer med en forekomst af invasive arter på over 10 % dækning.

- Der sikres synergi mellem Natura 2000-handleplanen og Vandplanindsatserne.

7. Forventede initiativer og plan for interessentinddragelse

Det er Viborg, Randers, Mariagerfjord, Vesthimmerland og Skive Kommuner og Miljøstyrelsens hensigt at planlægge og udføre projekterne som vist i nedenstående tabel 8, og i den forbindelse tager myndighederne en række initiativer for at inddrage lodsejere og andre interessenter i projekterne.

Tabel 8 viser myndighedernes plan for interessentinddragelse. Der kan ske ændringer, hvis det ønskes af lodsejerne, eller hvis andre forhold taler for det.

Tabel 9: Forventet plan for interessentinddragelse

Projekt navn	Initiativ	Tidsplan	Myndighed
Orientering af Grønne Råd om projektstatus	Kommunerne afholder møder flere gange årligt	Hele planperioden	Alle kommuner
Facilitering af tilskudsordninger	Bidrage med oplysning og udbredelse af Natura 2000-tilskudsordninger til lodsejere	Hele planperioden	Alle kommuner
LIFE IP Natureman "Landmanden som naturforvalter (2018-2025)	Interessentinddragelse som en del af projektet, bl.a. initiativ til og samling af interesserede i etablering af græsningsfællesskaber	2022-2025	Alle kommuner
Lavbundsprojekter og vådområdeprojekter	Interessentinddragelse i forbindelse med etablering af lavbund, og vådområdeprojekter	Hele planperioden	Alle kommuner
Personlig henvendelse til lodsejere	Personlig kontakt til berørte lodsejere om muligheden for indsatser, støttet af LIFE-projekter eller af kommunen	2022-2025	Alle kommuner
Landskabsråd	Samarbejdet om landskabsstrategien i Nørreådalens videreføres med et nyt Landskabsråd som en del af partnerskabet Plan 22+	2023-2025	Viborg og Randers kommuner samt Naturstyrelsen
Evaluering af indsatser	Evaluering af indsatser som er blevet igangsat med henblik på at kunne håndtere evt. behov for ændringer, der tilgodeser naturtyperne og målene for Natura 2000 plan	1 gang i løbet af hele planperioden	Skive og Vesthimmerlands kommuner
Information på hjemmeside og Facebook	Skive Kommune orienterer offentligheden om udvalgte kommunalt igangsatte naturplejeprojekter i Natura 2000-områder og om deres formål, via kommunens hjemmeside og Facebook	Hele planperioden	Skive Kommune
Invasive arter	Lodsejere kontaktes med oplysning om plejebehov ift. Invasive arter og forslag til hvilke arealer der bør plejes/ryddes, og hvordan det kan ske.	Hele planperioden	Skive Kommune
Kontakt til ejere af skovbevoksede fredskovspligtige habitatskovearealer	Miljøstyrelsen kontakter skovejere med mere end 20 ha skovhabitatarealer og orienterer om muligheder for tilskud.	I løbet af planperioden	Miljøstyrelsen
Vejledning om mulige tiltag i skovhabitatnatur	Miljøstyrelsen understøtter en vejledningstjeneste ¹ til de private skovejere, hvor de kan søge gratis	Hele planperioden	Miljøstyrelsen

	<i>råd og vejledning omkring skovhabitatnatur.</i>		
<i>Møder med Grønt Fremdriftsforum</i>	<i>Miljøstyrelsen afholder møder med Grønt Fremdriftsforum og vil sætte emnet på dagsordenen, når det er relevant eller efterspørges.</i>	<i>Hele planperioden</i>	<i>Miljøstyrelsen</i>

¹ Dette varetages for nuværende af Dansk Skovforening.

Det forventes, at Natura 2000-handleplanerne kan gennemføres ad frivillighedens vej, og derfor er det i mange tilfælde ikke på nuværende tidspunkt muligt at beskrive hvornår projekterne fysik bliver udført. Skive, Viborg, Vesthimmerland og Mariagerfjord Kommuner samt Miljøstyrelsen vil i hvert enkelt tilfælde sørge for, at relevante interessenter bliver inddraget.

Bilag 1: Resumé af offentlige lodsejeres planer for forvaltningsindsatser

Offentlige lodsejere, der selv udarbejder forvaltningsplaner, er forpligtiget til at levere et resume af deres forvaltningsplaner senest ni måneder efter offentliggørelsen af de endelige Natura 2000-planer, dvs. 3. april 2024.

Det gælder, at såfremt en offentlig myndighed som grundejer beslutter selv at udarbejde forvaltningsplaner, driftsplaner mf. I overensstemmelse med Natura 2000-planen, skal et resumé af den enkelte plan med beskrivelse af forvaltningsindsatsen indsendes til de berørte myndigheder senest 9 måneder efter Natura 2000-planens offentliggørelse jf. *Bekendtgørelse om kommunalbestyrelsernes Natura 2000-handleplaner* (BEK nr. 9444 af 27/06/2016) §5stk. 2 samt *Bekendtgørelse om tilvejebringelse af Natura 2000-skovplanlægning* (BEK nr. 946 af 27/06/2006) §15 stk. 2.

Sammenfatning af plejeplan for Naturstyrelsens arealer i Natura 2000- område N30 Lovns Bredning, Hjarbæk Fjord og Skals Ådal

Det er muligt at finde den samlede plan for forvaltningsindsats på Naturstyrelsens hjemmeside: <https://naturstyrelsen.dk/drift-og-pleje/natura-2000-plejeplaner/>. Plejeplanen omfatter foruden denne sammenfatning en kortudstilling af de planlagte indsatser. I kortudstillingen er det muligt at finde information om de planlagte indsatser for de enkelte kortlagte naturtyper samt arter. Naturstyrelsen har, jf. §5 i BEK nr 944 af 27/06/2016 og §15 i BEK nr 946 af 27/06/2016, som offentlig grundejer besluttet selv at udarbejde plejeplaner for Naturstyrelsens arealer indenfor N2000 området i overensstemmelse med Natura 2000-planen for området.

Beskrivelse af området

Natura2000-område N30 er et meget stort område med et areal på 24.572 ha. Heraf ejer Naturstyrelsen 1172 ha. Området strækker sig fra Hjarbæk Fjord, Lovns Bredning og Lovns halvøen i vest over de fire store vandløb Lerkenfeld, Simested, Skals og Nørreå til de store mosearealer ved Øster Bjerregrav og Fusing - og Glenstrup søer mod øst. Skalsådalene er en af landets bredeste og er nedstrøms ved Hjarbæk Fjord ret kulturpåvirket, da hovedparten i en eller anden form er under landbrugsdrift. Længere oppe indeholder ådalen mange gamle tørvegravningsarealer, herunder det store og vildtvoksende område Bjerregrav Mose. Inden for området ejer Naturstyrelsen arealer ud til Lovns Bredning (Ulbjerg Klint) og Hjarbæk Fjord (Sundstrup Høje), samt skovene omkring Fusingø. De sidste blev en del af Natura 2000 området ved udvidelsen i 2018. Ulbjerg Klint er en ca. 30 m høj randmoræne, toppen af klinten dækkes af tørt overdrev og en smule hede. Ud mod kysten findes enkelte smalle bæltter af strandeng, og langs med Ulbjerg Møllebæk ligger ferske enge. Sundstrup Høje er et kuperet overdrevsareal som går over i engarealer og en smal strand ned mod fjorden. Fusingø er et typisk godslandskab i et bakket terræn med store marker på de dyrkbare flader og skov på de mere kuperede arealer. Fusing Sø i øst og markerne omkring hovedbygningen i centrum af området, de omkringliggende skove på skrænterne og plateauet mod syd og vest oven for Nørreå – og Skalsådalene samt de vådere skovpartier og engene mod nord. Skovarealerne på skrænterne og plateauet har en lang kontinuitet som skovklædte pga. det bakkede terræn og jordbundsforholdene, der ikke har gjort dem egnede til landbrug.

Tabel A: Kortlagte naturtyper på Naturstyrelsens arealer i Natura 2000-området

Skovnaturtyper	Areal [ha]
91E0 - Elle- og Askeskove	22.0
91D0 - Skovbevokset tørvemose	22.2

Skovnaturtyper	Areal [ha]
9110 - Bøg på mor	9.8
9120 - Bøg på mor med Kristtorn	33.7
9130 - Bøg på muld	184.5
9160 - Ege-blandskov	45.0
9190 - Stilk-egekrat	11.5

Lysåbne naturtyper	Areal [ha]
1220 - Strandvold med flerårige	4.8
1230 - Kystklint/klippe	1.0
1330 - Strandeng	11.6
2110 - Forklit	0.1
2130 - Grå/grøn klit	< 0.1
3140 - Kalkrige søer og vandhuller med kransnålgær	215.4
3150 - Næringsrige søer og vandhuller med flydeplanter eller store vandaks	5.4
3150 - Næringsrig sø	0.4
3160 - Brunvandet sø	0.4
4030 - Tør hede	< 0.1
6210 - Kalkoverdrev	12.1
6230 - Surt overdrev	5.9
6410 - Tidvis våd eng	0.4
6430 - Nitrofile bræmmer	0.2
7120 - Nedbrudt højmoser	< 0.1
7140 - Hængesæk	0.1
7220 - Kildevæld	0.9
7230 - Rigkær	6.8

Arter på udpegningsgrundlaget fremgår ikke af ovenstående tabel. Der henvises derimod til N2000 planen for området.

Planlagte indsatser

I det følgende angives Naturstyrelsens planlagte indsatser for naturtyperne på udpegningsgrundlaget. Indsatserne er beskrevet indestående tabeller og suppleret med forklarende tekst. I tabellerne skelnes mellem "Eksisterende indsats" og "Ny indsats". "Eksisterende indsats" anvendes, hvor den pågældende indsats allerede er omfattet af den eksisterende arealforvaltning, eller hvor det fremgår af eksisterende driftsplaner og lignende, at indsatsen vil blive gennemført i plejeplanperioden. "Ny indsats" omfatter de indsatser, der alene gennemføres for at opfylde målene i N2000-planerne for 2022 - 2027.

Tabel B: Planlagte indsatser for naturtyperne på Naturstyrelsens arealer i Natura 2000-området

Indsatser - Skovnaturtyper (planperiode 2022-2033)	Eksisterende indsats [ha]	Ny indsats [ha]	Samlet behov for indsats [ha]
Afbrænding		1.9	1.9
Aktiv lukning af dræn og grøfter	3.7	30.7	34.4
Andet areal uden drift	4.1		4.1
Etablering af naturnationalpark	224.3		224.3
Græsning		224.1	224.1
Græsningsskov		2.2	2.2
Hegning		224.1	224.1
Ophør med vedligeholdelse af afvanding		3.2	3.2
Urørt skov med naturgenopretningsaktivitet	321.2		321.2

Indsatser - Lysåbne naturtyper (planperiode 2022-2027)	Eksisterende indsats [ha]	Ny indsats [ha]	Samlet behov for indsats [ha]
Bekæmpelse af andre problem- og uønskede arter	0.2		0.2
Bekæmpelse af invasive arter	7.1		7.1
Etablering af naturnationalpark	51.9		51.9
Færdselsregulering ved Skiltning	215.4		215.4
Græsning	38.3		38.3
Hegning	38.3		38.3
Rydning af bevoksning	< 0.1		< 0.1
Tørveskrælning		0.2	0.2

Ovenstående tabel udstiller Naturstyrelsens planlagte indsatser i planperioden. Indsatserne er planlagt med ophæng i målsætninger og retningslinjer fra den overordnede N2000 plan, som rækker ud over den enkelte planperiode, mens indsatserne forventes udmøntet inden for planperioden. På arealerne mod vest (Ulbjerg og Sundstrup) er afgræsning den primære indsats. Denne suppleres med bekæmpelse af invasive arter og andre problemarter. Specielt på et mindre areal ved Ulbjerg er der problemarter i form af almindelig rajgræs og hvid-kløver, på trods af mangeårig græsning. Der forsøges om en let jordbehandling kan ændre det. Omkring Fussingø etableres der en 833 ha. stor Nationalpark, hvor der vil være et større fokus på mere naturlig dynamik og naturlig variation i naturtyperne, arterne og fuglene følgende naturgenopretningsaktiviteter. Fussing Sø er fredet og i den forbindelse underlagt strenge restriktioner for sejlads og fiskeri.

Tabel C: Udvikling mod ny kortlagt naturtype. Der planlægges ikke for udvikling af nye naturtyper i indeværende planperiode. Derfor vises Tabel C ikke.

Tabel D: Planlagte indsatser for arter, udover indsatser for naturtyper på lysåbne naturtyper og skovnaturtyper på Naturstyrelsens arealer i Natura 2000-området. Plejen af områdets naturtyper vil samtidig tilgodese en række arter på udpegningsgrundlaget. Herudover planlægger Naturstyrelsen en særlig indsats for arterne, der fremgår af tabel D.

Fuglebeskyttelsesområde: nr. 14 Lovns Bredning og nr. 24 Hjarbæk Fjord og Simsted Fjord

Art	Planlagte indsatser	Eksisterende indsats	Ny indsats
Blishøne	Anden regulering	Ja	
Engsnarre	Anden regulering	Ja	
Fiskeørn	Anden regulering	Ja	
Hvinand	Anden regulering	Ja	
Rørdrum	Anden regulering	Ja	
Taffeland	Anden regulering	Ja	
Troldand	Anden regulering	Ja	

Store dele af Hjarbæk Fjord er udlagt som vildtreservat for trækfugle, med dertil hørende regulering af færdsel og jagt.

Opsummering

Den samlede indsats for naturtyper og arter på Naturstyrelsens arealer forventes hermed at understøtte de i Natura 2000-planen fastsatte mål for naturtilstanden.

Redegørelse for indsatsen i den forgangne plejeplansperiode

For de lysåbne naturtyper og arter på udpegningsgrundlaget omhandler denne redegørelse planperioden 2016-2021. For skovnaturtyper perioden 2010-2021. Nedenstående tabeller viser en oversigt over planlagte og gennemførte aktiviteter på Naturstyrelsens arealer inden for Natura 2000-område N30 Lovns Bredning, Hjarbæk Fjord og Skals Ådal

Tabel E: Status for gennemførelse af aktiviteter for seneste planperiode fordelt på naturtyper og arter

Skovnaturtyper (planperiode 2010-2021)	Indsats	Areal [ha]
9110 - Bøgeskove på morbund uden kristtorn	Urørt skov	11.9
9110 - Bøgeskove på morbund uden kristtorn	Bevarelse af 3-5 store træer pr. ha til henfald	8.4
9110 - Bøgeskove på morbund uden kristtorn	Ingen jordbearbejdning	8.4
9110 - Bøgeskove på morbund uden kristtorn	Bevarelse af mindst 5 store træer pr. ha til henfald	8.4
9130 - Bøgeskove på muldbund	Urørt skov	4.1
9130 - Bøgeskove på muldbund	Bevarelse af 3-5 store træer pr. ha til henfald	0.4
9130 - Bøgeskove på muldbund	Ingen jordbearbejdning	4.1
9130 - Bøgeskove på muldbund	Bevarelse af mindst 5 store træer pr. ha til henfald	4.1
9190 - Stilkegeskove og krat på mager sur bund	Urørt skov	1.8
9998 - Skovbevoksede tørvemoser	Bevarelse af 3-5 store træer pr. ha til henfald	3.6
9999 - Elle- og askeskove ved vandløb, søer og væld	Urørt skov	16.3
9999 - Elle- og askeskove ved vandløb, søer og væld	Bevarelse af 3-5 store træer pr. ha til henfald	15.0
9999 - Elle- og askeskove ved vandløb, søer og væld	Græsning	0.8

Lysåbne naturtype (planperiode 2016-2021)	Indsats	Areal [ha]
1220 - Strandvold med flerårige	Andet areal uden drift	1.0
1220 - Strandvold med flerårige	Bekæmpelse af invasive arter	< 0.1
1330 - Strandeng	Græsning	5.2
1330 - Strandeng	Bekæmpelse af invasive arter	1.2
4030 - Tør hede	Bekæmpelse af invasive arter	0.2
6210 - Kalkoverdrev	Græsning	9.9
6230 - Surt overdrev	Græsning	2.5
6410 - Tidvis våd eng	Rydning af opvækst	0.4
6410 - Tidvis våd eng	Græsning	0.4
7220 - Kildevæld	Andet areal uden drift	< 0.1
7220 - Kildevæld	Græsning	0.3
7230 - Rigkær	Græsning	2.6

Tabel F: Oversigt over ikke-planlagte indsatser, der er gennemført, og som gavner arter eller naturtyper på udpegningsgrundlaget

Skovnaturtyper (planperiode 2010-2021)	Indsats	Areal [ha]
9998 - Skovbevoksede tørvemoser	Urørt skov	1.2

Tabel G: Oversigt over indsatser der ikke er gennemført. Alle planlagte indsatser er gennemført. Derfor vises tabel G ikke

Opsummering

Med baggrund i ovenstående redegørelse for indsatser i den forgangne planperiode kan Naturstyrelsen konkludere, at de planlagte aktiviteter er helt gennemført for Naturstyrelsens arealer. Udover de planlagte indsatser er yderligere ikke-planlagte indsatser gennemført jf. tabel F. Samlet har disse indsatser bidraget positivt til opfyldelse af Natura 2000-planens målsætninger.

Miljøvurderingsloven, habitatdirektivet og plejeplanen

For samtlige Natura 2000-planer er der foretaget en strategisk miljøvurdering (SMV). Natura 2000-planerne og de tilhørende miljøvurderinger kan findes på Miljøstyrelsens hjemmeside under Natura 2000, tredje generation planer (2022-2027). Natura 2000-plejeplanerne er en type af planer, som kan være omfattet af krav om miljøvurdering i henhold til Bekendtgørelse af lov om miljøvurdering af planer og programmer og af konkrete projekter (VVM) (lovbekendtgørelse nr. 4 af 3. januar 2023) – herefter refereret til som miljøvurderingsloven. Ved vurderingen af om en plejeplan er omfattet af miljøvurderingsloven ses på kriterierne i lovens § 8. Erfaringsmæssigt er der en del plejeplaner, som ikke vil være omfattet af miljøvurderingsloven. Det afhænger dog i alle tilfælde af det konkrete indhold af plejeplanen, og der skal derfor altid foretages en særskilt vurdering for hver plan. Denne plejeplan er blevet vurderet i forhold til, om den er omfattet af miljøvurderingsloven. Det er vurderet, om plejeplanen fastsætter nye rammer for fremtidige anlægstilladelser, eller om den vurderes at kunne påvirke internationalt udpegede naturbeskyttelsesområder væsentligt jfr. miljøvurderingslovens § 8. Det er Naturstyrelsens vurdering, at plejeplanen ikke fastsætter nye rammer for fremtidige anlægstilladelser til projekter omfattet af lovens bilag 1 eller 2 og dermed ikke er omfattet af krav om miljøvurdering.

Denne plejeplan for Natura 2000-område 30 Lovns Bredning, Hjarbæk Fjord og Skals Ådal omfatter indsatserne beskrevet i afsnitte tplanlagte indsatser. De planlagte indsatser forventes gennemført med det formål at understøtte bevaringsmålsætningerne for hhv. arter og naturtyper på udpegningsgrundlaget. I denne plejeplan planlægges der ikke gennemført aktiviteter med henblik på at udvikle naturtyper på bekostning af andre naturtyper.

Det er Naturstyrelsens vurdering, at plejeplanen er undtaget fra habitatdirektivets artikel 6, stk. 3 og dermed fra vurdering efter miljøvurderingsloven, fordi planerne er "direkte forbundet med eller nødvendige for lokalitetens forvaltning" jfr. artikel 6, stk. 3, 1. pkt. Plejeplanen anses således som direkte forbundet med og nødvendig for Natura 2000-områdets forvaltning.

Viborg kommunes plejeplan for Futdalen, Ørum

Futdalen er et skov- og naturområde med gode rekreative muligheder. Skoven ligger i direkte forlængelse af Ørum by mod syd og er placeret i en dal, der ender ud i Nørreådal. Viborg Kommune har etableret en børneskov i Futdalen og den lokale borgerforening har i samarbejde med kommunen etableret en fin shelterplads.

Placering

Grusvejen mellem Veldsvej nr. 31 og 33, 8830 Tjele

Beliggenhed og areal

Futdalen ligger syd for Ørum. Hele området er på 8,5 ha og cirka halvdelen er skovbevokset.

Området ligger indenfor Natura 2000-området N30 Lovns Bredning, Hjarbæk Fjord og Skals, Simested og Nørre Ådale samt Skravad Bæk. Der er registreret habitatnaturtypen 9160 ege-blandskov på 3,4 ha af det skovbevoksede areal.

Karakter

Området bærer præg af det landskab, det ligger i og dalsiderne er skovbevoksede, mens der er lysåben natur på de flader, hvor det historisk har været muligt at dyrke jorden. Ligesom landskabet er varieret, er anvendelsen også meget varieret. Et mindre areal bliver græsset af kvæg i et hegn sammen med naboen. Mod øst er et lysåbent areal med shelterplads og toilet, vandpost og bålpladser. I dalen er siderne skovbevoksede med gamle ege, der har karakter som et egekrat. Underetagen er bevokset med en blanding af forskellige træer og buske, hvor der kommer lys nok igennem f.eks. kristtorn og engriflet hvidtjørn. Der er enkelte store ahorntræer, der har leveret store frøpuljer ind under egeskoven. De skyder velvilligt - især hvor der kommer meget lys igennem kronedækket. Der er et mindre område, der er bevokset med nåletræer.

Mål og værdier

Skoven skal være et rekreativt område, der skal understøtte oplevelsen af fællesskab igennem udbud af mange faciliteter. Der er plads til et højt aktivitetsniveau og hele skoven udlægges som friluftszone. Der skal kunne opleves en høj biologisk mangfoldighed og den karakteristiske ege-blandskov skal fastholdes og forbedres, så den lever op til målene i N2000-planerne for Natura 2000-området N30 Lovns Bredning, Hjarbæk Fjord og Skals, Simested og Nørre Ådale samt Skravad Bæk.

Udtryk og plejeniveau

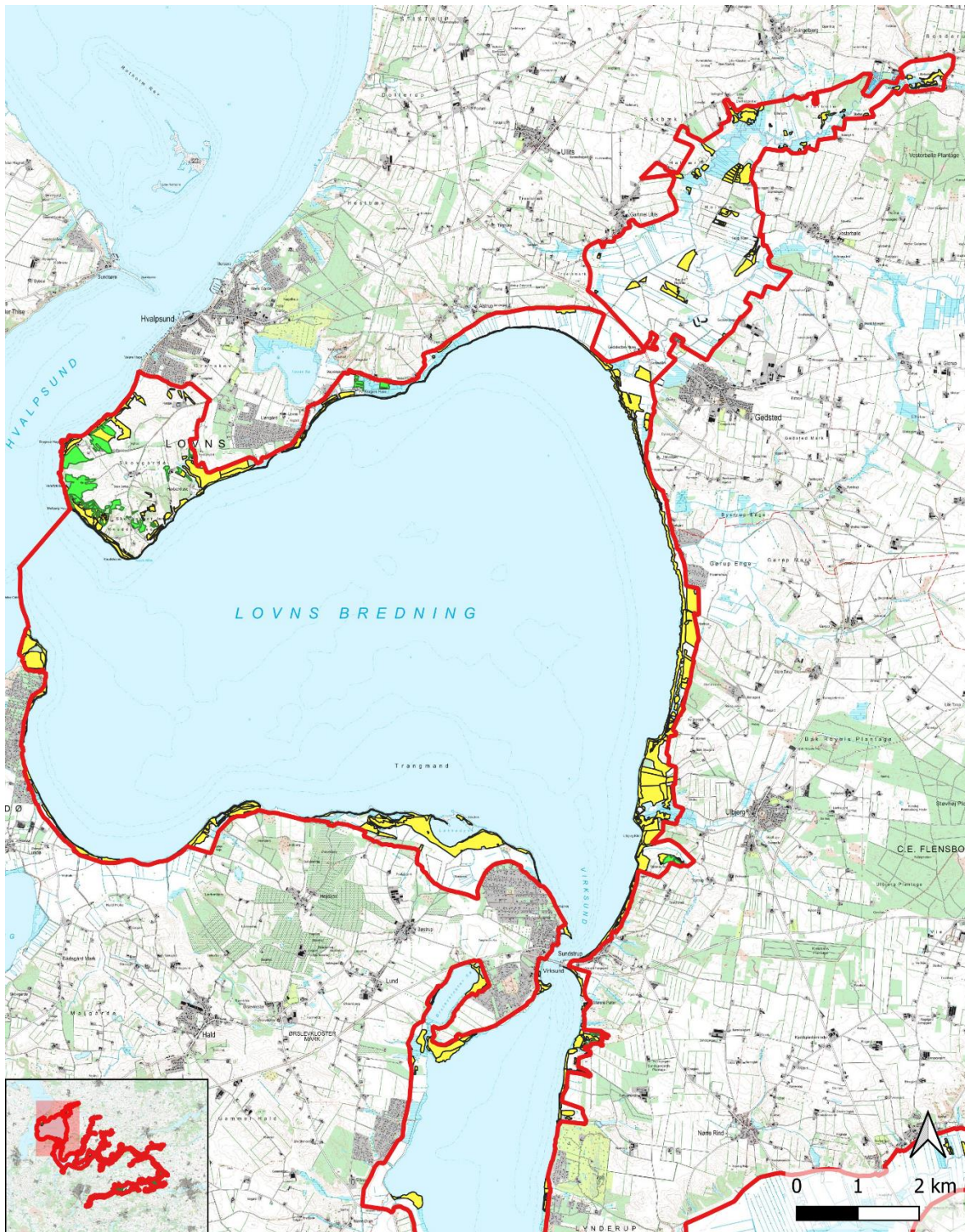
Skoven drives så karakteren af den nuværende egeskov bevares, ligesom de lysåbne naturarealer bevares gennem naturpleje. Publikumsfaciliteter vedligeholdes og stierne plejes så de er farbare og giver tilgængelighed til hele området.

Prioriterede indsatser

Futdalen lever i høj grad op til de mål og værdier, der er defineret for området.

Der vil fortsat være en indsats med at begrænse skyggetræarter i at overgro egetræernes kronedække. Der vil især være en indsats for at begrænse tilgroning med ahorn i skoven. Derudover fældes ikke hjemmehørende nåletræer.

Bilag 2: Kortbilag



Lovns Halvøen og Lundø

1:75.000

□ Natura 2000 område 30 (np3)

■ Lysåbne naturtyper 2016-2019 i H30 (np3)

■ Skovnaturtyper i H30 (np3)

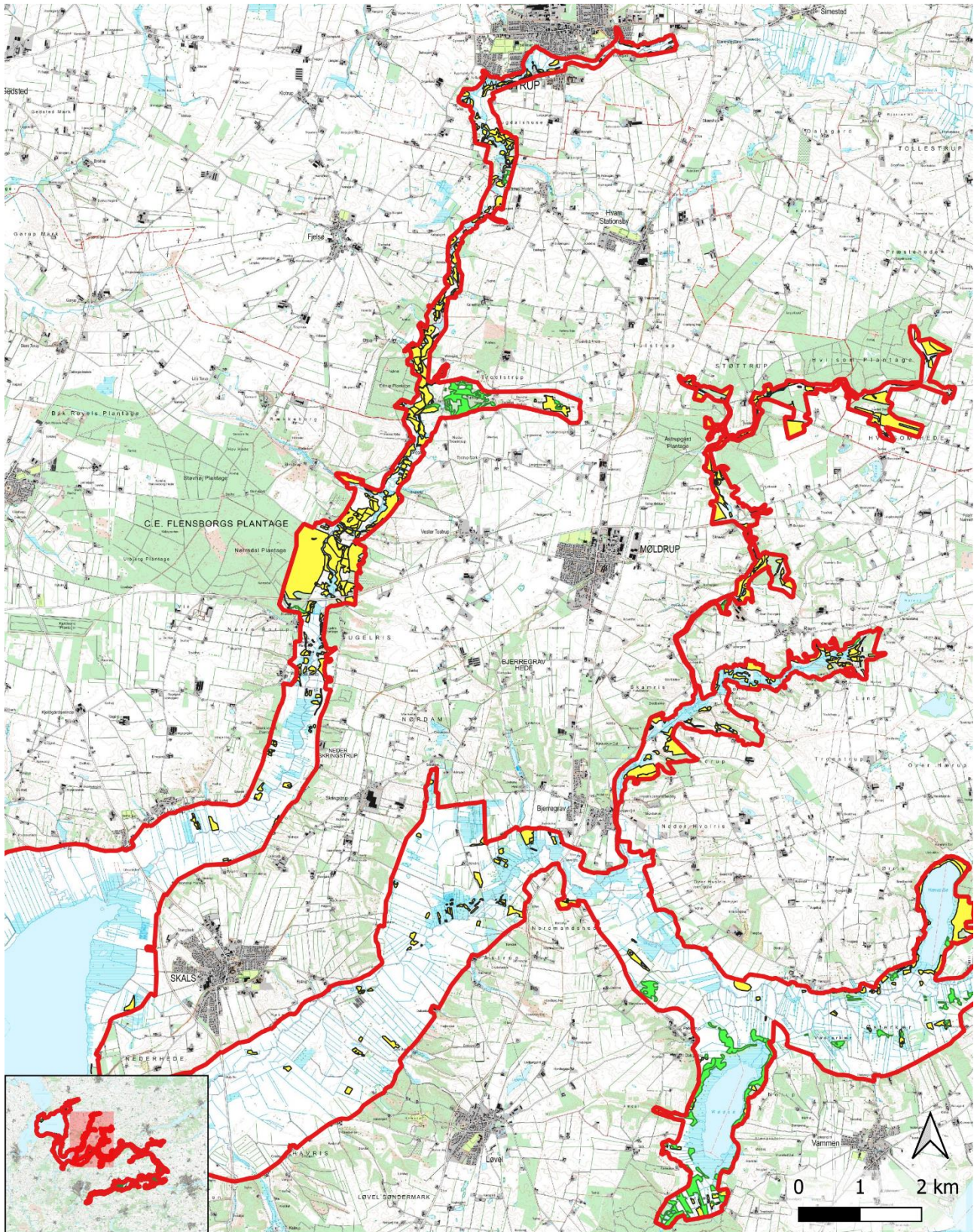
Danmarks Topografiske Kortværk 1:25.000



Hjarbæk Fjord
1:75.000

- Natura 2000 område 30 (np3)
- Lysåbne naturtyper 2016-2019 i H30 (np3)
- Skovnaturtyper i H30 (np3)

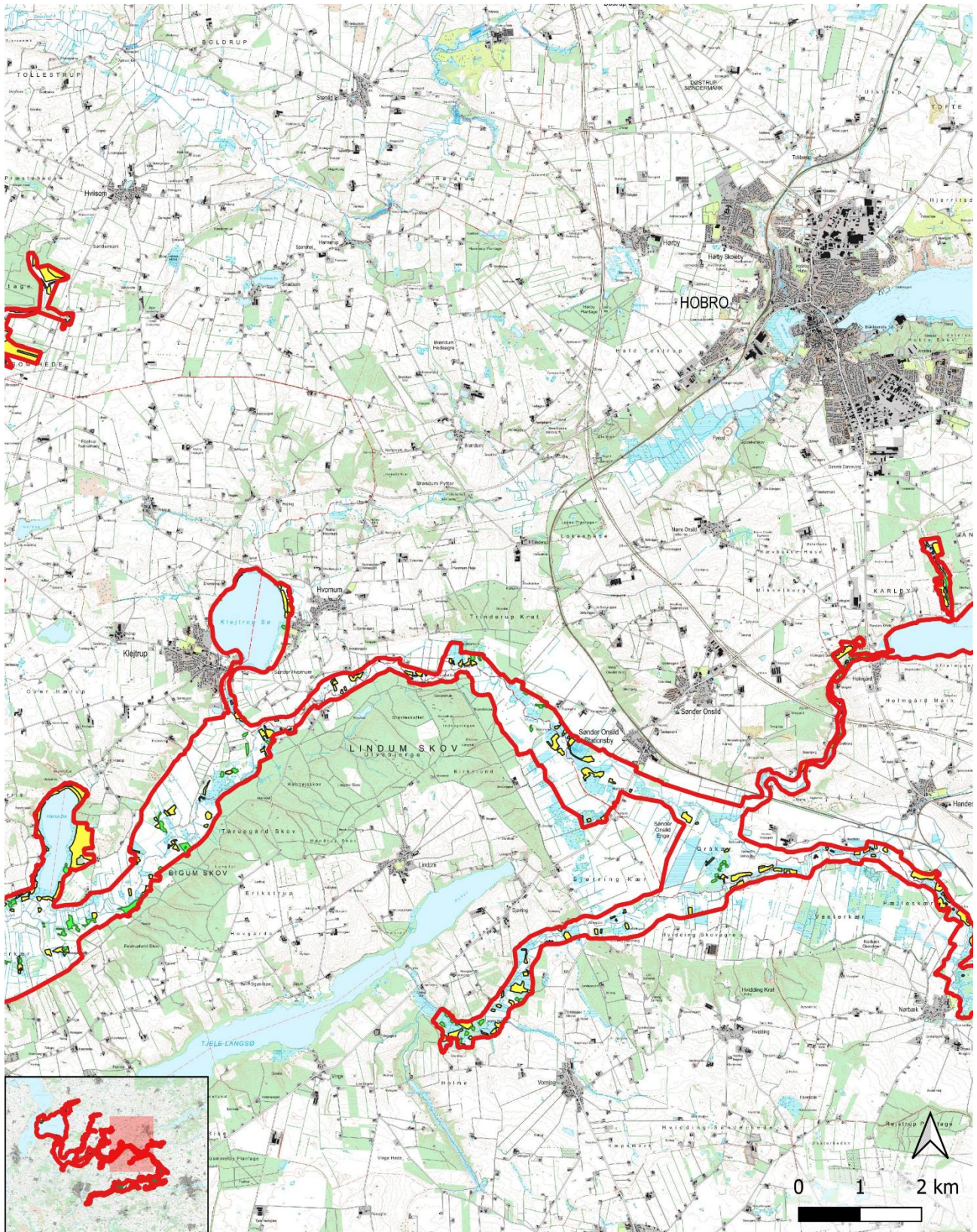
Danmarks Topografiske Kortværk 1:25.000



Simsted Å, Skravad Bæk, Skals Å
1:75.000

- Natura 2000 område 30 (np3)
- Lysåbne naturtyper 2016-2019 i H30 (np3)
- Skovnaturtyper i H30 (np3)

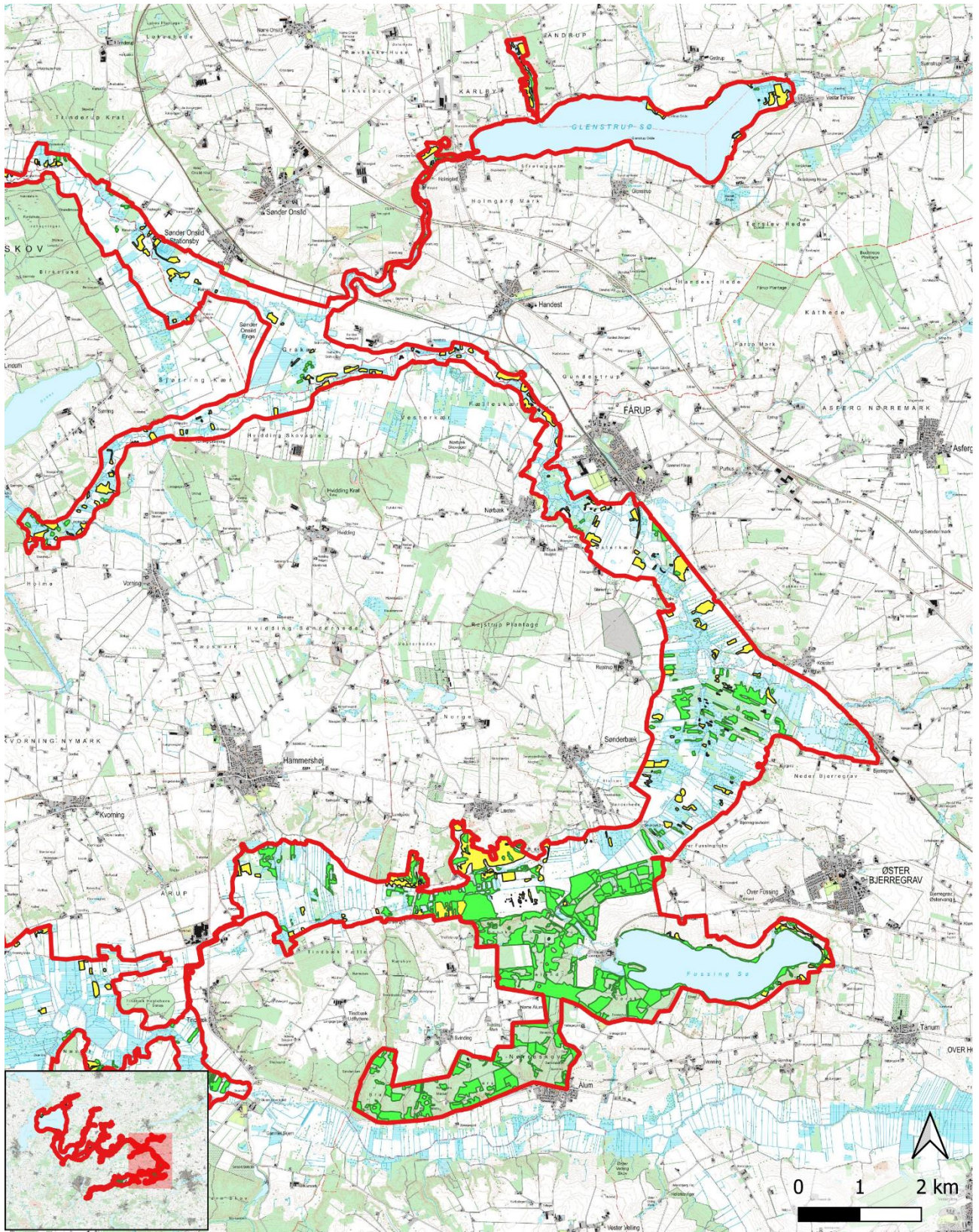
Danmarks Topografiske Kortværk 1:25.000



Skals Å syd for Hobro
1:75.000

- ▭ Natura 2000 område 30 (np3)
- ▭ Lysåbne naturtyper 2016-2019 i H30 (np3)
- ▭ Skovnaturtyper i H30 (np3)

Danmarks Topografiske Kortværk 1:25.000



Skals Å og Nørre Ådale vest for Randers
1:75.000

- Natura 2000 område 30 (np3)
- Lysåbne naturtyper 2016-2019 i H30 (np3)
- Skovnaturtyper i H30 (np3)

Danmarks Topografiske Kortværk 1:25.000

