

## Screeningsskema - Bilag 1

### Bilag til Mariagerfjord Kommunes afgørelse om hvorvidt projekt er omfattet af krav om miljøvurdering (VVM pligt)

**Projekt navn:** Volvo Truck Center Danmark A/S, Søagervej 13, 9500 Hobro - Etablering af servicecenter til lastbiler

**Vejledning:** Bekendtgørelse af lov om miljøvurdering af planer og programmer og af konkrete projekter (VVM) - Miljøvurderingsloven, (LBK nr. 425 af 3/1/2023).

Skemaet indeholder bygherrens anmeldte oplysninger af projektet, herunder med justeringer for fremsendte supplerende eller korrigerende oplysninger, samt Mariagerfjord Kommunes eventuelle bemærkninger til disse oplysninger.

Derudover indeholder skemaet felter for de emner, som skal bruges i vurderingen, jf. miljøvurderingslovens bilag 6.

Farvekodeforklaring: Farverne " rød, gul, grøn" angiver, hvorvidt det pågældende tema kan antages at kunne medføre, at projektet vurderes at kunne påvirke miljøet væsentligt og dermed være omfattet af krav om miljøvurdering (VVM-pligt). "Rød" angiver en stor sandsynlighed for krav om miljøvurdering (VVM-pligt) og "grøn" en minimal sandsynlighed for krav om miljøvurdering (VVM-pligt). Hvis feltet er sort, kan spørgsmålet ikke besværes med et ja eller nej, da der skal foretages et skøn af myndigheden.

<b>Basisoplysninger</b>	<b>Anmeldte oplysninger (udfyldes af ansøger)</b>	<b>Myndighedsvurdering (udfyldes af myndigheden)</b>
Projektbeskrivelse (kan vedlægges)	Salg, service og reparation af lastbiler. Værkstedet indrettes med funktioner til mekanisk arbejde og til opretning/pladearbejde samt tilhørende fællesområde med værktøj, maskiner og lager. Kontorafsnittet indrettes med indskrivningsområde, venteplass for chauffører, kontorer, kantine og personalefaciliteter.	Mariagerfjord Kommune har noteret oplysningerne om projektet, herunder desuden foreliggende anmeldelse efter autotransportberegning nr. 908 af 30/08/2019.

	Udvendig etableres parkering til kunder, personale og lastbiler til værkstedet ligesom der etableres nogle få udstillingspladser for lastbiler. Desuden etableres en bremseprøve ved gavlen mod øst samt mod nordøst en fritliggende lukket vaskehal med integreret affaldsoverdækning.		
Navn, adresse, telefonnr. og e-mail på bygherre	Volvo Truck Center Danmark A/S Højager 7 2630 Taastrup 43555800 soren.baek@volvo.com		
Navn, adresse, telefonnr. og e-mail på bygherres kontaktperson	Søren Bæk Højager 7 2630 Taastrup 20261610 soren.baek@volvo.com		
Projektets adresse, matr. nr. og ejerlav. For havbrug angives anlæggets geografiske placering angivet ved koordinater for havbrugets 4 hjørneafmærkninger i bredde/længde (WGS-84 datum).	Søagervej 13 9500 Hobro Matrikel nr. 3r Sønder Onsild By, Sønder Onsild		
Projektet berører følgende kommune eller kommuner (omfatter såvel den eller de kommuner, som projektet er placeret i, som den eller de kommuner, hvis miljø kan tænkes påvirket af projektet)	Mariagerfjord Kommune		
Oversigtskort i målestok 1:50.000 (målestok skal angives). For havbrug angives anlæggets placering på et søkort.	Oversigtskort 1:5000		
Kortbilag i målestok 1:10.000 eller 1:5.000 med indtegning af anlægget og projektet (vedlægges dog ikke for strækingsanlæg) (målestok skal angives)	Situationsplan 1:500		
<b>Forholdet til reglerne</b>	<b>Ja</b>	<b>Nej</b>	

Ingen bemærkninger.
Ingen bemærkninger.
Ingen bemærkninger.
Projektet er beliggende i Mariagerfjord Kommune og vurderes ikke at kunne have væsentlig påvirkning af miljøet i andre kommuner.
Oversigtskort fra ansøgning er indsat som bilag 1 i denne ansøgning.
Situationsplan fra ansøgning er indsat som bilag 2 i denne ansøgning.

Er projektet opført på bilag 1 til lov om miljøvurdering af planer og programmer og konkrete projekter (VVM).		x	Hvis ja, er der obligatorisk krav om miljøvurdering (VVM-pligtigt).
Er projektet opført på bilag 2 til lov om miljøvurdering af planer og programmer og af konkrete projekter (VVM).	x		Angiv punktet på bilag 2: Pkt. 10 a) INFRASTRUKTURPROJEKTER – Anlægsarbejder i erhvervsområder til industriformål

--	--	--	--

Projektets karakteristika	Ja	Nej	Tekst
1. Hvis bygherren ikke er ejer af de arealer, som projektet omfatter angives navn og adresse på de eller den pågældende ejer, matr. nr. og ejerlav			Onsild Erhvervsinvest KS Lupinvej 18 9500 Hobro
2. Arealanvendelse efter projektets realisering Det fremtidige samlede bebyggede areal i m <sup>2</sup>  Det fremtidige samlede befæstede areal i m <sup>2</sup>  Nye arealer, som befæstes ved projektet i m <sup>2</sup>			Bebygget areal ca. 3.100 m <sup>2</sup> Befæstet areal ca. 16.000 m <sup>2</sup>
3. Projektets areal og volumenmæssige udformning Er der behov for grundvandssænkning i forbindelse med projektet og i givet fald hvor meget i m Projektets samlede grundareal angivet i ha eller m <sup>2</sup> Projektets bebyggede areal i m <sup>2</sup> Projektets nye befæstede areal i m <sup>2</sup>			Grundvandssænkning forventes ikke.  Grundareal 22.000 m <sup>2</sup> Bebygget areal ca. 3.100 m <sup>2</sup> Befæstet areal ca. 16.000 m <sup>2</sup> Bygningsmasse ca. 31.000 m <sup>3</sup> Maksimal bygningshøjde ca. 10 m Der forekommer ikke nedrivningsarbejde

Ingen bemærkninger
Ingen bemærkninger
<b>Myndighedsvurdering</b>
Ingen bemærkninger.
Projektets areal og volumenmæssige udformning vurderes ikke at kunne påvirke miljøet væsentligt.

<p>Projektets samlede bygningsmasse i m<sup>3</sup>  Projektets maksimale bygningshøjde i m  Beskrivelse af omfanget af eventuelle nedrivningsarbejder i forbindelse med projektet</p>		
<p>4. Projektets behov for råstoffer i anlægsperioden  Råstofforbrug i anlægsperioden på type og mængde:  Vandmængde i anlægsperioden  Affaldstype og mængder i anlægsperioden  Spildevand til renseanlæg i anlægsperioden  Spildevand med direkte udledning til vandløb, søer, hav i anlægsperioden  Håndtering af regnvand i anlægsperioden  Anlægsperioden angivet som mm/åå – mm/åå</p>	<p>Råstof, affald og vandmængde er skønnet, da projekter ikke er projekteret eller udbudt endnu.  Råstoffer:  Sand og stabilgrus: 9500m<sup>3</sup>  Betonbelægningssten: 3200 tons  Beton: 670m<sup>3</sup>  Bindejerne/armeringsnet:62 tons  Tagspær (stål): 48 tons  Tag (ståltrapezplader): 37 tons  Aluminium (vinduer, porte, døre): 2,8 tons  Glas, (vinduer, døre-3 lags): 7,2 tons</p> <p>Affald:  Pap og papir: 3 tons  Træ: 3 tons  Isolering: 0,4 tons  Jern: 5 tons  Øvrige: 2 tons  Husholdningsaffald (mandskabskure: 2 tons</p> <p>Vandforbrug i anlægsperioden skønnet til 150m<sup>3</sup>  Spildevand tilsluttes til kommunalt kloak/rensingsanlæg. Forventet udledning 100m<sup>3</sup> fra mandskabsvogne i udførelsesperioden. 50m<sup>3</sup> bruges til processer på pladsen under byggeriet.  Regnvand nedsives på egne grund jfr. lokalplankrav.</p> <p>Anlægsperiode ikke fastlagt men skønnet til april/2025 til maj/juni /2026</p>	<p>Da byggeriet skal opføres på bar grund, skal der i forbindelse med projektet ikke foretages nedrivning af eksisterende bygninger.</p> <p>Råstofforbrug og affaldsfrembringelse i anlægsfasen vurderes ikke at udgøre en væsentlig risiko for miljøet.</p>
<p>5. Projektets kapacitet for så vidt angår flow ind og ud samt angivelse af placering og opbevaring på kortbilag af</p>	<p>Ingen råstofanvendelse i driftsfasen ligesom der ikke forekommer mellemprodukter fra virksomheden.  Færdigvare består i udlevering af nye lastbiler samt udlevering af reparerede lastbiler.</p>	<p>Projektets flow af råstoffer/produkter ind og ud vurderes ikke at påvirke miljøet væsentligt i driftsfasen.</p>

<p>råstoffet/produktet i driftsfasen:</p> <p>Råstoffer – type og mængde i driftsfasen</p> <p>Mellemprodukter – type og mængde i driftsfasen</p> <p>Færdigvarer – type og mængde i driftsfasen</p> <p>Vandmængde i driftsfasen</p>		<p>Vandmængde i driftsfasen skønnet til 700 m3 årlig.</p>	
<p>6. Affaldstype og årlige mængder, som følge af projektet i driftsfasen:</p> <p>Farligt affald:</p> <p>Andet affald:</p> <p>Spildevand til renselanlæg:</p> <p>Spildevand med direkte udledning til vandløb, sø, hav:</p> <p>Håndtering af regnvand:</p>		<p>Affaldstyper:</p> <p>Olie- og væskeaffald, oliefiltere, klude, plast, jernskrot, dæk, glas, elektronik, pap, papir, andet brændbart samt kantineaffald m.m.</p> <p>Nedenstående angivet pr. år og med reference fra Volvo Truck Center Aarhus:</p> <p>Spildolie: 30.000 liter</p> <p>Oliefiltere: 5.000 kg</p> <p>Filtere og klude: 500 kg</p> <p>Akkumulatorer og syre: 9.000 kg</p> <p>Køle- og bremsevæske: 1.500 kg</p> <p>Spraydåser: 50 kg</p> <p>Dæk: 300 kg</p> <p>Jernskrot: 27.000 kg</p> <p>Glas/ruder: 3.000 kg</p> <p>Hydraulikslanger: 100 kg</p> <p>Brændbart: 10.000 kg</p> <p>Elektronik: 2.000 kg</p> <p>Pap og papir: 5.000 kg</p> <p>Plast: 200 kg</p> <p>Plastfolie: 2.500 kg</p> <p>Kantineaffald: 1.000 kg</p> <p>Alle affaldsfraktioner opbevares overdækket eller i lukket container.</p> <p>Spildevand tilsluttes til kommunalt kloak/rensningsanlæg. Processpildevand ledes først til olieudskiller (koalescensudskiller) før det ledes til kommunalt kloak/rensningsanlæg.</p> <p>Regnvand nedsives på egne grund jfr. lokalplankrav</p>	<p>Affaldsproduktionen i driftsfasen vurderes ikke at udgøre en væsentlig miljørisiko, da affaldet skal håndteres efter gældende bestemmelser om håndtering og opbevaring af affald. Virksomheders affaldshåndtering vil blive kontrolleret i forbindelse med miljøtilsyn.</p>

			Vandforbrug skønnes til 700 m <sup>3</sup> /år. Heraf er processpildevand (primært vasketal 50m <sup>3</sup> ført til koalescensudskiller og videre til kommunalt rensningsanlæg.
7. Forudsætter projektet etablering af selvstændig vandforsyning?		x	Vandforsyning fra vandværk
8. Er projektet eller dele af projektet omfattet af standardvilkår eller en branchebekendtgørelse?	x		Hvis "ja" angiv hvilke. Hvis "nej" gå til pkt. 10. Autoværkstedsbekendtgørelsen
9. Vil projektet kunne overholde alle de angivne standardvilkår eller krav i branchebekendtgørelse?	x		Hvis "nej" angives og begrundes hvilke vilkår, der ikke vil kunne overholdes.
10. Er projektet eller dele af projektet omfattet af BREF-dokumenter?		x	Hvis "ja" angiv hvilke. Hvis "nej" gå til pkt. 12. Virksomhedstypen er ikke omfattet af FREF og BAT. BAT dog omfattet af pålagt nedsivningsbassin af overfladevand
11. Vil projektet kunne overholde de angivne BREF-dokumenter?			-
12. Er projektet eller dele af projektet omfattet af BAT-konklusioner?		x	Hvis "ja" angiv hvilke. Hvis "nej" gå til pkt. 14. Overfladevand nedsives iht. gældende anvisning.
13. Vil projektet kunne overholde de angivne BAT-konklusioner?			-
14. Er projektet omfattet af en eller flere af Miljøstyrelsens vejledninger eller bekendtgørelser om støj eller eventuelt lokalt fastsatte støjgrænser?	x		Grænseværdier for ekstern støj for virksomheder
15. Vil anlægsarbejdet kunne overholde de eventuelt lokalt fastsatte vejledende grænseværdier for støj og vibrationer?	x		Der vil i anlægsperioder blive anvendt tungt entreprenørgrej på indenfor normal arbejdstid. 07.00 til 18.00. Pælefundering forventes ikke.

	Ingen bemærkninger.
	Virksomheden er omfattet af autoværkstedsbekendtgørelsen bkg. nr. 908 af 30/08/2019.
	Der er indgivet anmeldelse efter auto-branchebekendtgørelsens bestemmelser.
	Ingen bemærkninger.
	Ikke relevant
	Ingen bemærkninger.
	Ikke relevant.
	Projektet er omfattet af støjvejledningen, vejledning nr. 5/1984 om ekstern støj fra virksomheder. Projektets areal er placeret i et område til erhvervsformål, hvor de vejledende støjgrænser er 60/60/60 dB(A). Der ligger 2 boliger umiddelbart sydvest for projektet i det åbne land.
	Ansøger er orienteret om, at anlægsarbejdet skal anmeldes efter bekendtgørelse om midlertidige aktiviteter bkg. nr. 844 af 23. juni 2017.

				Anlægsarbejdes vurderes ikke at være særligt støjende sammenlignet med øvrige erhvervsbyggerier
16. Vil det samlede anlæg, når projektet er udført, kunne overholde de vejledende grænseværdier for støj og vibrationer?	x		Se endv. vedlagte støjberegning udarbejdet af DMR af 2024.09.12	De primære støjklider bliver udsugning, vaskehal, bremsetest af lastbiler og intern transport.
17. Er projektet omfattet af Miljøstyrelsens vejledninger, regler og bekendtgørelser om luftforurening?	x		Autoværkstedsbekendtgørelsen	Det forudsættes at filtre og afkast er i overensstemmelse med bestemmelserne i autoværkstedsbekendtgørelsen bkg. nr. 908 af 30/08/2019.
18. Vil anlægsarbejdet kunne overholde de vejledende grænseværdier for luftforurening?	x		Hvis "Nej" angives overskridelsens omfang og begrundelse for overskridelsen"	Anlægsarbejdet vurderes ikke at medføre risiko for væsentlig luftforurening.
19. Vil det samlede projekt, når anlægsarbejdet er udført, kunne overholde de vejledende grænseværdier for luftforurening? Såfremt der allerede foreligger oplysninger om de indvirkninger, projektet kan forventes at få på miljøet som følge af den forventede luftforurening, medsendes disse oplysninger.	x		Hvis "Nej" angives overskridelsens omfang og begrundelse for overskridelsen"	Omfanget af virksomhedens luftforurenende aktiviteter er anmeldt og reguleret efter autobranchebekendtgørelsens bestemmelser og projektet vurderes at kunne overholde vejledende grænseværdier for luftforurening.
20. Vil projektet give anledning til støvgener eller øgede støvgener  I anlægsperioden?  I driftsfasen?	(x)		Det kan ikke nægtes, at der i tørre perioder under anlægsfasen vil forekomme støv fra byggepladsen. Dette vil forsøges reduceret ved vanding af bl.a. byggepladsveje.	Med baggrund i det oplyste og projektets beliggenhed forventes anlægsarbejdet at ville kunne gennemføres uden væsentlige støvgener i omgivelserne.
21. Vil projektet give anledning til lugtgener eller øgede lugtgener I anlægsperioden?		x	Hvis "ja" angives omfang og forventet udbredelse.	Ingen bemærkninger.

I driftsfasen?				
22. Vil projektet som følge af projektet have behov for belysning som i aften og nat-timer vil kunne oplyse nabo-arealer og omgivelserne I anlægsperioden? I driftsfasen?	x			Byggepladsbelysning vil primært oplyse byggepladsen og forsøges rette mod egen matrikel. Vinterperioden hverdage indenfor normal arbejdstid 7.00 til 18.00. Der vil være hensyntagen til omkringboende.
23. Er projektet omfattet af risikobekendtgørelsen, jf. bekendtgørelse om kontrol med risikoen for større uheld med farlige stoffer nr. 372 af 25. april 2016?		x		
				Ingen bemærkninger.
				Virksomheden er ikke omfattet af risikobekendtgørelsen.

Anmelders oplysninger			
Projektets placering	Ja	Nej	Tekst
24. Kan projektet rummes inden for lokalplanens generelle formål?	x		
25. Forudsætter projektet dispensation fra gældende bygge- og beskyttelseslinjer?		x	
26. Indebærer projektet behov for at begrænse anvendelsen af naboarealer?		x	
27. Vil projektet kunne udgøre en hindring for anvendelsen af udlagte råstofområder?		x	
28. Er projektet tænkt placeret indenfor kystnærhedszonen?		x	

Myndighedsvurdering
Projektet er placeret i et område omfattet af lokalplan nr. 173/1989 Sønder Onsild og er placeret i et område udlagt til erhvervsformål. Området ligger placeret i den nordøstlige del af Sønder Onsild stødende op til Nordjyske Motorvej.
Projektet er i overensstemmelse med lokalplanens bestemmelser
Ingen bemærkninger.
Ingen bemærkninger.
Ingen bemærkninger.
Ingen bemærkninger (projektområdet er i byzone).



Anmelders oplysninger			
Projektets placering	Ja	Nej	Tekst
29. Forudsætter projektet rydning af skov? (skov er et bevokset areal med træer, som danner eller indenfor et rimeligt tidsrum ville danne sluttet skov af højstammede træer, og arealet er større end 1/2 ha og mere end 20 m bredt.)		x	
30. Vil projektet være i strid med eller til hinder for realiseringen af en rejst fredningssag?		x	
31. Afstanden fra projektet i luftlinje til nærmeste beskyttede naturtype i henhold til naturbeskyttelseslovens § 3.			301m sø/mose ved Kongsvad Møllevej – på anden side af motorvej E45 - se kortbilag fra LG98.
32. Er der forekomst af beskyttede arter og i givet fald hvilke?		x	
33. Afstanden fra projektet i luftlinje til nærmeste fredede område.			654m ved Onsild Kirke - se kortbilag fra LG98.
34. Afstanden fra projektet i luftlinje til nærmeste internationale naturbeskyttelsesområde (Natura 2000-områder, habitatområder, fuglebeskyttelsesområder og Ramsarområder).			1296m ved Sønder Ustrupvej - se kortbilag fra LG98.
35. Vil projektet medføre påvirkninger af overfladevand eller grundvand, f.eks. i form af udledninger til eller fysiske ændringer af vandområder eller grundvandsforekomster?		x	Overfladevand kræves nedsivet på egen grund.
36. Er projektet placeret i et område med særlige drikkevandinteresser?	x		Virksomheden er placeret indenfor indvindingsopland samt grundvandsdannende opland.

Myndighedsvurdering
Ingen bemærkninger.
Ingen bemærkninger.
Ingen bemærkninger. Bilag fra ansøgning med afstande til naturtyper er indsat som bilag 3 i denne ansøgning.
Projektet er placeret i erhvervsområde. Der er ingen registreringer af beskyttede arter på matriklen.
Ingen bemærkninger.
Det planlagte vil ikke have nogen påvirkning på Natura 2000 områder eller fuglebeskyttelsesområder.
Sanitært spildevand og processpildevand afledes til offentlig kloak og forventes derfor ikke væsentligt at påvirke vandområder eller grundvandsforekomster. Overfladevand nedsives på grunden ved etablering af nedsivningsbassin iht. BAT.
Projektområdet ligger inden for et område med særlige drikkevandsinteresser (OSD). Området er inden for det grundvandsdannende opland til Onsild vandværk AMBA, men området er ikke nitrat-

Anmelders oplysninger			
Projektets placering	Ja	Nej	Tekst
37. Er projektet placeret i et område med registreret jordforurening?		x	
38. Er projektet placeret i et område, der i kommuneplanen er udpeget som område med risiko for oversvømmelse.?		x	
39. Er projektet placeret i et område, der, jf. oversvømmelsesloven, er udpeget som risikoområde for oversvømmelse?		x	
40. Er der andre lignende anlæg eller aktiviteter i området, der sammen med det ansøgte må forventes at kunne medføre en øget samlet påvirkning af miljøet (Kumulative forhold)?		x	
41. Vil den forventede miljøpåvirkning kunne berøre nabolande?		x	

Myndighedsvurdering
sårbart. Derfor vurderes, at der med særlige vilkår til opsamling af evt. spild ikke er en risiko for grundvandsressourcen. Dette reguleres efter autibranchebekendtgørelsen nr. 908 af 30/08/2019.
Projektområdet er ikke kortlagt i henhold til jordforureningsloven.
Der arbejdes efter en række overordnede principper, som sikrer, at klimatilpasningshensyn inddrages i den fremtidige fysiske planlægning i Mariagerfjord Kommune. Disse principper vedrører bl.a. regnvandshåndtering. De overordnede principper vil komme til at indgå i retningslinjer og rammer i den kommende Kommuneplan og dermed også i fremtidige lokalplaner, sektorplaner og kommende projekter. Hvor projektet placeres er udpeget delområde for oversvømmelsesfare med baggrund i 100 års hændelse.
Ingen bemærkninger.
Projektet er placeret i et område udlagt til erhvervsformål. Projektet vurderes ikke at kunne medføre væsentlig miljøpåvirkning hverken i sig selv eller i kumulation med øvrige anlæg eller aktiviteter i området.
Projektet vil ikke påvirke miljøforhold i andre lande.

Anmelders oplysninger			
Projektets placering	Ja	Nej	Tekst
42. En beskrivelse af de tilpasninger, ansøger har foretaget af projektet inden ansøgningen blev indsendt og de påtænkte foranstaltninger med henblik på at undgå, forebygge, begrænse eller kompensere for væsentlige skadelige virkninger for miljøet?			Nedsivning af overfladevand samt langt hovedparten af alle aktiviteter foregår indendørs. Sjældne støjende aktiviteter forgår bort fra nærmeste boligområde.  Udvendig belysning rettes primært mod egen matrikel.

Myndighedsvurdering
Ingen bemærkninger.

Myndighedsscreening					
	Ikke relevant	Ja	Nej	Bør undersøges	
Kan projektets kapacitet og længde for strækingsanlæg give anledning til væsentlige miljøpåvirkninger	x				Der er ikke tale om et strækingsanlæg.
Kræver bortskaffelse af affald og spildevand ændringer af bestående ordninger i: anlægsfasen driftsfasen			x		Spildevand vil kunne afledes inden for bestående ordninger.
Indebærer projektet brugen af naturressourcer eller særlige jordarealer			x		Projektet etableres i et erhvervsområde. I anlægsfasen anvendes almindelige byggematerialer.
Indebærer projektet risiko for større ulykker og/eller katastrofer, herunder sådanne som forårsages af klimaændringer			x		Projektet er ikke omfattet af Risikobekendtgørelsen (bkg. nr. 372 af 25/4/2016). På baggrund af projektets art, karakter og beliggenhed vurderes projektet ikke at være forbundet med risiko for større uheld eller katastrofer, som kan forårsages af klimaændringer.

## Myndighedsscreening

	Ikke relevant	Ja	Nej	Bør undersøges	
Indebærer projektet risiko for menneskers sundhed			x		Anlægsaktiviteterne vurderes ikke at være særligt støjende i forhold til lignende byggerier. Projektet vurderes ligeledes i driftsfasen ikke at have aktiviteter, som vurderes at medføre en særlig risiko for støjgener. Det vurderes, at projektet ikke vil give anledning til risiko for menneskers sundhed i hverken anlægs- eller driftsfasen.
Indebærer projektet en væsentlig udledning af drivhusgasser			x		Det ansøgte projekt vurderes på de foreliggende oplysninger ikke at medføre en væsentlig udledning af drivhusgasser.
Tænkes projektet placeret i Vadehavsområdet			x		Ingen bemærkninger.
Vil projektet være i strid med eller til hinder for etableringen af reservater eller naturparker			x		Projektet etableres i et erhvervsområde og vil ikke have betydning for reservater eller naturparker.
Indebærer projektet en mulig påvirkning af sårbare vådområder			x		Projektet etableres i et erhvervsområde og vil ikke have betydning for sårbare vådområder.
Kan projektet påvirke registrerede, beskyttede naturområder 1. Nationalt: 2. Internationalt (Natura2000)  1. Nationalt: 2. Internationalt (Natura 2000):			x		Projektet vurderes ikke at være forbundet med emissioner eller på anden måde at kunne afstedkomme påvirkninger af §3-beskyttede områder eller andre nationalt beskyttede områder. Nærmeste Natura 2000 område er beliggende i en afstand af ca. 1,3 km. Projektet vurderes ikke at medføre ændringer i emissioner eller andre påvirkninger, der kan berøre miljøforhold i en sådan afstand. Det planlagte vil ikke have nogen påvirkning på Natura 2000 områder eller fuglebeskyttelsesområder.
Forventes området at rumme beskyttede arter efter habitatdirektivets bilag IV			x		Projektet er placeret i et erhvervsområde. Mariagerfjord Kommune har ikke kendskab til registreringer af bilag IV arter inden for projektområdet. På grund af områdets karakter med industribygninger, vejanlæg og befæstede arealer, er vurderes der ikke at være egnede levesteder for hovedparten af bilag IV arter. Da miljøpåvirkningen fra projektet desuden er meget begrænset, vurderes det ikke at påvirke bilag IV arter.
Forventes området at rumme danske rødlistearter			x		Projektet er placeret i erhvervsområde og forventes ikke at rumme rødlistearter
Kan projektet påvirke områder, hvor fastsatte miljøkvalitetsnormer allerede er overskredet Overfladevand: Grundvand: Naturområder: Boligområder (støj/lys og Luft):			x		Overfladevand afledes via nedsivningsbassin. Projektet er beliggende i område med særlige drikkevandsinteresser (OSD). Projektet vurderes ikke at udgøre en risiko for grundvand. Projektet vurderes ikke at påvirke naturområder. Projektet er beliggende i et område udlagt til erhvervsformål. Området ligger placeret i den nordøstlige del af Sønder Onsdild stødende op til Nordjyske Motorvej.

## Myndighedsscreening

	Ikke relevant	Ja	Nej	Bør undersøges	
					Det ansøgte vurderes dog ikke at medføre væsentlige støjgener, grundet virksomhedens aktiviteter.
Er området, hvor projektet tænkes placeret, sårbar overfor den forventede miljøpåvirkning					Projektet er placeret i erhvervsområde og anses ikke for at være et sårbart område.
Tænkes projektet etableret i et tæt befolket område:			x		Projektet er placeret i erhvervsområde i udkanten af den nordøstlige del af Sønder Ondsild. Området nord for virksomheden udgøres af erhvervsområdet og Nordjyske Motorvej. Området vest for virksomheden er en del af erhvervsområdet. Virksomheden grænser mod syd op mod det åbne land. Sydvest for virksomheden ligger 2 boliger i et område, der ikke er lokalplanlagt.
Kan projektet påvirke historiske, kulturelle, arkæologiske, æstetiske eller geologiske landskabstræk.			x		Projektet vurderes ikke at påvirke landskabelige forhold væsentligt.
Miljøpåvirkningernes omfang (geografisk område og omfanget af personer, der berøres)					Der ligger 2 boliger umiddelbart sydvest for projektet. Projektet vurderes ikke at ville medføre væsentlige miljøpåvirkninger udenfor virksomhedens område.
Miljøpåvirkningens grænseoverskridende karakter					Ingen bemærkninger
Miljøpåvirkningsgrad og -kompleksitet			x		På baggrund af sagens oplysninger vurderer Mariagerfjord Kommune, at Volvo Truck Center, Søagervej 13, 9500 Hobro kan realiseres med en forventet lav miljøpåvirkningsgrad og lav kompleksitet.
Miljøpåvirkningens sandsynlighed					Jf. ovenstående punkter vurderes en væsentlig miljøpåvirkning ikke sandsynlig.
Miljøpåvirkningens: Varighed Hyppighed Reversibilitet					Mariagerfjord Kommune vurderer, at projektet ikke medfører risiko for væsentlige miljøpåvirkninger – heller ikke kumulativt med lignende anlæg og aktiviteter i området.

### Myndighedsscreening

Ikke relevant	Ja	Nej	Bør undersøges
---------------	----	-----	----------------

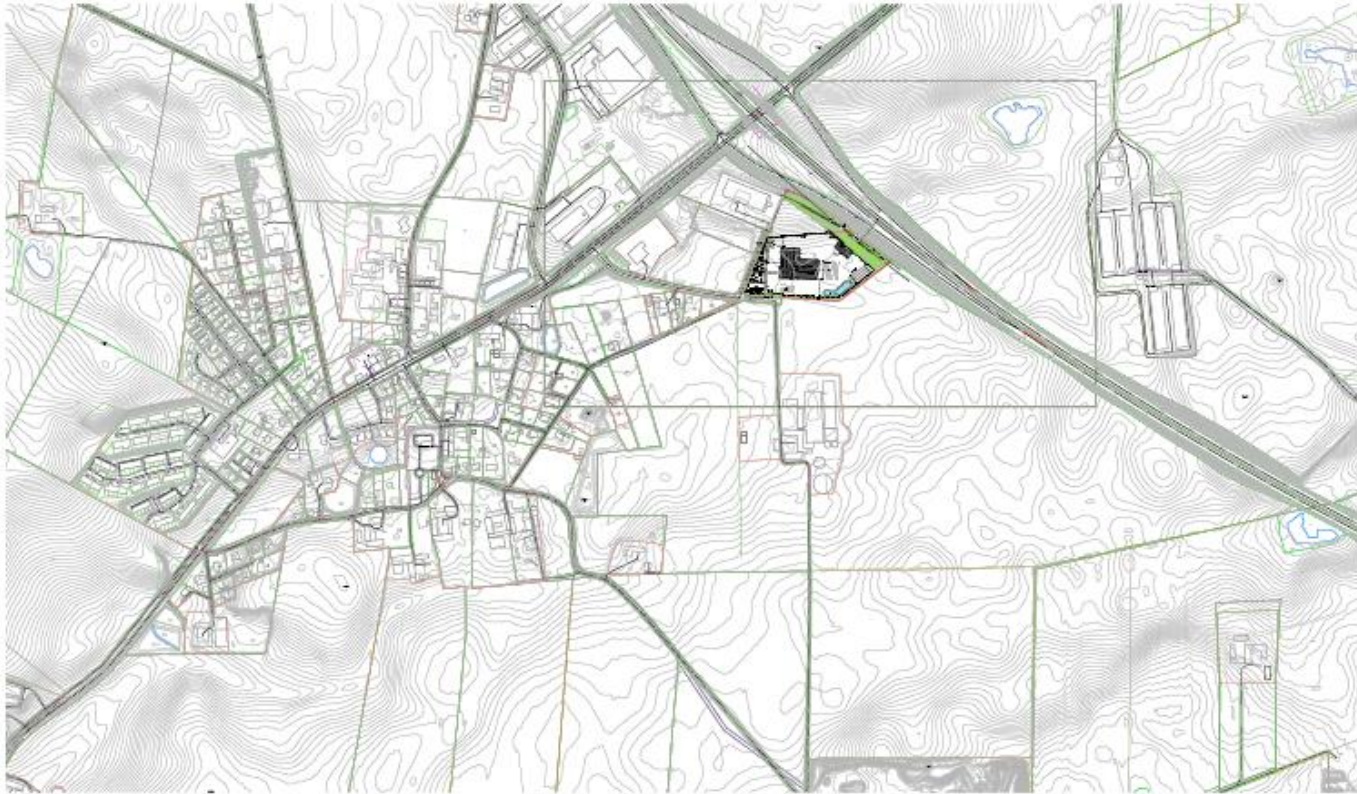
--	--	--	--


### Myndighedens konklusion

	Ja	Nej	
Giver resultatet af screening anledning til at antage, at det anmeldte projekt vil kunne påvirke miljøet væsentligt, således at det er krav om miljøvurdering:		x	<p>Ud fra ovenstående vurderes, at projektet ikke har væsentlig betydning for eller indvirkning på Natura 2000-områder, § 3-beskyttet natur, bilag IV-arter eller omkringboendes sundhed.</p> <p>Det er Mariagerfjord Kommunes vurdering, at det anmeldte projekt ikke er omfattet af krav om miljøvurdering, fordi det ud fra det oplyste ikke antages af kunne få væsentlig indvirkning på miljøet.</p>

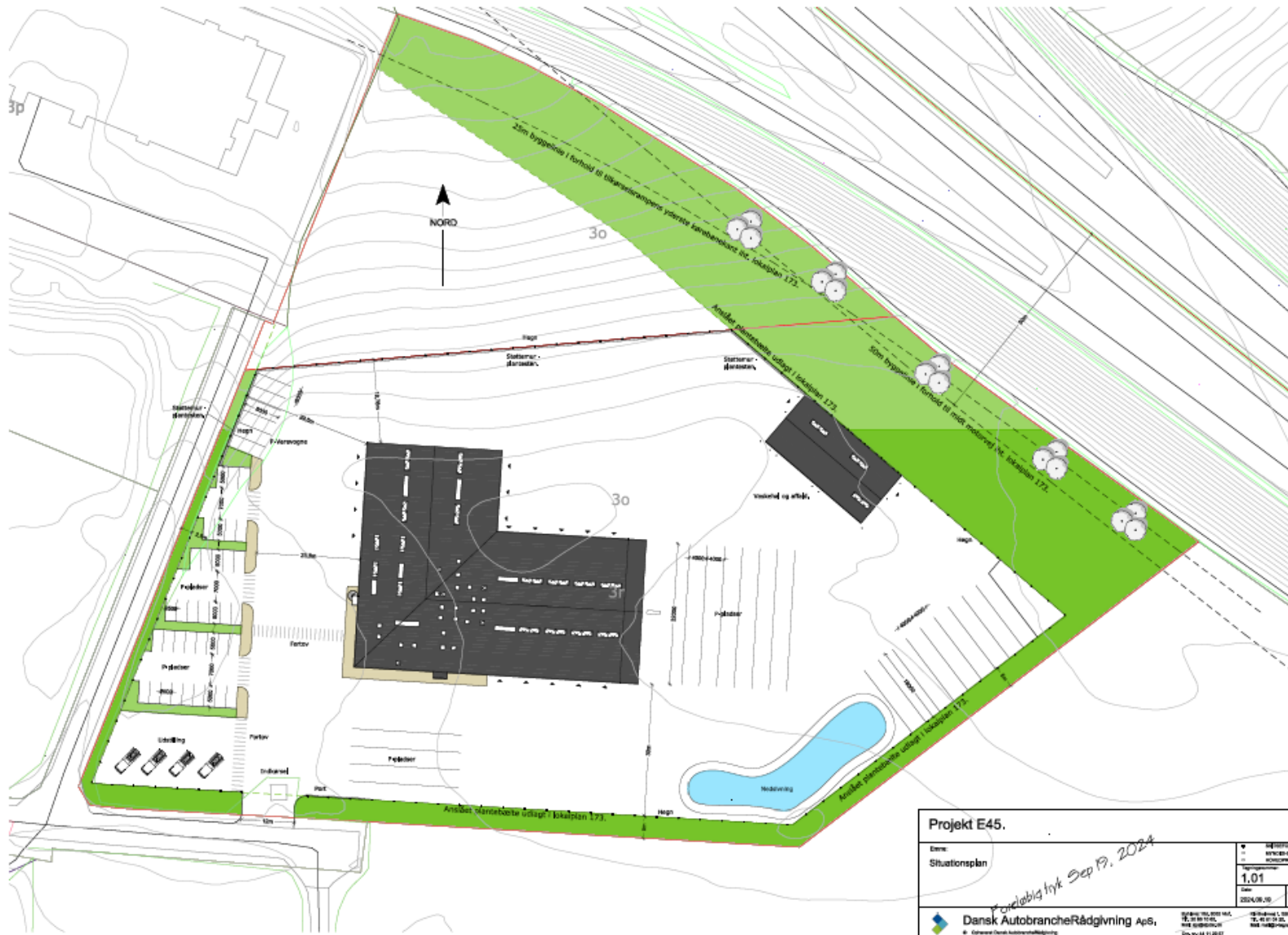
Dato: 22. januar 2025 Sagsbehandler: Pia Helmert Egekvist

**Bilag 1 - Oversigtskort**  
Vedlagt som bilag til ansøgning



<b>Projekt E45.</b>	
Ejers: Områdeplan	• BILDEFORSLAG • BYGGE- OG ANLÆGS- KONCEPT Skema nr.: <b>1,00</b> Dato: 2024/08/20 Skala: 1:5000
 <b>Dansk Autobrancherådgivning ApS,</b> <small>© Copyright Dansk Autobrancherådgivning</small>	Skema nr.: 795/2024/104 TE: 45 55 12 02 MAIL: info@dar.dk 19. Skovvej 1, 2800 Kongens Lyngby TE: 45 55 12 02 MAIL: info@kongenslyngby.dk

**Bilag 2 – Situationsplan**  
 Vedlagt som bilag til ansøgning



**Projekt E45.**

Dato: Situationsplan

*Fordelelses tryk Sep 19, 2024*

<ul style="list-style-type: none"> <li>□ Tegning</li> <li>□ Tekst</li> <li>□ Tegning</li> <li>□ Tegning</li> </ul>	1:01 2024.08.08	Ark 1:500
--	--------------------	--------------

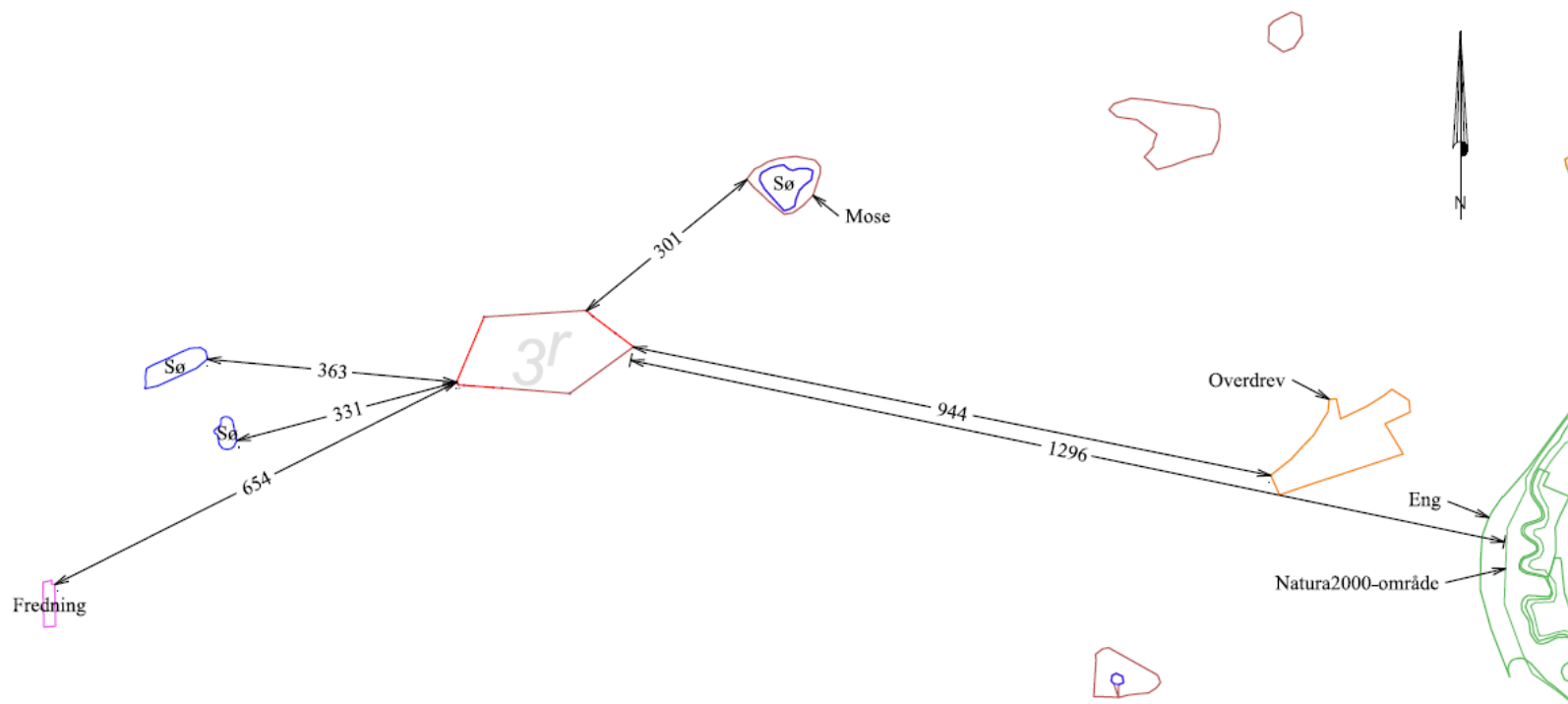
Dansk Autibrancherådgivning ApS  
 • Offentlig Dansk Autibrancherådgivning

Tegning: 01/2024  
 Tegning: 01/2024  
 Tegning: 01/2024  
 Tegning: 01/2024



### Bilag 3 – Afstande til naturtyper

Vedlagt som bilag til ansøgning



<b>Afstande til naturtyper mm.</b>		Mål: 1: 6000
Afstande regnet fra skelgrænse til matr.nr. 3r Afstande er opgivet i meter		
Matr.nr.: 3r Sdr. Onsild By, Sdr. Onsild Adresse:		
Bereg. af: Peter Foged	J.nr.: 2247700	Koordinat:
<b>LANDINSPEKTØRCENTRET LG98 A/S</b> Rørholmegade 6, 9500 Hobro Tlf. 98 51 04 88 - lg98@lg98.dk		Dato: 10. okt. 2024
Rørholmegade 6 - 9500 Hobro - Tlf. 98510488 - www.lg98.dk Kontorer: Brande Herløg Hobro Nykøbing Mors Hobro Struer		Landinspektør