



## §16a miljøgodkendelse

Hobrovej 73  
9500, Hobro

Afgørelsesdato: 20-06-2024  
Sagsnummer: 09.17.19-P19-6-23



## Registreringsblad

Dato for afgørelse	20-06-2024
Skema-id, version	239874, version 7
Ansøgningsdato	04-07-2023
8-års drift	§12 miljøgodkendelse
Nudrift	§12 miljøgodkendelse, tillæg nr. 4
CVR-firmanavn	Arie Stoter
CVR-nr.	19401545
CHR nr.	31827
Kategori husdyrbrug	kategori 1b Ikke IE-brug

Beliggenhedsadresse	Hobrovej 73, 9500 Hobro
Ejendomsnummer	846-0002553
Matr.nr. (ejerlav)	1k, Ø. Doense By, Vebbestrup
Miljøkonsulent	Agri Nord Nathalia Andersen
Tilsynsmyndighed	Mariagerfjord Kommune
Miljøsagsbehandler	Jannik M. S. Lauritzen
Kvalitetssikring	Rune M. Kallehauge

### I godkendelsen er følgende definitioner anvendt:

**Husdyrbrug:** Anlæg, som anvendes til produktion af husdyr såsom stalde, gødnings- og ensilageopbevaringsanlæg og andre driftsbygninger m.v., som ligger på samme ejendom.

**Produktionsareal:** Det areal i bygningerne, hvorpå dyrene kan opholde sig og har mulighed for at afsætte gødning. Det omfatter ikke arealer, som dyrene kun har kortvarig adgang til såsom fx malkestalde og udleveringsrum. Ikke fast placerede husdyranlæg, som f.eks. mobile stalde og flytbare læskure samt indhegninger opfattes ikke som produktionsareal.



# Indholdsfortegnelse

<b>REGISTRERINGSBLAD .....</b>	<b>2</b>
<b>MEDDELELSE OM MILJØGODKENDELSE .....</b>	<b>4</b>
INDLEDNING .....	4
HUSDYRBRUGETS HISTORIK .....	4
IBRUGTAGNING.....	4
<b>AFGØRELSE OM MILJØGODKENDELSE.....</b>	<b>5</b>
<b>VILKÅR FOR HUSDYRBRUGET .....</b>	<b>6</b>
GENERELT .....	6
DRIFT OG INDRETNING .....	6
NYT STALDBYGGERI, NYT GØDNING SOPBEVARINGSANLÆG.....	6
DYREGRUPPER, STALDSYSTEMER OG PRODUKTIONSAREALER .....	6
STALDINDRETNING / GULVTYPER .....	9
GØDNING SOPBEVARING OG GØDNINGSHÅNDBETINGELSE .....	9
ENSILAGEPLANSILOANLÆG, ENSILAGEOPBEVARING .....	10
AFLEDNING AF VASKEVAND, RESTVAND M.M. ....	10
OPBEVARING AF KEMIKALIER, OLIE, HANDELSGØDNING OG HJÆLPESTOFFER.....	10
RENHOLDELSE .....	10
UHELD OG RISICI .....	11
SKADEDYRSBEKÆMPELSE.....	11
LUGT, STØV, VIBRATIONER OG LYS.....	11
STØJ .....	11
TILSYN, KONTROL OG EGENKONTROL.....	13
<b>MARIAGERFJORD KOMMUNES VURDERINGER.....</b>	<b>14</b>
VURDERING AF AFSTANDSKRAV .....	14
VURDERING AF OVERHOLDELSE AF BESKYTTELSESNIIVEAUER .....	14
VURDERING AF ERHVERVSMÆSSIGNØDVENDIGHED .....	14
VURDERING AF LANDSKABELIG INDVIRKNING .....	14
VURDERING AF GENER FOR OMBOENDE .....	14
VURDERING I FORHOLD TIL OMGIVELSER OG NATUR.....	14
VURDERING AF TANK- OG VASKEPLADS .....	15
<b>LOVGRUNDLAG.....</b>	<b>16</b>
<b>FORMALIA.....</b>	<b>17</b>
NABO- OG PARTSHØRING .....	17
OFFENTLIGGØRELSE.....	17
ANNONCERING .....	17
KLAGEVEJLEDNING .....	17
<b>OVERSIGT OVER BILAG.....</b>	<b>19</b>
BILAG 1: SITUATIONSPLAN FRA HUSDYRGODKENDELSE.DK.....	20
BILAG 2: AFLØBSPLAN .....	21
BILAG 3: MILJØKONSEKVENSRAPPORT.....	22



## Meddelelse om miljøgodkendelse

### *Indledning*

Mariagerfjord Kommune har den 04-07-2023 modtaget en ansøgning om en § 16a miljøgodkendelse, jævnfør lov om husdyrbrug og anvendelse af gødning m.v.<sup>1</sup>(Husdyrbrugloven), for adressen Hobrovej 73, 9500 Hobro

Ansøgningen omhandler miljøgodkendelse til malkekøer med opdræt på adressen Hobrovej 73, 9500 Hobro.

Ansøgningen er indsendt for at få godkendelse til at kunne producere efter de fleksible regler, hvor produktionsarealerne godkendes. Der sker kun en mindre ændring i udstrækning af arealet med kalvehytter samt overdækning med tag af et eksisterende udeareal mellem to staldbygninger. Det samlede ansøgte produktionsareal er på **4.310 m<sup>2</sup>**. Herudover etableres der en ny møddingsplads på **306 m<sup>2</sup>**.

For at kunne ændre dyreholdets sammensætning uden fornyet godkendelse, er ansøgningen fleksibelt udformet (flexgrupper). Beregningerne er lavet, så der tages højde for de værst tænkelige emissioner af ammoniak og lugt ved evt. ændringer af stalden.

### *Husdyrbrugets historik*

Historik over produktionstilladelser siden 2005.

- 05-06-2005: Afgørelse om ikke VVM-pligt
- 27-09-2011: § 12 miljøgodkendelse; udvidelse af ensilagesiloer, ny løsdriftsstald mod øst, ny gylletank
  - 05-11-2013: tillæg nr.1; ændring i udbringningsarealer
  - 12-04-2016: tillæg nr. 2; tilbygning mellem staldene (ikke opført), teltoverdækning af gyllebeholder.
  - 20-06-2017: tillæg nr. 3; teltoverdækning på gyllebeholder
  - 26-03-2018: tillæg nr. 4; ny velfærdsafdeling mod nord i stald 2, tilbygning mod syd til stald 1.
- 07-01-2015: §19 tilladelse til udsprinkling af restvand fra plansiloanlæg.

### *Ibrugtagning*

Miljøgodkendelsen er udarbejdet af Mariagerfjord Kommune og ophæver den gældende produktionstilladelse, fastsat i tillæg 4 til miljøgodkendelse af den 26. marts 2018 når Mariagerfjord Kommune vurderer at miljøgodkendelsen er taget i brug.

Vær opmærksom på, at der vil ske bortfald for den del af miljøgodkendelsen, der ikke er udnyttet inden 6 år fra afgørelsen er meddelt. Med "udnyttet" menes, at det ansøgte bygge- og anlægsarbejde er etableret og taget i brug eller dyreholdet er ændret i forhold til tidligere tilladt produktion.

---

<sup>1</sup> Lovbekendtgørelse om husdyrbrug og anvendelse af gødning m.v., 2019-05-01, nr. 520, med efterfølgende ændringer.



## Afgørelse om miljøgodkendelse

På grundlag af de i sagen foreliggende oplysninger, meddeler Mariagerfjord Kommune miljøgodkendelse til husdyrbruget på Hobrovej 73, 9500 Hobro med de stillede vilkår. Det ansøgte er behandlet efter § 16a i Husdyrbrugloven.

Det er Mariagerfjord Kommunes vurdering, at miljøgodkendelsen, med de stillede vilkår for lokalisering, indretning og drift af husdyrbruget, ikke vil medføre en væsentlig påvirkning af miljøet.

Miljøgodkendelsen gælder kun for det ansøgte. Der må ikke ske udvidelse eller ændring i produktionsarealet, herunder staldafsnit og gødningsopbevaringsanlæg samt ændres på dyreholdets sammensætning, før ændringen er anmeldt og godkendt af Mariagerfjord Kommune. Det gælder også for plansiloanlæg, faste pladser med afløb (eks. Kalvehytter, udearealer svinebrug), fortanke og opsamlingsbeholdere m.v.

Husdyrbruget skal til enhver tid leve op til gældende regler i love og bekendtgørelser, også selvom disse regler måtte være skærpede i forhold til denne miljøgodkendelse.

Der gøres opmærksom på, at en afgørelse, efter §16a i Husdyrbrugloven, ikke fritager fra krav om tilladelse, godkendelse, dispensation m.v. efter anden lovgivning. Herunder kan det nævnes, at en eventuel byggetilladelse, ændring af bygningsanvendelse, nedrivningstilladelse, afledning af tagvand m.v. skal søges separat hos Mariagerfjord Kommune.

Reglerne om udnyttelse indebærer, at miljøgodkendelse, tillæg til godkendelse m.v., bortfalder, helt eller delvist, hvis de ikke er udnyttet indenfor 6 år, fra de er meddelt. Det betyder, at der skal opføres eller gennemføres det, godkendelsen giver mulighed for, inden for 6 år.

Reglerne om kontinuitetsbrud indebærer overordnet, at godkendelser og tilladelser, efter Husdyrbruglovens §§ 16 a eller 16 b bortfalder, hvis mindre end 25 % af de godkendte produktionsarealer er udnyttet driftsmæssigt i 3 på hinanden følgende år. Ved driftsmæssig udnyttelse forstås, at der mindst produceres 50% af det mulige, inden for rammerne af dyrevelfærdskravene.

Med miljøgodkendelsen følger en række vilkår, som skal overholdes. Det er ejeren af husdyrbruget, som har ansvaret for, at det sker.



## Vilkår for husdyrbruget

Nedenfor fremgår de betingelser, som husdyrbruget skal drives under.

Husk at der kan være lovkrav fra andre love, som også skal overholdes, selvom disse ikke er beskrevet her.

### **Generelt**

1. Et eksemplar af godkendelsen skal til enhver tid være tilgængelig på virksomheden. Relevant driftspersonale skal være orienteret om godkendelsens indhold.
2. Tilsynsmyndigheden skal orienteres om følgende af ejerskifte af husdyrbruget samt hel eller delvis udskiftning af driftsherre.

Orienteringen skal være skriftlig og fremsendes senest fire uger efter offentliggørelse af ændringen (ejerskifte, driftsherreforhold) eller beslutningen om ændringen (indstilling).

3. Tilsynsmyndigheden skal straks underrettes, såfremt vilkårene i denne godkendelse ikke overholdes. Hvis overskridelser af vilkår eller andre driftsforstyrrelser eller uheld medfører umiddelbar fare for menneskers sundhed, eller i betydeligt omfang truer med at påvirke miljøet negativt, skal driften af anlægget i relevant omfang indstilles. Husdyrbruget skal straks træffe de fornødne foranstaltninger til sikring af, at vilkårene igen overholdes.
4. Vilklårene er gældende fra det tidspunkt, hvor driften under miljøgodkendelsen påbegyndes.
5. Ved driftsophør skal husdyrbruget forinden orientere tilsynsmyndigheden herom og træffe de nødvendige foranstaltninger for at undgå forureningsfare og for at efterlade stedet i tilfredsstillende tilstand:
  - a. Gyllebeholder, fortank med rørsystemer, gyllekanaler mv. skal tømmes og rengøres.
  - b. Hvis gyllebeholderen ikke skal anvendes, skal den tages ud af drift senest ved termin for næste beholderkontrol.
  - c. Alle staldafsnit skal tømmes for husdyrgødning og rengøres.
  - d. Oliekanke tilknyttet husdyrbruget skal tømmes.
  - e. Oplag af husdyrgødning skal bortskaffes og stalde, lader og pladser m.v. skal rengøres.
  - f. Opbevaring af foder herunder ensilagestakke skal bortskaffes.
  - g. Farligt affald, restkemikalier, olieaffald, medicinaffald mv. skal bortskaffes i henhold til Mariagerfjord Kommunes affaldsregulativer.

### **Drift og indretning**

6. Husdyrproduktionen skal drives i overensstemmelse med de oplysninger, der ligger til grund for ansøgningen samt med de ændringer, der eventuelt måtte fremgå af godkendelsens vilkår.

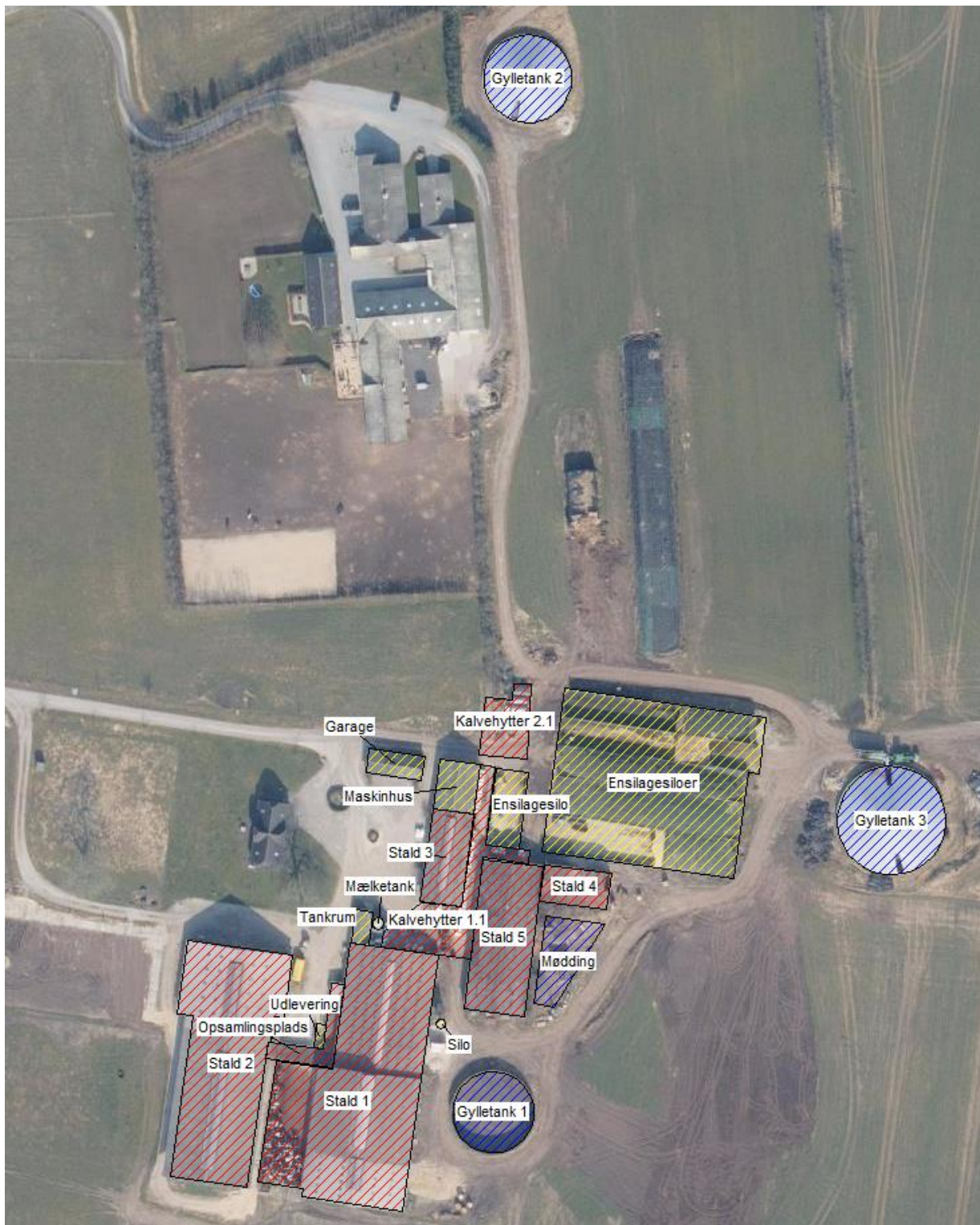
### **Nyt staldbyggeri, nyt gødningsopbevaringsanlæg**

7. Placering af ny stald, gyllebeholder, møddingsplads, udleveringsramper, vaskeplads mm., skal være som angivet i ansøgningen og som angivet på kortbilaget.

### **Dyregrupper, staldsystemer og produktionsarealer**

8. Der skal til enhver tid kunne fremvises dokumentation for størrelse og placeringen af produktionsarealet i de enkelte staldafsnit.
9. Husdyrbrugets stalde og produktioner skal være i overensstemmelse med oversigten og tabellen nedenfor:





Husdyrbruget vil efter udvidelsen se ud som følgende oversigtskort.



Tabel 1 Oversigt over staldafsnit, dyretyper, staldsystem og produktionsareal.

Staldnavn	Staldstørrelse (m <sup>2</sup> )	Ventilation	Kildehøjde	Produktion	Antal måneder udegående	Produktionsareal (m <sup>2</sup> )
<b>Ansøgt drift</b>						
Stald 4	212	Naturlig ventilation	3 m	(#606354) Flexgruppe: Alle kvæg; Dybstrøelse	0	204
Stald 3	344	Naturlig ventilation	3 m	(#606358) Flexgruppe: Alle kvæg; Dybstrøelse	0	173
Stald 1	2610	Naturlig ventilation	3 m	(#610614) Flexgruppe: Alle kvæg; Sengestald med fast gulv	0	464
				(#609252) Flexgruppe: Alle kvæg; Dybstrøelse	0	383
				(#609251) Flexgruppe: Alle kvæg; Sengestald med spalter (bagskyl eller ringkanal)	0	1151
Stald 2	1765	Naturlig ventilation	3 m	(#609250) Flexgruppe: Alle kvæg; Dybstrøelse	0	498
				(#609249) Flexgruppe: Alle kvæg; Sengestald med spalter (linespil)	0	773
Stald 5	792	Naturlig ventilation	3 m	(#608610) Flexgruppe: Alle kvæg; Sengestald med spalter (bagskyl eller ringkanal)	0	116
				(#608609) Flexgruppe: Alle kvæg; Dybstrøelse	0	85
Kalvehytter 1.1	578	Naturlig ventilation	3 m	(#608608) Flexgruppe: Alle kvæg; Dybstrøelse	0	187
Opsamlingsplads	171	Naturlig ventilation	3 m	(#609206) Flexgruppe: Alle kvæg; Sengestald med fast gulv	0	151
Kalvehytter 2.1	324	Naturlig ventilation	3 m	(#692782) Kalve, (under 6 mdr.). Dybstrøelse	0	55
				(#614796) Kalve, (under 6 mdr.). Dybstrøelse	0	70
<b>Sum</b>						<b>4310</b>

Alle staldafsnit er indrettet med naturlig ventilation. Der er anvendt flexgruppe: alle kvæg for alle produktionsarealer med undtagelse af kalvehytterne.

Dyre- og gulvtype som indgår i flexgrupperne:

Alle Kvæg; dybstrøelse:

- Malkekøer, kvier, og stude
- Ammekøer og slagtekalve (over 6 mdr.)
- Kalve (under 6 mdr.)

Alle Kvæg; sengestald med fast gulv:

- Malkekøer, kvier, og stude
- Ammekøer og slagtekalve (over 6 mdr.)

Alle kvæg; Sengestald med spalter (linespil)

- Malkekøer, kvier, og stude





- Ammekøer og slagtekalve (over 6 mdr.)

Alle kvæg; Sengestald med spalter (bagskyld eller ringkanal)

- Malkekøer, kvier, og stude
- Ammekøer og slagtekalve (over 6 mdr.)

### **Staldindretning / gulvtyper**

#### 10. Motionsareal / udearealet

- a. Udearealet skal skrubes / rengøres dagligt.
- b. Arealet skal etableres med afløb til gyllesystem/ opsamlingskøle / beholder for flydende husdyrgødning.
- c. Afløbene skal etableres ved det laveste punkt.
- d. For at sikre mod at husdyrgødning eller gødningsblandet regnvand kan løbe uden for arealet, skal der etableres en mur til afgrænsning af arealet.

#### 11. Staldafsnit med dybstrøelse

- a. I dybstrøelsesafsnit og kalvebokse med dybstrøelse skal der strøs halm eller andet tørstof, i mængder, der sikrer, at dybstrøelsesmåtten altid er tør i overfladen.
- b. Der skal etableres afløb / pumpeump i staldafsnit med dybstrøelse, jævnfør krav i husdyrgødningsbekendtgørelsen.

Der gøres opmærksom på, at reglerne i gældende Husdyrgødningsbekendtgørelse skal overholdes i forbindelse med etablering af nye staldafsnit med dybstrøelse, herunder afløbsforhold m.v.

#### 12. Staldafsnit med fast drænet gulv

- a. Gulve, støbt på stedet, skal være dimensioneret med et fald på minimum 1,5 % mod gulvmidte.
- b. Gulvet skal være udført med ajlefløb

### **Gødningsopbevaring og gødningshåndtering**

#### 13. Ny møddingsplads

- a. Arealet hvorpå der opbevares husdyrgødning må ikke overstige 306 m<sup>2</sup>.
- b. møddingspladsen skal placeres som angivet i ansøgningen.

Der gøres opmærksom på, at reglerne i gældende husdyrgødningsbekendtgørelse skal overholdes i forbindelse med etablering af ny møddingsplads herunder blandt andet placering af afløb m.v.

#### 14. Gyllebeholder

- a. Gyllebeholder 1: må maksimalt have en overflade på 479 m<sup>2</sup>
- b. Gyllebeholder 2: må maksimalt have en overflade på 571 m<sup>2</sup>
- c. Gyllebeholder 3: må maksimalt have en overflade på 804 m<sup>2</sup>

#### 15. Fast overdækning gyllebeholder

- a. Gyllebeholdere 2 (2015m<sup>3</sup>) og 3 (4000m<sup>3</sup>) skal være forsynet med fast overdækning i form af teltoverdækning med indvendigt skørt.
- b. Åbning af teltdugen må kun ske i forbindelse med omrøring, tømning og udbringning af gylle.
- c. Skader på teltoverdækningen skal repareres inden for en uge efter skadens opståen.
- d. Hvis en skade ikke kan repareres inden for en uge, skal der indgås aftale om reparation inden for hverdage efter skadens opståen.
- e. Tilsynsmyndigheden skal straks underrettes herom.



16. Egenkontrol fast overdækning
  - a. Der skal føres en logbog over gyllebeholdere med fast overdækning, hvis der opstår skader på teltoverdækningen, med angivelse af dato for skaden samt dato for reparation.
  - b. Logbogen skal opbevares på husdyrbruget i mindst fem år og forevises på tilsynsmyndighedens forlangende.
17. Håndtering af gylle (pumpning fra stald til fortank og lager, fra lager til gyllevogn) skal altid foregå under opsyn.
18. Påfyldning og tømning gyllebeholder skal enten:
  - a. ske på en fast plads med afløb til opsamlingsbeholder for flydende husdyrgødning, eller
  - b. Med gyllevogne, som har påmonteret pumpe og returløb, så spild af husdyrgødning undgås

### **Ensilageplansiloanlæg, ensilageopbevaring**

19. Ensilageopbevaringsanlægget må maksimalt udgøre 2585 m<sup>2</sup>.
20. Udsprinklingsarealet skal som minimum være dobbelt så stort som opsamlingsarealet (arealet på det samlede plansiloanlæg, inklusive køreareal hvor der opsamles vand til udsprinkling).
21. Oversigtskort over udsprinklingsarealet skal kunne fremvises på tilsynsmyndighedens forlangende.

Krav til etablering, afløb, hældning, højde mur, randbelægning / zone fremgår af husdyrgødningsbekendtgørelsen.

### **Afledning af vaskevand, restvand m.m.**

22. Al vask af maskiner og redskaber skal ske på en støbt plads med fast bund (vaskeplads), hvor bortledning af spildevandet sker til en opsamlings- eller gyllebeholder.
23. Hvis der er afløb, eller der etableres afløb, fra kørefaste arealer omkring staldbygninger, gødningsopbevaringsanlæg og lign. med transport af husdyrgødning, hvor der kan forekomme spild af gødning, foder el. lign., skal disse føres gennem tætte og lukkede ledninger med afløb til gyllesystemet, eller anden tæt opsamlingsbeholder der er godkendt til formålet.
24. Øvrigt overfladevand, herunder tagvand, som udledes til faskine eller vandløb, må ikke give anledning til gener for de omkringboende eller til forurening eller negativ påvirkning af recipienten.

### **Opbevaring af kemikalier, olie, handelsgødning og hjælpestoffer**

25. Påfyldning af brændstof skal til enhver tid ske på en plads med fast og tæt bund. Tankningen skal ske under opsyn.
26. Kemikalier til rengøring af stalde skal opbevares i et rum med afløb til gyllesystemet eller til separat opsamlingsbeholder. Alternativt kan kemikalierne opbevares i rum uden afløb til gyllesystemet. I så fald skal kemikalierne opbevares på spildbakke eller lignende med minimum en opsamlingskapacitet svarende til volumen på den største beholder.

### **Renholdelse**

27. Det skal sikres, at:
  - c. Stalde, udenomsarealer og fodringsanlæg holdes rene,
  - d. Stier og foderarealer holdes tørre,
  - e. Dyrene holdes rene,
  - f. Støv- og smudselægning i staldene fjernes, og
  - g. At fodringssystemer holdes rene



## Uheld og risici

28. Ved driftsuheld, hvor der opstår risiko for forurening af miljøet, er der pligt til øjeblikkeligt at anmelde dette til:

- Alarmcentralen, tlf.: 112.

og efterfølgende straks at underrette:

- Tilsynsmyndigheden, Mariagerfjord Kommune, tlf.: 97 11 30 00.

En skriftlig redegørelse for hændelsen skal være kommunen i hænde senest en uge efter hændelsens indtræden. Det skal af redegørelsen fremgå, hvilke tiltag der er, eller påregnes iværksat for at hindre tilsvarende fremtidig forureningshændelser. Til de unormale driftssituationer henregnes i denne forbindelse udslip, svigt og momentane standsninger.

Ved driftsforstyrrelser og uheld har den driftsansvarlige pligt til at følge beredskabsplanen og træffe de fornødne foranstaltninger, for at afværge følgerne af uheldet bedst muligt. Ved anvendelse af udenlandsk arbejdskraft skal personalet have udleveret en oversat udgave af vilkårene for denne godkendelse.

29. Der skal udarbejdes en beredskabsplan for husdyrbruget. Denne skal også indeholde forhold til sikring ved udslip fra beholdere for flydende handelsgødning og oplysninger om at større udslip skal alarmeres til Beredskabstjenesten og tilsynsmyndigheden underrettes.

## Skadedyrsbekæmpelse

30. På husdyrbruget skal der foretages effektiv fluebekæmpelse, jævnfør 'Retningslinjer for fluebekæmpelse på og omkring gårde med husdyr', Aarhus Universitet, Institut for Agroøkologi.

31. Forekomst af rotter skal forebygges ved aktiv bekæmpelse.

32. Opbevaring af foder skal ske på en sådan måde, at det sikrer mod rotter.

## Lugt, støv, vibrationer og lys

33. Husdyrbruget må ikke give anledning til gener fra vibrationer, lugt-, støv- eller lysgener i omgivelserne, der efter tilsynsmyndighedens vurdering er væsentlige.

34. Hvis der efter tilsynsmyndighedens vurdering opstår væsentlige gener fra vibrationer, lugt-, støv- eller lysgener, der skønnes at være større end der kan forventes, skal der, for ejers regning, indgives og gennemføres projekt for afhjælpende foranstaltninger.

## Støj

35. Husdyrbrugets samlede støjbidrag må ikke medføre i noget punkt i naboområderne overstiger grænseværdierne i nedenstående tabel.

Tabel 2 Støjgrænser. De angivende værdier for støjbelastningen er det ækvivalente, korrigerede støjniveau i dB(A), i punkter 1,5 meter over terræn, målt eller beregnet ved nærmeste beboelsesopholdsareal. Referencetiden er det mest støjbelastede tidsrum i perioden.

	Tidsinterval	Grænseværdi	Referencetidsrum
Hverdage	Kl. 07-18	55 dB(A)	(8 timer)
Lørdag	Kl. 07-14	55 dB(A)	7 timer
Lørdag	Kl. 14-18	45 dB(A)	4 timer
Søn- og helligdag	Kl. 07-18	45 dB(A)	8 timer
Aften	Kl. 18-22	45 dB(A)	1 time
Nat	Kl. 22-07	40 dB(A)	1/2 time



Støjens maksimalværdi må om natten ikke overstige 55 dB(A) ved opholdsareal for nærmeste boliger i det åbne land.

Vilkår om støj for landbrugsdrift omfatter al støj fra virksomheden, dvs. også støj fra andet end faste, tekniske installationer. Vilkår om støj gælder derfor al støj fra husdyrbrugets bygningsparcel, men ikke fra fx markdriften eller husdyr.

36. Husdyrbrugets bidrag til niveauet for lavfrekvent støj og infralyddrift (dB re  $10^{-6}$  m/s<sup>2</sup>) målt indendørs må ikke overstige værdierne i nedenstående tabel. Grænserne gælder for ækvivalentniveauet over et måletidsrum på 10 minutter, hvor støjen er kraftigst.

Anvendelse	Tidsinterval	A-vægtet lydtryksniveau (10-160 Hz), dB	G-vægtet infralydniveau (dB)
Beboelsesrum, herunder børneinstitutioner og lignende	18-7	20	85
	7-18	25	85
Kontorer, undervisningslokaler, og lignende støjfølsomme rum	Hele døgnet	30	85
Erhvervsbebyggelse	Hele døgnet	35	90

*Vejledning om Lavfrekvent støj, infralyd og vibrationer i eksternt miljø. Miljøstyrelsens vejledning nr. 9 af 1997, tabel 3.3.*

Vilkår om lavfrekvent støj og infralyd vibrationer gælder al støj fra landbrugsdrift, men kun støj fra landbrugsdriften på ejendommens bygningsparcel, dvs. ikke støj fra f.eks. markdriften.

Vilkår om støj for landbrugsdrift omfatter al støj fra virksomheden, dvs. også støj fra andet end faste, tekniske installationer. Vilkår om støj gælder derfor al støj fra husdyrbrugets bygningsparcel, men ikke fra fx markdriften eller husdyr.

37. Målinger eller beregninger til kontrol af, at vilkår om støj er overholdt, skal udføres, når tilsynsmyndigheden finder det påkrævet.  
Dog kan målinger/beregninger kun forlanges en gang årligt, hvis målingerne viser, at støjgrænserne er overholdt.
38. Målinger/beregninger skal foretages af et firma eller laboratorium, der er akkrediteret af DANAK eller er godkendt af Miljøstyrelsen til at udføre "Miljømåling - eksternt støj".  
Udgiften til støjmålingerne afholdes af ansøger.
39. Transport til og fra ejendommen skal fortrinsvis foretages på hverdage (mandag-fredag) i tidsrummet kl. 6.00-18.00.
40. Transport med husdyrgødning til og fra biogasanlæg skal foretages på hverdage (mandag-fredag) i tidsrummet kl. 7.00-18.00.



### ***Tilsyn, kontrol og egenkontrol***

41. På tilsynsmyndighedens forlangende skal husdyrbruget dokumentere overholdelse af denne godkendelses vilkår.
42. Der skal til enhver tid foreligge dokumentation for, at affaldet bortskaffes miljømæssigt forsvarligt. Kvitteing for bortskaffelse skal kunne fremvises på forlangende.
43. Efter tilsynsmyndighedens anmodning skal der forevises dokumentation for at de forhold i ansøgningen, der ligger til grund for den beregnede ammoniakemission og – deposition samt lugt, er overholdt.





## Mariagerfjord Kommunes vurderinger

Ansøgningsmaterialet og den medfølgende projektbeskrivelse med konsekvensvurdering er gennemgået, og vurderet fyldestgørende. Se miljøkonsekvensrapport i Bilag 3: Miljøkonsekvensrapport.

### Vurdering af afstandskrav

Mariagerfjord Kommune har vurderet at afstandskravene i §6-8 i Husdyrbrugloven er overholdt for ny etableret produktionsarealer og møddingsplads, herunder kalvehytter (2,1).

### Vurdering af overholdelse af beskyttelsesniveauer

Mariagerfjord Kommune vurderer, at Husdyrgodkendelsesbekendtgørelsens beskyttelsesniveauer og krav er dokumenteret overholdt, herunder ammoniak, lugt og BAT (Bedst Anvendelige Teknologi). Mariagerfjord Kommune har stillet vilkår for at fastholde de ansøgte produktionsarealer, dyretyper og staldsystemer og BAT i de enkelte stalde/staldafsnit.

### Vurdering af erhvervsmæssig nødvendighed

Mariagerfjord Kommune vurderer at udvidelsen af antallet af kalvehytter og møddingsplads, samt overdækning af udeareal er erhvervsmæssigt nødvendigt for fremtidig drift af husdyrbruget. Herudover er det vurderet, at udvidelsen ikke er i strid med kommuneplanen.

Ansøger har redegjort for, at overgangen til stipladsmodellen og ændringen af husdyrgødningsopbevaringsanlæg samt overdækning af udearealet er erhvervsmæssigt nødvendig, og at det ikke vil påvirke værdifulde bebyggelser, kulturmiljøer eller det omgivende landskab negativt.

### Vurdering af landskabelig indvirkning

Ansøger har ligeledes redegjort for, at opførelse af en overdækningen af ude arealet ikke vil have en væsentlig indvirkning på de landskabelige forhold, og anlægget fortsat vil fremstå som en enhed i landskabet. Det nye byggeri vil kunne ses fra Hobrovej. Ejendommen vil fremstå samlet da den nye gavl vil blive udført i samme materialer som eksisterende bygninger. Mariagerfjord Kommune vurderer, ud fra beskrivelsen i miljøkonsekvensrapporten, at overdækningen af ude arealet mellem stald 1 og stald 2 ikke vil være skæmmende i landskabet og at ejendommen vil fremstå som en helhed.

### Vurdering af gener for omboende

Ansøger har beskrevet de potentielle gener fra husdyrbruget. Der er i den indsendte projektbeskrivelse redegjort for tiltag, der sikrer de omboende mod væsentlige gener, i form af lugt, støv, støj, lys, vibrationer, fluer og uhygiejniske forhold.

Ansøger har ligeledes beskrevet den potentielle forurening fra husdyrbruget. Der er redegjort for tiltag, der forebygger og begrænser forureningen af luft, vand, jord og undergrund. Herunder er der redegjort for følgende forureningskilder: ammoniakemission fra stalde, opbevaring, håndtering og udbringning/bortskaffelse af husdyrgødning, spildevand, affald, råvarer, olie og andre hjælpepestoffer, samt ved driftsforstyrrelser og uheld.

Ansøger oplyser, at antallet af transporter til og fra husdyrbruget forventes at stige op til 340 stk. om året, såfremt al husdyrgødning transporteres til og fra biogasanlæg, og at transporterne primært vil foregå inden for normal arbejdstid. Beboelserne på ejendommene Hobrovej 108 og Hobrovej 71 er beliggende henholdsvis ca. 30 og ca. 50 m fra husdyrbrugets interne veje. Mariagerfjord Kommune har på den baggrund vurderet, at transport til og fra ejendommen fortrinsvis skal foretages på hverdage (mandag-fredag) i tidsrummet kl. 6.00-18.00, og at al transport med husdyrgødning til og fra biogasanlæg skal foretages på hverdage i tidsrummet kl. 7.00-18.00. (vilkår 41 og 42).

### Vurdering i forhold til omgivelser og natur

Mariagerfjord Kommune er enig i ansøgers konsekvensvurdering af, at husdyrbruget kan drives på en måde, som er forenelig med hensynet til omgivelserne.



Mariagerfjord Kommune vurderer, at projektet ikke vil forringe natur med dens bestande af vilde planter og dyr og deres levesteder, herunder områder, der er beskyttet mod tilstandsændringer eller fredet, udpeget som internationalt naturbeskyttelsesområde eller udpeget som særlig sårbart over for næringsstofpåvirkning.

### **Vurdering af tank- og vaskeplads**

Mariagerfjord kommune vurderer at anvendelse og udformning af tank- og vaskeplads er beskrevet tilstrækkeligt af ansøger, det vurderes at ud fra beskrivelsen vil der forekomme minimal risiko for forurening af jord og grundvand.

Mariagerfjord Kommune har stillet vilkår om, at vaskepladsen er lavet som et befæstet areal med afløb til gyllesystem. Ved vask af maskiner kan der være olie og andre forurenende stoffer, som vaskes af maskinen. Derfor skal vask af maskiner ske på befæstet areal med afløb til gyllesystem (vilkår 22).

Mariagerfjord Kommune har stillet vilkår om, at tankningsområdet for brændstof skal være udformet sådan, at der ikke kan ske afløb til og forurening af jord, kloak, overfladevand eller grundvand. Vilkåret er stillet, da der er stor risiko for spild på jorden, der hvor traktorer og andre motoriserede landbrugsmaskiner påfyldes med brændstof (vilkår 25).



## Lovgrundlag

Ansøgningen er behandlet i henhold til kravene i lov om husdyrbrug og anvendelse af gødning m.v. (Husdyrbrugloven)<sup>2</sup> med tilhørende bekendtgørelser: bekendtgørelse om godkendelse og tilladelse m.v. af husdyrbrug (Husdyrgodkendelsesbekendtgørelsen)<sup>3</sup> og bekendtgørelse om miljøregulering af dyrehold og om opbevaring og anvendelse af gødning (husdyrgødningsbekendtgørelsen)<sup>4</sup> samt Miljøstyrelsens vejledning om miljøgodkendelse af husdyrbrug.

Med venlig hilsen

Jannik M. S. Lauritzen  
Miljøsagsbehandler  
Mariagerfjord Kommune,  
Miljø og Klima, Landbrugsteam

---

<sup>2</sup> Lovbekendtgørelse om husdyrbrug og anvendelse af gødning m.v., nr. 520, 2019-05-01, med efterfølgende ændringer.

<sup>3</sup> Bekendtgørelse om godkendelse og tilladelse m.v. af husdyrbrug, nr. 2225, 27-11-2021, med efterfølgende ændringer.

<sup>4</sup> Bekendtgørelse om miljøregulering af dyrehold og om opbevaring af gødning, nr. 2243, 2021-11-29, med senere ændringer.



## Formalia

Mariagerfjord Kommune har informeret offentligheden og berørte myndigheder tidligt i beslutningsprocessen ved offentlig annoncering på Mariagerfjord Kommunes hjemmeside, i perioden 14/09 til den 28/09-2023. Ingen har ønsket udkastet til afgørelsen tilsendt.

### **Nabo- og partshøring**

Et udkast til miljøgodkendelsen har været sendt i høring hos ansøger og ansøgers konsulent. Udkastet til miljøgodkendelsen er efterfølgende sendt i 30 dages høring hos naboer, berørte parter m.fl. Følgende er hørt:

- Ansøger: Arie Stoter, Hobrovej 73, 9500 Hobro.
- Ansøgers konsulent: Nathalia Andersen, Agri Nord, [Naa@agrinord.dk](mailto:Naa@agrinord.dk).
- Ejere og beboere inden for en radius af 478 meter. fra det ansøgt anlæg.

Der er ikke indkommet hørings svar i høringsperioden.

### **Offentliggørelse**

Kopi af miljøgodkendelsen er sendt til:

- Konsulent: Nathalia Andersen, Agri Nord, [Naa@agrinord.dk](mailto:Naa@agrinord.dk).
- Sundhedsstyrelsen, Embedslægerne, [trvest@stps.dk](mailto:trvest@stps.dk)
- Arbejderbevægelsens Erhvervsråd, [ae@ae.dk](mailto:ae@ae.dk)
- Forbrugerrådet, [fbr@fbr.dk](mailto:fbr@fbr.dk)
- Danmarks Fiskeriforening, [mail@dkfisk.dk](mailto:mail@dkfisk.dk)
- Ferskvandsfiskeriforeningen for Danmark, [nb@ferskvandsfiskeriforeningen.dk](mailto:nb@ferskvandsfiskeriforeningen.dk)
- Danmarks Sportsfiskerforbund, [post@sportsfiskerforbundet.dk](mailto:post@sportsfiskerforbundet.dk)
- Rådet for grøn omstilling, [info@rgo.dk](mailto:info@rgo.dk)
- Dansk Ornitologisk Forening, [natur@dof.dk](mailto:natur@dof.dk).
- Dansk Ornitologisk Forening, lokalafdeling, [mariagerfjord@dof.dk](mailto:mariagerfjord@dof.dk).
- Danmarks Naturfredningsforening, [dnmariagerfjord-sager@dn.dk](mailto:dnmariagerfjord-sager@dn.dk)
- Danmarks Naturfredningsforening, [dn@dn.dk](mailto:dn@dn.dk)
- Friluftsrådet i Nordjylland, [himmerland-aalborg@friluftsraadet.dk](mailto:himmerland-aalborg@friluftsraadet.dk),
- Friluftsrådet, [fr@friluftsraadet.dk](mailto:fr@friluftsraadet.dk)
- Foreningen Greenpeace Danmark, [info.dk@greenpeace.org](mailto:info.dk@greenpeace.org)

### **Annoncering**

Godkendelsen offentliggøres den 25. juni 2024 på Mariagerfjord Kommunes hjemmeside og på <https://dma.mst.dk/> (DMA: Digital MiljøAdministration).

### **Klagevejledning**

Hvis du ønsker at klage over denne afgørelse, kan du klage til Miljø- og Fødevareklagenævnet. Du klager via Klageportalen, som du finder et link til på forsiden af [www.nmkn.dk](http://www.nmkn.dk). Klageportalen ligger på [www.borger.dk](http://www.borger.dk) og [www.virk.dk](http://www.virk.dk). Du logger på [www.borger.dk](http://www.borger.dk) eller [www.virk.dk](http://www.virk.dk), ligesom du plejer, typisk med NEM-ID. Klagen sendes gennem Klageportalen til den myndighed, der har truffet afgørelsen. En klage er indgivet, når den er tilgængelig for Mariagerfjord Kommune i Klageportalen.

Klagen skal være tilgængelig for Mariagerfjord Kommune i Klageportalen. For at klagen er tilgængelig skal klager har godkendt og betalt gebyr/bestilt en faktura i Klageportalen.

**Klage skal være indgivet senest den 24. juli 2024 kl 23:59**

Miljø- og Fødevareklagenævnet skal som udgangspunkt afvise en klage, der kommer uden om Klageportalen, hvis der ikke er særlige grunde til det. Hvis du ønsker at blive fritaget for at bruge Klageportalen, skal du sende en begrundet anmodning til Mariagerfjord Kommune, der har truffet afgørelse i



sagen. Mariagerfjord Kommune videregiver herefter anmodningen til Miljø- og Fødevareklagenævnet, som træffer afgørelse om, hvorvidt din anmodning kan imødekommes.

Hvis afgørelsen påklages, bliver det meddelt ansøger.

En eventuel klage har ikke opsættende virkning, medmindre Miljø- og Fødevareklagenævnet bestemmer andet, hvorfor miljøgodkendelsen på eget ansvar kan udnyttes før klagefristen, er udløbet i henhold til husdyrbrugslovens § 81, stk. 1.

Mariagerfjord Kommunes afgørelse kan også indbringes for domstolene. Det skal ske inden 6 måneder fra offentliggørelsen eller - hvis den påklages - inden 6 mdr. efter, at der foreligger endelig afgørelse.





## Oversigt over bilag

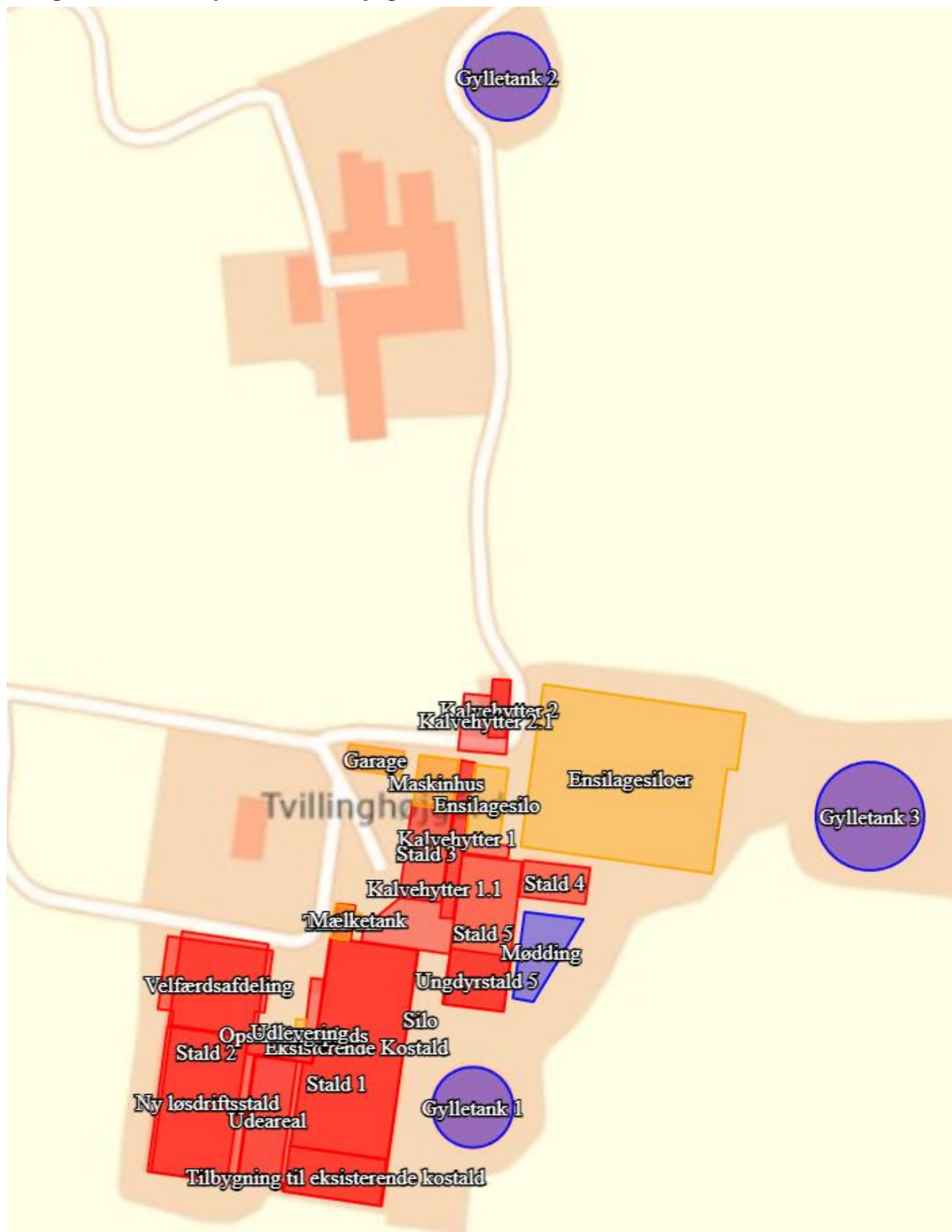
Bilag 1: Situationsplan

Bilag 2: Afløbsplan

Bilag 3: Miljøkonsekvensrapport

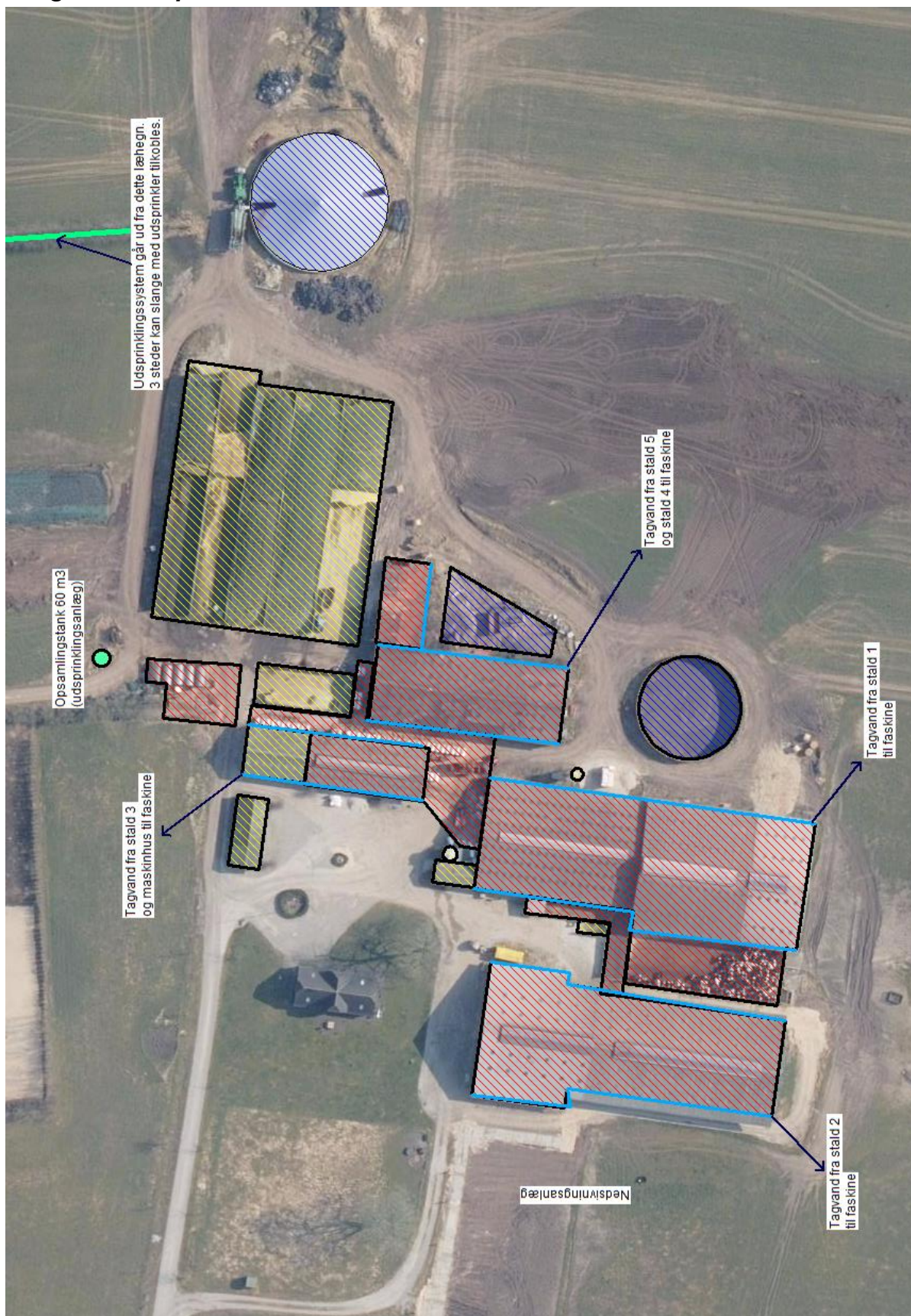


### Bilag 1: Situationsplan fra husdyrgodkendelse.dk.





## Bilag 2: Afløbsplan





### ***Bilag 3: Miljøkonsekvensrapport***