



**Sekretariat for Teknik og
Kultur**

Journalnummer:

06.00.05-P15-1-18

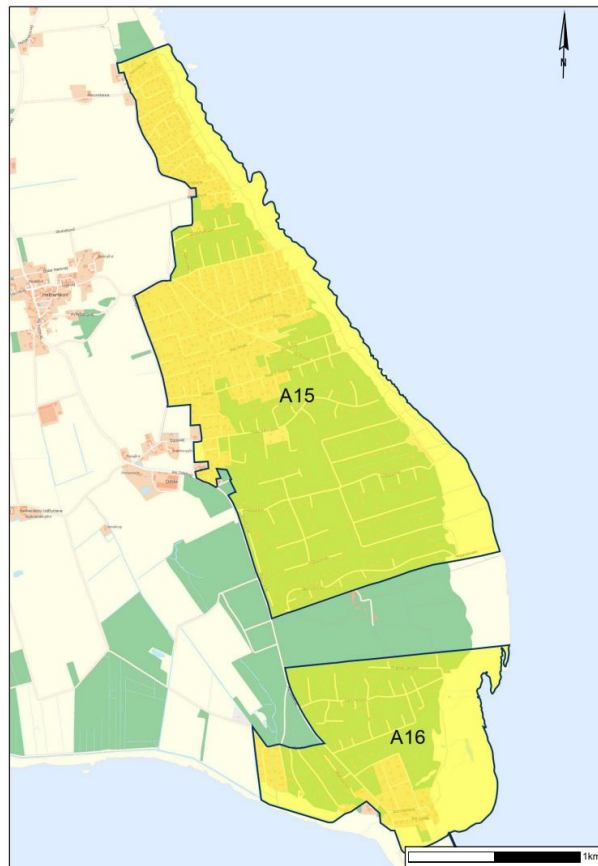
Ref.: Matias Grønmo (matgr)

Direkte tlf. 97113708

Dato: 29.8.2024

Mariagerfjord Kommunes Spildevandsplan 2011 – 2021 Tillæg nr. 33

Kloakering af den sydlige del af sommerhusområdet ved Kattegatkysten





Indhold

1	Indledning og baggrund	1
2	Tillæggets omfang	1
3	Ekspropriation.....	1
3.1	Erhvervelse af rettigheder, ekspropriation og tinglysninger	1
3.2	Ejendomme der berøres af ledningsanlæg m.v.....	2
4	Spildevandskloakering af opland A15 og A16	2
4.1	Procedure/orientering ved kloakering.....	2
4.2	Nye matrikler omfattet af tillægget.....	3
4.3	Kloakeringsprincip	3
5	Økonomi og Tidsplan	3
5.1	Tids- og økonomiplan for kloakering af sommerhusområdet.....	3
5.2	Tilslutningsbidrag og vandafledningsbidrag	4
5.3	Overgangsordning ved nyere nedsivningsanlæg og samletanke	4
6	Planmæssige forhold	5
6.1	Kommuneplan 2013-2025.....	5
6.2	Lokalplaner og spildevandsplan.....	5
7	Miljømæssige forhold.....	5
7.1	Beskyttet natur og Natura 2000- områder	5
7.2	Grundvandsforhold	6
7.3	Jordforurening.....	6
7.4	Vandområdeplan 2021-2027.....	6
8	Miljøvurdering	7
9	Lovgrundlag.....	7
10	Godkendelse af tillægget.....	8
10.1	Klagevejledning	8

1 Indledning og baggrund

Tillæg nr. 33 til Mariagerfjord Kommunes Spildevandsplan 2011 - 2021 omfatter håndtering af spildevandet fra den sydlige del af kommunens sommerhusområder ved Kattegatkysten.

Mariagerfjord Kommunes Byråd har i spildevandsplanen 2011 - 2021 af 22. september 2011 besluttet, at kommunens sommerhusområder frem til 2030 gradvist skal kloakeres. Det fremgår af spildevandsplanen, at det nærmere plangrundlag vil fremgå af tillæg til spildevandsplanen.

Sommerhusenes spildevandsforhold har stor betydning for kvaliteten af de kystnære vandløb og kystvandene, idet der udledes store mængder dårligt rensede spildevand til det kystnære vandmiljø. Desuden vil kloakering af områderne være med til at sikre bedre miljømæssige forhold i området i takt med at klimaforandringer medfører at vandstanden i Kattegat og i grundvandet stiger.

Formålet med nærværende tillæg er bl.a. at tilvejebringe det planmæssige grundlag, for at Mariagerfjord Vand A/S kan erhverve de fornødne rettigheder til fremføring af ledningsanlæg, pumpestationer m.v., samt at fastlægge etapeplanen for kloakeringen i perioden 2024 - 2030. De enkelte etaper fremgår af bilag 1-7.

2 Tillæggets omfang

Dette tillæg omhandler sidste del af kloakeringen af Mariagerfjord Kommunes sommerhusområder og fastlægger rammerne for kloakering af ca. 1400 sommerhusgrunde i perioden fra 2024 til og med 2030. En mere detaljeret tidsplan fremgår af afsnit 5.

Tillægget omfatter oplysninger jf. spildevandsbekendtgørelsens § 4 stk. 1 nr.10 om hvilke ejendomme, der forventes at skulle afgive areal eller få pålagt servitut ved gennemførelse af kloakering af Mariagerfjord Kommunes sommerhusområder ved Kattegatkysten syd for Als. De omfattede kloakoplade fremgår af bilag 8.

Enkelte ejendomme som ikke er sommerhuse og som ikke er omfattet af Mariagerfjord Kommunes spildevandsplan 2011-2021 bør af forskellige årsager kloakeres. Ejendommene inddrages derfor under eksisterende kloakoplade med henblik på kloakering, se afsnit 4.2.

3 Ekspropriation

3.1 Erhvervelse af rettigheder, ekspropriation og tinglysninger

Mariagerfjord Kommune kan ekspropriere for offentlige spildevandsanlæg i nødvendigt omfang i henhold til Miljøbeskyttelseslovens kapitel 8.

Ved ekspropriation kan der erhverves ejendomsret til blivende eller midlertidige arbejdsarealer m.v., pålægges servitutter samt ske erhvervelse eller ophævelse af, eller foretages begrænsninger i brugsrettigheder, servitutter m.v.

Ved tinglysning af en deklaration for et offentligt kloakanlæg på privat ejendom fastlægges følgende forhold for den berørte ejendom:

- Rådighedsindskrænkninger
- Adgangsforhold.
- Ulemper/erstatning.

3.2 Ejendomme der berøres af ledningsanlæg m.v.

Det forventes at kun få matrikler bliver berørt af ledningsanlægget, da ledningsarbejdet primært vil ske i private fællesveje samt i offentlig vej. Men gennemførelse af kloakeringen medfører, at der på nogle ejendomme skal placeres ledningsanlæg m.v.

De matrikler som forventes at blive berørt af ledningsanlæg m.v. er listet i bilag 9, samt markeret på bilag 10, hvor også den forventede ledningsplacering fremgår. Der kan forekomme ændringer og små justeringer til den nuværende liste, men dette er nuværende bedste bud på berørte matrikler.

Når ledningernes endelige placeringer foreligger og behov for at erhverve arealer eller rettigheder til formålet kendes, vil Mariagerfjord Vand kontakte de berørte grundejere.

Erhvervelsen vil i første omgang ske ved at indgå frivillige aftaler herom (mod erstatning) mellem ejer og Mariagerfjord Vand A/S. Kan der ikke opnås enighed giver, dette tillæg Mariagerfjord Vand A/S de nødvendige rettigheder til at kunne erhverve sig arealerne via ekspropriation.

4 Spildevandskloakering af opland A15 og A16

4.1 Procedure/orientering ved kloakering

Mariagerfjord Vand A/S indkalder til orienteringsmøde områdevis, inden kloakeringen påbegyndes for hver etape.

Derefter vil vandselskabet forsøge at indgå frivillige aftaler om placering af kloakanlæg. Kan dette ikke lade sig gøre vil Mariagerfjord Kommune se sig nødtvungen til at gennemføre en ekspropriation, som sikrer Mariagerfjord Vand A/S de fornødne rettigheder.

Når kloakeringen er færdig og skelbrønd er etableret, vil ejendommens ejer modtage et brev fra Mariagerfjord Vand A/S om at kloakeringen er færdiggjort. Samtidig fremsendes der brev fra Mariagerfjord Kommune, om at det er ejerens pligt at få etableret de fornødne kloakledninger på egen grund og tilslutte sig spildevandsanlægget inden for en frist på ½ år.

Fremdriften i kloakeringen kan følges på Mariagerfjord Vand A/S's hjemmeside www.mariagerfjordvand.dk.

4.2 Nye matrikler omfattet af tillægget

I bilag 11 ses en oversigt over de ejendomme som ikke er sommerhuse, men som inddrages under kloakopland ved dette tillæg og som derved ikke er nævnt i spildevandsplan 2011 - 2021.

Ejendomme som inddrages under kloakopland er valgt ud fra kriterier så som beliggenhed tæt på eksisterende kloakopland, samt ud fra en vurdering af eksisterende private spildevandsanlæg. Disse vurderinger vedrører blandt andet spildevandsanlæggets alder samt rensfunktion.

Matriklerne fremgår af kortbilag 1-7.

4.3 Kloakeringsprincip

De ejendomme der er omfattet af dette tillæg vil alle blive spildevandskloakeret, hvilket betyder, at det sanitære spildevand transporteres via eksisterende transportledning fra Helbergskov til Mariagerfjord Renseanlæg i Hadsund. Her vil spildevandet blive rensset efter de mest moderne rensprincipper før spildevandet udledes til Kattegat via udløbsledningen, som udmunder ca. 4 km ud fra Kysten.

Regnvand og overfladevand må ikke ledes i spildevandskloakken, men skal håndteres lokalt på den enkelte ejendom.

5 Økonomi og Tidsplan

5.1 Tids- og økonomiplan for kloakering af sommerhusområdet

Den overordnede tids- og økonomiplan for kloakering af sommerhusområdet er angivet i nedenstående tabel:

Årstal	Etape	Antal ejendomme (ca.)	Prisoverslag [kroner]	Pumpestation Vakuum
2024	Etape 1	223	16.000.000 kr.	1
2025	Etape 2	202	15.500.000 kr.	1
2026	Etape 3	247	16.000.000 kr.	1
2027	Etape 4	124	6.500.000 kr.	
2028	Etape 5	250	12.000.000 kr.	
2029	Etape 6	164	8.500.000 kr.	
2030	Etape 7	185	12.000.000 kr.	
Sum	-	1395	86.500.000 kr.	3

Af hensyn til de mange besøgende i sommerhusområdet i højsæsonen, indstilles gravearbejdet i en periode på to måneder henover sommeren (juli/august).

Etapeopdeling og rækkefølge er bestemt ud fra pumpe-/vakuumstationernes placering. Hver pumpe/vakuumstation tager et vist opland af sommerhusgrunde. Det første der etableres er pumpe-/vakuumstationen, sammen med det afskærende ledningssystem der pumper til eksisterende kloak. Herefter kloakeres de tilhørende sommerhusgrunde.

5.2 Tilslutningsbidrag og vandafledningsbidrag

Ifølge Mariagerfjord Kommunes spildevandsplan 2011-2021 gælder der følgende for tilslutningsbidrag og vandafledningsbidrag:

Tilslutningsbidrag – betales i forbindelse med tilslutning til offentlig kloak og opkræves for boliger som et standardbidrag pr. boligenhed og for erhvervsjendomme pr. påbegyndt 800 m² grundareal. Da der udelukkende afledes spildevand fra ejendommene, betales 60 % af standardtilslutningsbidraget. Tilslutningsbidraget forfalder når ejendommen eller sommerhusgrunden kan tilsluttes det offentlige spildevandsanlæg. Alle ejere inden for et kloakopland er i henhold til miljøbeskyttelseslovens § 28 stk. 4 forpligtiget til at tilslutte sig de offentlige kloakanlæg og rensningsanlæg, når tilslutningsmuligheden foreligger, samt deltage i betalingen i henhold til betalingsvedtægten.

Vandafledningsbidrag – udgøres af et variabelt bidrag pr. m³ målt eller skønnet vandforbrug. Der kan endvidere fastsættes et fast bidrag pr. tilsluttet spildevandsstik.

Jævnfør Mariagerfjord Vand A/S's takstblad pr. 1. januar 2024 fremgår:

Kategori	Beløb i kroner (inkl. Moms)
Standard tilslutningsbidrag (kun spildevand)	47.036,60 kr. / boligenhed
Fast afgift pr. stik	792,54 kr./ år
Vandafledningsbidrag	54,03 kr. / m ³
Vandafledningsafgift – Sommerhuse uden måler (70 m³/år)	3.609,14 kr. / år

Taksterne reguleres årligt.

5.3 Overgangsordning ved nyere nedsivningsanlæg og samletanke

Det fremgår af Mariagerfjord Kommunes spildevandsplan, at ved eksisterende bebyggelse med godkendte nedsivningsanlæg eller anden typegodkendt renseforanstaltning, gives der dispensation for tilslutningstidspunktet, således at den fysiske tilslutning skal være gennemført normalt senest 10 år efter det godkendte private spildevandsanlægs etablering.

For ejendomme, som har modtaget påbud om forbedret rensning (eksempelvis som følge af væsentlig udvidelse eller anlæg der ikke fungerer miljømæssigt forsvarligt) og ved etablering af nyt hus tilbyder Mariagerfjord Vand A/S, såfremt der ikke er over 5 år til kloakering, som alternativ til etablering af nyt eller udbedring af eksisterende anlæg, at udlåne en samletank, som ejeren selv skal tilslutte sig. Mod at ejeren betaler vandafledningsafgift, sørger Mariagerfjord Vand for tømning af tanken. De nærmere forhold herfor vil blive beskrevet i en kontrakt mellem ejer og Mariagerfjord Vand A/S. For yderligere oplysninger herom anbefales det at kontakte Mariagerfjord Vand A/S.

6 Planmæssige forhold

6.1 Kommuneplan 2013-2025

Dette spildevandsplanstillæg er i overensstemmelse med Mariagerfjord Kommunes kommuneplan 2013-2025, hvor området er omfattet af rammebestemmelserne for rammeområde HEL.S.1., ODD.S.1. og ODD.S.2, som er udlagt til sommerhusområde.

6.2 Lokalplaner og spildevandsplan

Området der kloakeres er omfattet af en række lokalplaner, som blev vedtaget før spildevandsplan 2011 -2021 for Mariagerfjord Kommune. Det fremgår derfor af lokalplanerne, at hver enkelt ejendom er individuelt kloakeret.

Ved vedtagelsen af spildevandsplanen 2011 - 2021 blev det besluttet, at kommunens sommerhusområder frem til 2030 gradvist skal kloakeres. Dette tillæg er en præcisering af de vilkår der gælder i forbindelse med kloakeringen af det allerede udpegede område.

Tillægget omfatter enkelte ejendomme, som ikke er medtaget i spildevandsplanen, men som med dette tillæg medtages under kloakopland.

7 Miljømæssige forhold

7.1 Beskyttet natur og Natura 2000- områder

Før der træffes afgørelse efter miljøbeskyttelseslovens § 28, skal der jf. habitatbekendtgørelsens § 6 stk. 1 foretages en vurdering af, om det planlagte projekt i sig selv, eller i forbindelse med andre planer og projekter, kan påvirke et Natura 2000-område væsentligt.

Planområdet grænser op til og delvis overlapper med Natura-2000 området N14 – Aalborg bugt, Randers Fjord og Mariager Fjord. Området er ligeledes omfattet af EF fuglebeskyttelsesområde F15 (Randers og Mariager Fjorde og Aalborg Bugt, sydlige del), EU-habitatområde H14 (Aalborg Bugt, Randers Fjord og Mariager Fjord) samt Ramsarområde R11 (dele af Randers og Mariager fjorde med tilgrænsende havområde). Ramsarområde R11 er sammenfaldende med EF-fuglebeskyttelsesområde F15.

Langs med hele kysten er der beskyttet natur i form af strandeng, hedearealer, overdrev samt mosearealer.

Så snart der foreligger et detailprojekt, skal Mariagerfjord Vand A/S kontakte Mariagerfjord Kommune (evt. etapevis), for at godtgøre om projektet omfatter indgreb i fredede eller naturbeskyttede områder, som kræver særlige tilladelser fra myndigheden.

Diger skal reableres efter gennemgravning. Der kan først graves inden for fortidsmindebeskyttelseslinjer, når det lokale museum har haft lejlighed til at følge arbejdet.

For kloakeringsprojektet, herunder anlægsarbejde, grundvandssænkninger mm., er der foretaget en væsentlighedsvurdering for at klarlægge, hvorvidt projektet har en væsentlig påvirkning på natura-2000 området. Væsentlighedsvurderingen kan ses i bilag 12.

Mariagerfjord Kommune vurderer, at det af nærværende tillæg omhandlede ikke vil påvirke Natura 2000-områder, herunder i kumulation med andre planer eller projekter, og at projektet ikke vil beskadige eller ødelægge yngle- og rasteområder i det naturlige udbredelsesområde for dyrearter, der er optaget i habitatdirektivets bilag IV, litra a) eller ødelægge plantearter, der er optaget i habitatdirektivets bilag IV, litra b).

Tillægget har været i høring ved Kystdirektoratet som bemærker at kloakering indenfor habitatnatur samt § 3 beskyttet strandeng kræver en forudgående dispensation fra strandbeskyttelseslinjen.

Spildevandet fra sommerhusområdet ledes til rensning på Mariagerfjord Renseanlæg, som kan rense spildevand svarende til 225.000 PE.

Det fremgår af Mariagerfjord kommunes spildevandsplan 2011-2021, at det som udgangspunkt er det hensigten at søge at undgå at placere transportanlæggene (spildevandsledninger og pumpestationer) i naturbeskyttede og fredede områder.

Hvis det ikke kan undgås at krydse beskyttede eller fredede områder, vil Mariagerfjord Vand A/S sikre, at der foretages så lidt indgriben i området som muligt, samt at området reableres efter aftale og anvisninger fra miljømyndighederne.

7.2 Grundvandsforhold

Planområdet ligger i et område uden drikkevandsinteresse. Området er hverken grundvandsdannende, indvindingsopland eller nitratfølsomt indvindingsopland og ligger uden for BNBO.

Enkelte ejendomme har egen drikkevandsboring i planområdet. Den forestående kloakering vurderes at minimere risikoen for forurening af grundvandet generelt, da ældre private spildevandsanlæg udskiftes med en ny tæt kloakledning.

7.3 Jordforurening

Der er ikke konstateret kortlagte arealer efter jordforureningsloven inden for planområdet.

7.4 Vandområdeplan 2021-2027

Tillægget omfatter afledning af husspildevand fra sommerhusområdet til Mariagerfjord renseanlæg med efterfølgende udledning af rensset spildevand til Kattegat.

Området hvor udledningen sker til er omfattet af Vandområdedistrikt Jylland og Fyn, Vandområde Kattegat, Aalborg Bugt.

Spildevandsplanen må ikke stride mod regler om indsatsprogrammer udstedt i de statslige vandområdeplaner jf. miljøbeskyttelseslovens § 32 stk. 2.

Kattegat, Aalborg Bugt.

Vandområdedistrikt Jylland og Fyn, vandområde Kattegat, Aalborg Bugt har målsætningen god økologisk tilstand og god kemisk tilstand. Den nuværende økologiske tilstand er angivet som dårlig med baggrund i en høj økologisk tilstand for klorofyl, en dårlig økologisk tilstand for ålegræs, en moderat økologisk tilstand for bundfauna samt god økologisk tilstand for nationalt specifikke stoffer. Den kemiske tilstand er ikke-god tilstand.

Målsætningen for økologisk -og kemisk tilstand er derfor ikke opfyldt.

Mariagerfjord Renseanlæg er et nyt renseanlæg, etableret i 2013 og udbygget i 2020-2023 efter nyeste renseprincipper. Ved udbygningen af renseanlægget er der taget højde for kloakeringen af sommerhusområderne i kommunen. Mariagerfjord Renseanlæg har en udledningstilladelse til udledning af rensset spildevand til Kattegat.

8 Miljøvurdering

I henhold til Lov om miljøvurdering af planer og programmer LBK nr. 4 af 3. januar 2023, skal alle fysiske planer, som skønnes at få væsentlig indvirkning på miljøet, miljøvurderes.

Af § 10 i loven fremgår det, at myndigheden træffer afgørelse om hvorvidt planer og programmer efter § 8 stk. 2 er omfattet af kravet om miljøvurdering.

Mariagerfjord Kommune har i den forbindelse screenet forslaget til tillæg nr. 33 til Mariagerfjord Kommunes spildevandsplan 2011-2021.

Mariagerfjord Kommune har på baggrund af screeningen truffet afgørelsen om, at tillæg nr. 33 til spildevandsplanen ikke skal miljøvurderes.

9 Lovgrundlag

- Tilladelsen meddeles iht. § 32 stk. 1 i lov om miljøbeskyttelse, lovbekendtgørelse nr. 5 af 3. januar 2023.
- Kapitel 3 i Miljøministeriets bekendtgørelse nr. 1393 af 21. juni 2021 om spildevandstilladelser m.v. efter miljøbeskyttelseslovens kapitel 3 og 4.
- Miljøministeriets bekendtgørelse nr. 796 af 13. juni 2023 om fastlæggelse af miljømål for vandløb, søer, overgangsvande, kystvande og grundvand.
- Miljøministeriets bekendtgørelse nr. 2091 af 12. november 2021 om udpegning og administration af internationale naturbeskyttelsesområder samt beskyttelse af visse arter.
- Miljøministeriets bekendtgørelse nr. 1433 af 21. november 2017 om krav til udledning af visse forurenende stoffer til vandløb, søer, overgangsvande, kystvande og havområder.
- Miljøministeriets lovbekendtgørelse nr. 4 af 3. januar 2023 om miljøvurdering af planer og programmer og af konkrete projekter (VVM).
- Vandforsyningsloven, lovbekendtgørelse nr. 602 af 10. maj 2022.
- § 3 i lov om naturbeskyttelse, lovbekendtgørelse nr. 1392 af 4 oktober 2022.

10 Godkendelse af tillægget

Udvalget for Teknik og Miljø besluttede på vegne af Mariagerfjord Byråd den 3. juni 2024 at sende dette forslag til tillæg nr. 33 til Mariagerfjord Kommunes spildevandsplan 2011-2021 i offentlig høring i 10 uger.

I denne høringsperiode har offentligheden mulighed for at kommentere det fremlagte forslag.

Mariagerfjord Byråd har d. 31. oktober 2024 behandlet og vedtaget tillægget til Mariagerfjord Kommunes spildevandsplan.

Mariagerfjord Kommune foretager en offentlig annoncering af spildevandsplanens vedtagelse.

10.1 Klagevejledning

Vedtagelsen kan ikke påklages til anden administrativ myndighed. Planen kan indbringes for domstolen efter de generelle regler om domsprøvelse jf. miljøbeskyttelseslovens §101.

Bilag

1 – 7: Oversigtskort over de enkelte etaper for kloakering af sommerhusområdet, samt nye matrikler som omfattes af tillægget.

8: Oversigtskort over kloakopland A.15 og A.16

9: Matrikler som forventes berørt af ledningsarbejde m.v.

10: Forventet placeringer af kloakledninger, samt markering af forventede berørte matrikler ifm. ledningsanlæg m.v.

11: Matrikler der inddrages under kloakopland

12: Væsentlighedsvurdering for kloakering i sommerhusområdet